



# ข้อมูลพื้นฐานตำบลหงส์หิน อำเภอบุรินทร์ จังหวัดพะเยา



จัดทำโดย...เทศบาลตำบลหงส์หิน

## สภาพทั่วไปและข้อมูลพื้นฐาน

### ๑. ด้านกายภาพ

#### ๑.๑ ที่ตั้งตำบลหงส์หิน

ตำบลหงส์หินเดิมที่เป็นส่วนหนึ่งของตำบลอ อำเภอเชียงคำ จังหวัดเชียงราย ต่อมาตำบลอ และตำบลจุน ได้รับการยกฐานะขึ้นเป็น กิ่ง อ.จุน เมื่อปี ๒๕๐๖ และปี ๒๕๐๘ ก็ได้รับการยกฐานะอีกครั้งเป็นอำเภจุน อย่างเต็มตัว จนถึงปี ๒๕๑๙ มีการตั้งตำบลใหม่ขึ้นอีกหนึ่งตำบลคือ “ตำบลหงส์หิน” โดยแยกออกจากตำบลอ ซึ่งได้ใช้ชื่อ พระธาตุหงส์หินที่ชาวบ้านนับถือมาแต่โบราณกาลมาตั้งเป็นชื่อตำบลจนถึงวันที่ ๑๒ สิงหาคม ๒๕๒๐ ได้มีการจัดตั้งจังหวัดใหม่ โดยแยกจากจังหวัดเชียงราย คือจังหวัดพะเยา จึงทำให้ตำบลหงส์หิน มาขึ้นอยู่กับ อำเภจุน จังหวัดพะเยา จนถึงปัจจุบัน

ตำบลหงส์หินตั้งอยู่ทางทิศเหนือของอำเภจุน ห่างจากตัวอำเภประมาณ ๒๓ กิโลเมตร ห่างจากตัวจังหวัดพะเยา ประมาณ ๕๔ กิโลเมตร และเป็นเขตติดต่อกับจังหวัดเชียงราย

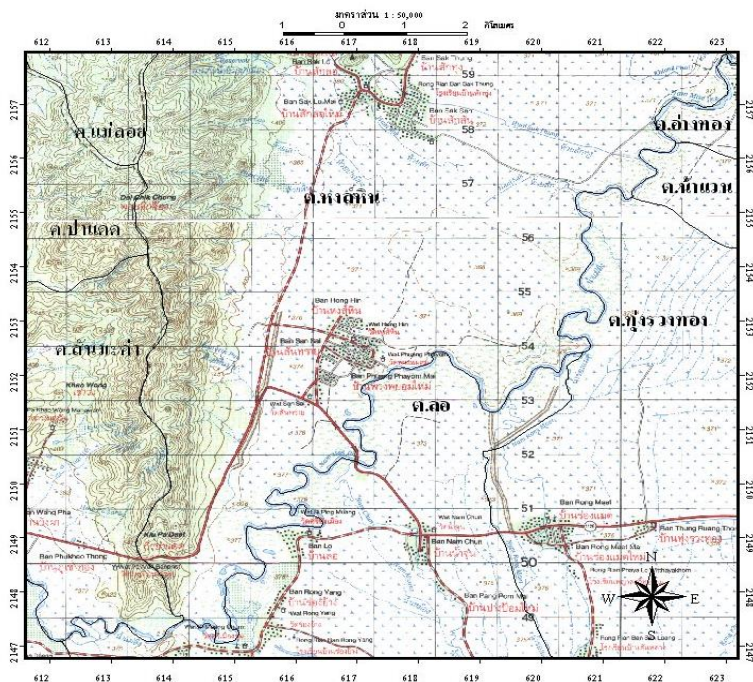
**อาณาเขต** ตำบลหงส์หินมีอาณาเขตติดต่อ ดังนี้

- ทิศเหนือ ติดต่อกับ ตำบลแม่ลอย อำเภเทิง จังหวัดเชียงราย
- ทิศใต้ ติดต่อกับ ตำบลอ อำเภจุน จังหวัดพะเยา
- ทิศตะวันออก ติดต่อกับ ตำบลทุ่งรวงทอง อำเภจุน และตำบลอ่างทอง อำเภเชียงคำ
- ทิศตะวันตก ติดต่อกับ ตำบลสันมะค่า อำเภป่าแดด จังหวัดเชียงราย

#### ๑.๒ ลักษณะภูมิประเทศ

ลักษณะภูมิประเทศส่วนใหญ่เป็นที่ราบสลับกับมีภูเขาสูง บริเวณรอยต่อระหว่างจังหวัด มีความสูงของพื้นที่ ตั้งแต่ ๓๐๐ ถึง ๑,๐๐๐ เมตร จากระดับน้ำทะเล

ตำบลหงส์หิน มีพื้นที่ประมาณ ๔๘,๗๒๒ ไร่ หรือประมาณ ๗๗.๙๕ ตารางกิโลเมตร เป็นพื้นที่อยู่อาศัยและทำการเกษตร ๒๖,๔๖๔ ไร่ พื้นที่สาธารณะ ๑,๕๘๘ ไร่ พื้นที่ป่า ๗,๗๔๓ ไร่ ที่เหลือเป็นพื้นที่ไม่ได้จำแนก ๑๒,๙๒๗ ไร่



### ๑.๓ ลักษณะภูมิอากาศ

สภาพภูมิอากาศ ของตำบลหงส์หินแบ่งได้เป็น ๓ ฤดู

ฤดูร้อน อยู่ระหว่าง เดือนมีนาคมถึงเดือนพฤษภาคม อากาศร้อนจัดในเดือนพฤษภาคม วัดได้ประมาณ ๓๙.๕ ถึง ๔๐ องศาเซลเซียส

ฤดูฝน อยู่ระหว่าง เดือนพฤษภาคมถึงเดือนตุลาคม ฝนตกหนาแน่นในเดือนสิงหาคม

ฤดูหนาว อยู่ระหว่างเดือนพฤศจิกายนถึงเดือนกุมภาพันธ์ อากาศหนาวจัดในเดือนธันวาคมและมกราคม อุณหภูมิต่ำสุด วัดได้ในเดือนธันวาคม วัดได้ประมาณ ๑๐ องศาเซลเซียส

### ๑.๔ ลักษณะของดิน

ลักษณะดินโดยทั่วไปเป็นดินร่วนปนทราย ประมาณ ๗๕% ดินลูกรังประมาณ ๑๕ % ลักษณะดินในพื้นที่เป็นดินเหนียวประมาณ ๑๐ %

### ๑.๕ ลักษณะของแหล่งน้ำ

#### แหล่งน้ำธรรมชาติ

- ลำห้วย	จำนวน	๑๐	สาย
- บึง/หนอง	จำนวน	๓	แห่ง
- ลำน้ำ	จำนวน	๑	สาย
- คลอง	จำนวน	๒	แห่ง

#### แหล่งน้ำที่สร้างขึ้น

- ฝาย/ผนังกั้นน้ำ	จำนวน	๑๐	แห่ง
- บ่อน้ำตื้น	จำนวน	๓๒๘	แห่ง
- บ่อบาดาล	จำนวน	๓๐	แห่ง
- อ่างเก็บน้ำ	จำนวน	๖	แห่ง

### ๑.๖ ลักษณะของป่าไม้

เทศบาลตำบลหงส์หินมีพื้นที่ป่าไม้ ในเขตป่าสงวน ป่าแม่พุง – ป่าแม่ลอยไร่ - ป่าสักล่อ มีพื้นที่ประมาณ ๗,๗๔๓ ไร่ เป็นแหล่งอาหารของคนและสัตว์ป่า ตามธรรมชาติของชาวบ้านในตำบลหงส์หินและตำบลใกล้เคียง

## ๒. ด้านการเมือง/การปกครอง

### ๒.๑ เขตการปกครอง

เทศบาลตำบลหงส์หิน มีหมู่บ้านในเขตการปกครอง จำนวน ๑๓ หมู่บ้าน ดังนี้

๑) หมู่ที่ ๑	บ้านศรีจอมแจ้ง	ผู้ใหญ่บ้าน	นายสมเด็จ กองแก้ว
๒) หมู่ที่ ๒	บ้านสักล่อ	ผู้ใหญ่บ้าน	นายพงษ์ศักดิ์ สุริยะวงศ์
๓) หมู่ที่ ๓	บ้านสักทุ่ง	กำนันตำบล	นายทองคำ จันธิมา
๔) หมู่ที่ ๔	บ้านสักสัน	ผู้ใหญ่บ้าน	นายดอก สักล่อ
๕) หมู่ที่ ๕	บ้านพวงพยอม	ผู้ใหญ่บ้าน	นายประสงค์ สายวงศ์
๖) หมู่ที่ ๖	บ้านพวงพยอมใหม่	ผู้ใหญ่บ้าน	นายณัฐพงษ์ ตันกุล
๗) หมู่ที่ ๗	บ้านสันทราย	ผู้ใหญ่บ้าน	นายวสันต์ ธนแสงประเสริฐ
๘) หมู่ที่ ๘	บ้านสักล่อใหม่	ผู้ใหญ่บ้าน	นายธวัช สักล่อ
๙) หมู่ที่ ๙	บ้านพวงพยอมพัฒนา	ผู้ใหญ่บ้าน	นายสมศักดิ์ วงศ์ชื่น
๑๐) หมู่ที่ ๑๐	บ้านสักทอง	ผู้ใหญ่บ้าน	นายพงษ์ทรัพย์ สักล่อ
๑๑) หมู่ที่ ๑๑	บ้านสักพัฒนา	ผู้ใหญ่บ้าน	นายชัย โนชัย
๑๒) หมู่ที่ ๑๒	บ้านไผ่สีทอง	ผู้ใหญ่บ้าน	นายขุนสงกรานต์ ศิริวงศ์
๑๓) หมู่ที่ ๑๓	บ้านสันติสุข	ผู้ใหญ่บ้าน	นายโสภณ ตาคำ

### ๒.๒ ผู้บริหารงานท้องถิ่น

ผู้บริหารท้องถิ่น มีผู้บริหารดังต่อไปนี้

๑) นายสมเพชร สักล่อ	ตำแหน่ง	ประธานกรรมการบริหาร	ปี พ.ศ. ๒๕๓๙ – ๒๕๔๒
๒) นายจันทร์ จันธิมา	ตำแหน่ง	ประธานกรรมการบริหาร	ปี พ.ศ. ๒๕๔๓ – ๒๕๔๔
๓) นายจันทร์ จันธิมา	ตำแหน่ง	นายกองค์การบริหารส่วนตำบลหงส์หิน	ปี พ.ศ. ๒๕๔๕ – ๒๕๔๖
๔) นายจรัส สักล่อ	ตำแหน่ง	นายกองค์การบริหารส่วนตำบลหงส์หิน	ปี พ.ศ. ๒๕๔๗ – ๒๕๕๑
๕) นายสมเพชร สักล่อ	ตำแหน่ง	นายกเทศมนตรีตำบลหงส์หิน	ปี พ.ศ. ๒๕๕๑ – ๒๕๖๔
๖) นายสามารถ ชื่นเมือง	ตำแหน่ง	นายกเทศมนตรีตำบลหงส์หิน	ปี พ.ศ. ๒๕๖๔ – ปัจจุบัน

### ๓. ประชากร

#### ๓.๑ ข้อมูลเกี่ยวกับประชากร

ประชากรในตำบลหงส์หินมีจำนวนทั้งสิ้น ๖,๗๐๒ คน แยกเป็นชายจำนวน ๓,๒๕๗ คน หญิง ๓,๔๔๕ คน จำนวนครัวเรือนทั้งสิ้น ๖,๗๐๒ ครัวเรือน แยกเป็นดังนี้

หมู่ที่	พื้นที่	จำนวนครัวเรือน	เพศชาย (คน)	เพศหญิง (คน)	รวม
๑	บ้านศรีจอมแจ้ง	๑๒๓	๑๖๘	๑๗๐	๓๓๘
๒	บ้านสักล่อ	๑๖๕	๒๐๔	๒๐๕	๔๐๙
๓	บ้านสักทุ่ง	๒๖๘	๓๓๗	๓๖๑	๖๙๘
๔	บ้านสักสัน	๑๙๖	๑๗๓	๒๑๕	๓๘๘
๕	บ้านพวงพยอม	๑๕๙	๒๒๙	๒๔๑	๔๗๐
๖	บ้านพวงพยอมใหม่	๒๘๒	๒๘๑	๓๒๒	๖๐๓
๗	บ้านสันทราย	๑๙๑	๒๑๖	๒๒๔	๔๔๐
๘	บ้านสักล่อใหม่	๒๙๑	๒๙๗	๓๒๓	๖๒๐
๙	บ้านพวงพยอมพัฒนา	๑๕๐	๒๓๓	๒๔๔	๔๗๗
๑๐	บ้านสักทอง	๓๓๘	๔๒๙	๔๒๘	๘๕๗
๑๑	บ้านสักพัฒนา	๑๙๒	๒๔๓	๒๕๓	๔๙๖
๑๒	บ้านไผ่ศรีทอง	๓๑๑	๒๕๖	๒๔๕	๕๐๑
๑๓	บ้านสันติสุข	๑๔๐	๑๘๓	๒๑๒	๓๙๕
รวม		๒,๘๐๗	๓,๒๕๗	๓,๔๔๕	๖,๗๐๒

ที่มาของแหล่งข้อมูล : สำนักทะเบียนท้องถิ่นเทศบาลตำบลหงส์หิน (ข้อมูล ณ เดือน กุมภาพันธ์ พ.ศ. ๒๕๖๕)

จากตาราง จำนวนครัวเรือนทั้งหมดในตำบลหงส์หิน มีจำนวนครัวเรือนทั้งหมด ๒,๘๐๗ ครัวเรือน แยกเป็นจำนวนประชากรเพศชายทั้งสิ้น ๓,๒๕๗ คน และจำนวนประชากรเพศหญิงทั้งสิ้น ๓,๔๔๕ คน รวมจำนวนประชากรเพศชายและเพศหญิงในตำบลหงส์หินทั้งสิ้น ๖,๗๐๒ คน

๓.๒ ช่วงอายุและจำนวนประชากร

กลุ่มอายุ	เพศหญิง	เพศชาย	รวมทั้งสิ้น
จำนวนประชากร เยาวชน (อายุต่ำกว่า ๑๘ ปี)	๔๙๖	๕๑๑	๑,๐๐๗
จำนวนประชากร (กลุ่มอายุ ๑๘-๖๐ ปี)	๒,๑๗๔	๒,๐๖๘	๔,๒๔๒
จำนวนประชากร (กลุ่มอายุ มากกว่า ๖๐ ปี)	๗๗๕	๖๗๘	๑,๔๕๓
รวม	๓,๔๔๕	๓,๒๕๗	๖,๗๐๒

ที่มาของแหล่งข้อมูล : สำนักทะเบียนท้องถิ่นเทศบาลตำบลหงส์หิน (ข้อมูล ณ เดือน กุมภาพันธ์ พ.ศ. ๒๕๖๕)

จากตาราง จำนวนประชากร เยาวชน อายุต่ำกว่า ๑๘ ปี มีทั้งสิ้น ๑,๐๖๐ คน จำนวนประชากร อายุ ๑๘-๖๐ ปี มีทั้งสิ้น ๔,๕๔๓ คน จำนวนประชากรมากกว่า ๖๐ ปี มีทั้งสิ้น ๑,๒๐๘ คน

๓.๓ ผลการจัดเก็บข้อมูลความจำเป็นพื้นฐาน ปี ๒๕๖๔ ระดับตำบล

จากประชากรตำบลหงส์หิน สํารวจทั้งหมดจำนวน ๔,๕๖๗ คน

ตัวชี้วัดที่	คำอธิบาย	จำนวน (คน)	ชื่อหมู่บ้าน/ชุมชน*
๑	เด็กแรกเกิดมีน้ำหนัก ๒,๕๐๐ กรัมขึ้นไป	๗	หมู่ ๑ = ๐ คน หมู่ ๒ = ๐ คน หมู่ ๓ = ๐ คน หมู่ ๔ = ๐ คน หมู่ ๕ = ๑ คน หมู่ ๖ = ๐ คน หมู่ ๗ = ๓ คน หมู่ ๘ = ๑ คน หมู่ ๙ = ๑ คน หมู่ ๑๐ = ๑ คน หมู่ ๑๑ = ๐ คน หมู่ ๑๒ = ๐ คน หมู่ ๑๓ = ๐ คน

ตัวชี้วัดที่	คำอธิบาย	จำนวน (คน)	ชื่อหมู่บ้าน/ชุมชน*
๒	เด็กแรกเกิดได้กินนมแม่อย่างเดียวยาวอย่างน้อย ๖ เดือนแรกติดต่อกัน	๔	หมู่ ๑ = ๐ คน หมู่ ๒ = ๐ คน หมู่ ๓ = ๐ คน หมู่ ๔ = ๐ คน หมู่ ๕ = ๑ คน หมู่ ๖ = ๐ คน หมู่ ๗ = ๑ คน หมู่ ๘ = ๐ คน หมู่ ๙ = ๑ คน หมู่ ๑๐ = ๑ คน หมู่ ๑๑ = ๐ คน หมู่ ๑๒ = ๐ คน หมู่ ๑๓ = ๐ คน
๓	เด็กแรกเกิดถึง ๑๒ ปี ได้รับวัคซีนป้องกันโรคครบตามตารางสร้างเสริมภูมิคุ้มกันโรค	๓๙๕	หมู่ ๑ = ๑๗ คน หมู่ ๒ = ๑๑ คน หมู่ ๓ = ๒๒ คน หมู่ ๔ = ๒๑ คน หมู่ ๕ = ๔๓ คน หมู่ ๖ = ๓๖ คน หมู่ ๗ = ๒๖ คน หมู่ ๘ = ๔๖ คน หมู่ ๙ = ๔๕ คน หมู่ ๑๐ = ๔๕ คน หมู่ ๑๑ = ๓๔ คน หมู่ ๑๒ = ๑๙ คน หมู่ ๑๓ = ๓๐ คน
๔	ครัวเรือนกินอาหารถูกสุขลักษณะ ปลอดภัย และได้มาตรฐาน	๑,๗๘๘	หมู่ ๑ = ๙๓ ครัวเรือน หมู่ ๒ = ๙๖ ครัวเรือน หมู่ ๓ = ๑๘๗ ครัวเรือน หมู่ ๔ = ๙๖ ครัวเรือน หมู่ ๕ = ๑๑๘ ครัวเรือน หมู่ ๖ = ๑๔๕ ครัวเรือน หมู่ ๗ = ๑๑๘ ครัวเรือน หมู่ ๘ = ๑๘๐ ครัวเรือน

ตัวชี้วัด	คำอธิบาย	จำนวน (คน)	ชื่อหมู่บ้าน/ชุมชน*
			หมู่ ๙ = ๑๒๒ คริวเรือน หมู่ ๑๐ = ๒๒๘ คริวเรือน หมู่ ๑๑ = ๑๒๗ คริวเรือน หมู่ ๑๒ = ๑๖๓ คริวเรือน หมู่ ๑๓ = ๑๑๕ คริวเรือน
๕	คริวเรือนมีการใช้ยาเพื่อบำบัด บรรเทาอาการเจ็บป่วยเบื้องต้นอย่างเหมาะสม	๑,๗๘๘	หมู่ ๑ = ๙๓ คริวเรือน หมู่ ๒ = ๙๖ คริวเรือน หมู่ ๓ = ๑๘๗ คริวเรือน หมู่ ๔ = ๙๖ คริวเรือน หมู่ ๕ = ๑๑๘ คริวเรือน หมู่ ๖ = ๑๔๕ คริวเรือน หมู่ ๗ = ๑๑๘ คริวเรือน หมู่ ๘ = ๑๘๐ คริวเรือน หมู่ ๙ = ๑๒๒ คริวเรือน หมู่ ๑๐ = ๒๒๘ คริวเรือน หมู่ ๑๑ = ๑๒๗ คริวเรือน หมู่ ๑๒ = ๑๖๓ คริวเรือน หมู่ ๑๓ = ๑๑๕ คริวเรือน
๖	คนอายุ ๓๕ ปีขึ้นไป ได้รับการตรวจสุขภาพประจำปี	๓,๓๔๓	หมู่ ๑ = ๑๗๔ คน หมู่ ๒ = ๑๕๙ คน หมู่ ๓ = ๓๓๐ คน หมู่ ๔ = ๑๖๓ คน หมู่ ๕ = ๒๗๖ คน หมู่ ๖ = ๒๙๗ คน หมู่ ๗ = ๒๓๖ คน หมู่ ๘ = ๓๓๔ คน หมู่ ๙ = ๒๔๘ คน หมู่ ๑๐ = ๓๘๒ คน หมู่ ๑๑ = ๒๓๗ คน หมู่ ๑๒ = ๒๔๖ คน หมู่ ๑๓ = ๒๖๑ คน
๗	คนอายุ ๖ ปีขึ้นไป ออกกำลังกายอย่างน้อย สัปดาห์ละ ๓ วันๆละ ๓๐ นาที	๔,๔๓๐	หมู่ ๑ = ๒๒๐ คน หมู่ ๒ = ๑๙๔ คน หมู่ ๓ = ๓๗๗ คน



ตัวชี้วัดที่	คำอธิบาย	จำนวน (คน)	ชื่อหมู่บ้าน/ชุมชน*
๗	คนอายุ ๖ ปีขึ้นไป ออกกำลังกายอย่างน้อย สัปดาห์ละ ๓ วันๆ ละ ๓๐ นาที	๔,๔๓๐	หมู่ ๔ = ๒๑๕ คน หมู่ ๕ = ๓๗๖ คน หมู่ ๖ = ๔๔๕ คน หมู่ ๗ = ๓๐๗ คน หมู่ ๘ = ๔๕๙ คน หมู่ ๙ = ๓๓๐ คน หมู่ ๑๐ = ๔๘๐ คน หมู่ ๑๑ = ๓๒๑ คน หมู่ ๑๒ = ๓๔๔ คน หมู่ ๑๓ = ๓๗๒ คน
๘	ครัวเรือนมีความมั่นคงของที่อยู่อาศัย และบ้านมีสภาพคงทนถาวร	๑,๗๘๘	หมู่ ๑ = ๙๓ ครัวเรือน หมู่ ๒ = ๙๖ ครัวเรือน หมู่ ๓ = ๑๘๗ ครัวเรือน หมู่ ๔ = ๙๖ ครัวเรือน หมู่ ๕ = ๑๑๘ ครัวเรือน หมู่ ๖ = ๑๔๕ ครัวเรือน หมู่ ๗ = ๑๑๘ ครัวเรือน หมู่ ๘ = ๑๘๐ ครัวเรือน หมู่ ๙ = ๑๒๒ ครัวเรือน หมู่ ๑๐ = ๒๒๘ ครัวเรือน หมู่ ๑๑ = ๑๒๗ ครัวเรือน หมู่ ๑๒ = ๑๖๓ ครัวเรือน หมู่ ๑๓ = ๑๑๕ ครัวเรือน
๙	ครัวเรือนมีน้ำสะอาดสำหรับดื่มและบริโภค เพียงพอตลอดปี อย่างน้อยคนละ ๕ ลิตร ต่อวัน	๑,๗๘๘	หมู่ ๑ = ๙๓ ครัวเรือน หมู่ ๒ = ๙๖ ครัวเรือน หมู่ ๓ = ๑๘๗ ครัวเรือน หมู่ ๔ = ๙๖ ครัวเรือน หมู่ ๕ = ๑๑๘ ครัวเรือน หมู่ ๖ = ๑๔๕ ครัวเรือน หมู่ ๗ = ๑๑๘ ครัวเรือน หมู่ ๘ = ๑๘๐ ครัวเรือน หมู่ ๙ = ๑๒๒ ครัวเรือน หมู่ ๑๐ = ๒๒๘ ครัวเรือน หมู่ ๑๑ = ๑๒๗ ครัวเรือน

ตัวชี้วัดที่	คำอธิบาย	จำนวน (คน)	ชื่อหมู่บ้าน/ชุมชน*
			หมู่ ๑๒ = ๑๖๓ คริวเรือน หมู่ ๑๓ = ๑๑๕ คริวเรือน
๑๐	คริวเรือนมีน้ำใช้เพียงพอตลอดปี อย่างน้อยคนละ ๔๕ ลิตรต่อวัน	๑,๗๘๘	หมู่ ๑ = ๙๓ คริวเรือน หมู่ ๒ = ๙๖ คริวเรือน หมู่ ๓ = ๑๘๗ คริวเรือน หมู่ ๔ = ๙๖ คริวเรือน หมู่ ๕ = ๑๑๘ คริวเรือน หมู่ ๖ = ๑๔๕ คริวเรือน หมู่ ๗ = ๑๑๘ คริวเรือน หมู่ ๘ = ๑๘๐ คริวเรือน หมู่ ๙ = ๑๒๒ คริวเรือน หมู่ ๑๐ = ๒๒๘ คริวเรือน หมู่ ๑๑ = ๑๒๗ คริวเรือน หมู่ ๑๒ = ๑๖๓ คริวเรือน หมู่ ๑๓ = ๑๑๕ คริวเรือน
๑๑	คริวเรือนมีการจัดการบ้านเรือนเป็นระเบียบเรียบร้อย สะอาด และถูกสุขลักษณะ	๑,๗๘๘	หมู่ ๑ = ๙๓ คริวเรือน หมู่ ๒ = ๙๖ คริวเรือน หมู่ ๓ = ๑๘๗ คริวเรือน หมู่ ๔ = ๙๖ คริวเรือน หมู่ ๕ = ๑๑๘ คริวเรือน หมู่ ๖ = ๑๔๕ คริวเรือน หมู่ ๗ = ๑๑๘ คริวเรือน หมู่ ๘ = ๑๘๐ คริวเรือน หมู่ ๙ = ๑๒๒ คริวเรือน หมู่ ๑๐ = ๒๒๘ คริวเรือน หมู่ ๑๑ = ๑๒๗ คริวเรือน หมู่ ๑๒ = ๑๖๓ คริวเรือน หมู่ ๑๓ = ๑๑๕ คริวเรือน
๑๒	คริวเรือนไม่ถูกรบกวนจากมลพิษ	๑,๗๘๘	หมู่ ๑ = ๙๓ คริวเรือน หมู่ ๒ = ๙๖ คริวเรือน หมู่ ๓ = ๑๘๗ คริวเรือน หมู่ ๔ = ๙๖ คริวเรือน หมู่ ๕ = ๑๑๘ คริวเรือน

ตัวชี้วัดที่	คำอธิบาย	จำนวน (คน)	ชื่อหมู่บ้าน/ชุมชน*
			หมู่ ๖ = ๑๔๕ คร้วเรือน หมู่ ๗ = ๑๑๘ คร้วเรือน หมู่ ๘ = ๑๘๐ คร้วเรือน หมู่ ๙ = ๑๒๒ คร้วเรือน หมู่ ๑๐ = ๒๒๘ คร้วเรือน หมู่ ๑๑ = ๑๒๗ คร้วเรือน หมู่ ๑๒ = ๑๖๓ คร้วเรือน หมู่ ๑๓ = ๑๑๕ คร้วเรือน
๑๓	คร้วเรือนมีการป้องกันอุบัติเหตุและภัยธรรมชาติอย่างถูกวิธี	๑,๗๘๘	หมู่ ๑ = ๙๓ คร้วเรือน หมู่ ๒ = ๙๖ คร้วเรือน หมู่ ๓ = ๑๘๗ คร้วเรือน หมู่ ๔ = ๙๖ คร้วเรือน หมู่ ๕ = ๑๑๘ คร้วเรือน หมู่ ๖ = ๑๔๕ คร้วเรือน หมู่ ๗ = ๑๑๘ คร้วเรือน หมู่ ๘ = ๑๘๐ คร้วเรือน หมู่ ๙ = ๑๒๒ คร้วเรือน หมู่ ๑๐ = ๒๒๘ คร้วเรือน หมู่ ๑๑ = ๑๒๗ คร้วเรือน หมู่ ๑๒ = ๑๖๓ คร้วเรือน หมู่ ๑๓ = ๑๑๕ คร้วเรือน
๑๔	คร้วเรือนมีความปลอดภัยในชีวิตและทรัพย์สิน	๑,๗๘๘	หมู่ ๑ = ๙๓ คร้วเรือน หมู่ ๒ = ๙๖ คร้วเรือน หมู่ ๓ = ๑๘๗ คร้วเรือน หมู่ ๔ = ๙๖ คร้วเรือน หมู่ ๕ = ๑๑๘ คร้วเรือน หมู่ ๖ = ๑๔๕ คร้วเรือน หมู่ ๗ = ๑๑๘ คร้วเรือน หมู่ ๘ = ๑๘๐ คร้วเรือน หมู่ ๙ = ๑๒๒ คร้วเรือน หมู่ ๑๐ = ๒๒๘ คร้วเรือน หมู่ ๑๑ = ๑๒๗ คร้วเรือน หมู่ ๑๒ = ๑๖๓ คร้วเรือน หมู่ ๑๓ = ๑๑๕ คร้วเรือน

ตัวชี้วัดที่	คำอธิบาย	จำนวน (คน)	ชื่อหมู่บ้าน/ชุมชน*
๑๕	เด็กอายุ ๓-๕ ปี ได้รับการเลี้ยงดูเตรียมความพร้อมก่อนวัยเรียน	๙๔	หมู่ ๑ = ๔ คน หมู่ ๒ = ๓ คน หมู่ ๓ = ๖ คน หมู่ ๔ = ๒ คน หมู่ ๕ = ๑๐ คน หมู่ ๖ = ๑๔ คน หมู่ ๗ = ๔ คน หมู่ ๘ = ๑๐ คน หมู่ ๙ = ๗ คน หมู่ ๑๐ = ๑๒ คน หมู่ ๑๑ = ๑๑ คน หมู่ ๑๒ = ๕ คน หมู่ ๑๓ = ๖ คน
๑๖	เด็กอายุ ๖-๑๔ ปี ได้รับการศึกษาภาคบังคับ ๙ ปี	๓๗๒	หมู่ ๑ = ๑๖ คน หมู่ ๒ = ๑๕ คน หมู่ ๓ = ๒๐ คน หมู่ ๔ = ๒๗ คน หมู่ ๕ = ๓๘ คน หมู่ ๖ = ๒๙ คน หมู่ ๗ = ๒๓ คน หมู่ ๘ = ๔๑ คน หมู่ ๙ = ๔๐ คน หมู่ ๑๐ = ๔๑ คน หมู่ ๑๑ = ๓๔ คน หมู่ ๑๒ = ๑๔ คน หมู่ ๑๓ = ๓๔ คน
๑๗	เด็กชั้น ม.๓ ได้เรียนต่อชั้น ม.๔ หรือเทียบเท่า	๒๓	หมู่ ๑ = ๑ คน หมู่ ๒ = ๑ คน หมู่ ๓ = ๓ คน หมู่ ๔ = ๓ คน หมู่ ๕ = ๒ คน หมู่ ๖ = ๒ คน หมู่ ๗ = ๓ คน หมู่ ๘ = ๓ คน

ตัวชี้วัดที่	คำอธิบาย	จำนวน (คน)	ชื่อหมู่บ้าน/ชุมชน*
			หมู่ ๙ = ๑ คน หมู่ ๑๐ = ๓ คน หมู่ ๑๑ = ๐ คน หมู่ ๑๒ = ๐ คน หมู่ ๑๓ = ๑ คน
๑๘	คนในครัวเรือนที่จบการศึกษาบังคับ ๙ ปี ที่ไม่ได้เรียนต่อและยังไม่มีงานทำได้รับการฝึกอบรมด้านอาชีพ	๑๐	หมู่ ๑ = ๐ คน หมู่ ๒ = ๐ คน หมู่ ๓ = ๐ คน หมู่ ๔ = ๒ คน หมู่ ๕ = ๑ คน หมู่ ๖ = ๐ คน หมู่ ๗ = ๑ คน หมู่ ๘ = ๒ คน หมู่ ๙ = ๑ คน หมู่ ๑๐ = ๓ คน หมู่ ๑๑ = ๐ คน หมู่ ๑๒ = ๐ คน หมู่ ๑๓ = ๑ คน
๑๙	คนอายุ ๑๕-๕๙ ปี อ่าน เขียนภาษาไทย และคิดเลขอย่างง่าย	๒,๖๓๔	หมู่ ๑ = ๑๔๐ คน หมู่ ๒ = ๙๙ คน หมู่ ๓ = ๒๐๐ คน หมู่ ๔ = ๑๒๘ คน หมู่ ๕ = ๒๐๖ คน หมู่ ๖ = ๓๐๓ คน หมู่ ๗ = ๑๖๑ คน หมู่ ๘ = ๓๐๒ คน หมู่ ๙ = ๑๗๗ คน หมู่ ๑๐ = ๒๙๑ คน หมู่ ๑๑ = ๒๐๒ คน หมู่ ๑๒ = ๒๔๓ คน หมู่ ๑๓ = ๒๔๒ คน

ตัวชี้วัดที่	คำอธิบาย	จำนวน (คน)	ชื่อหมู่บ้าน/ชุมชน*
๒๐	คนอายุ ๑๕-๕๙ ปี มีอาชีพและรายได้	๒,๔๑๔	หมู่ ๑ = ๑๒๕ คน หมู่ ๒ = ๘๗ คน หมู่ ๓ = ๑๘๔ คน หมู่ ๔ = ๑๑๗ คน หมู่ ๕ = ๑๘๖ คน หมู่ ๖ = ๒๕๙ คน หมู่ ๗ = ๑๓๒ คน หมู่ ๘ = ๒๗๖ คน หมู่ ๙ = ๑๖๔ คน หมู่ ๑๐ = ๒๖๑ คน หมู่ ๑๑ = ๑๘๔ คน หมู่ ๑๒ = ๒๑๖ คน หมู่ ๑๓ = ๒๒๓ คน
๒๑	คนอายุ ๖๐ ปีขึ้นไป มีอาชีพและรายได้	๑,๓๖๔	หมู่ ๑ = ๖๓ คน หมู่ ๒ = ๘๐ คน หมู่ ๓ = ๑๕๘ คน หมู่ ๔ = ๕๙ คน หมู่ ๕ = ๑๓๑ คน หมู่ ๖ = ๑๑๑ คน หมู่ ๗ = ๑๒๓ คน หมู่ ๘ = ๑๑๓ คน หมู่ ๙ = ๑๑๓ คน หมู่ ๑๐ = ๑๔๘ คน หมู่ ๑๑ = ๘๓ คน หมู่ ๑๒ = ๘๖ คน หมู่ ๑๓ = ๙๖ คน
๒๒	รายได้เฉลี่ยของคนในครัวเรือนต่อปี	๑,๗๘๘	หมู่ ๑ = ๙๓ ครัวเรือน หมู่ ๒ = ๙๖ ครัวเรือน หมู่ ๓ = ๑๘๗ ครัวเรือน หมู่ ๔ = ๙๖ ครัวเรือน หมู่ ๕ = ๑๑๘ ครัวเรือน หมู่ ๖ = ๑๔๕ ครัวเรือน หมู่ ๗ = ๑๑๘ ครัวเรือน หมู่ ๘ = ๑๘๐ ครัวเรือน

ตัวชี้วัดที่	คำอธิบาย	จำนวน (คน)	ชื่อหมู่บ้าน/ชุมชน*
			หมู่ ๙ = ๑๒๒ คริวเรือน หมู่ ๑๐ = ๒๒๘ คริวเรือน หมู่ ๑๑ = ๑๒๗ คริวเรือน หมู่ ๑๒ = ๑๖๓ คริวเรือน หมู่ ๑๓ = ๑๑๕ คริวเรือน
๒๓	คริวเรือนการเก็บออมเงิน	๑,๗๘๘	หมู่ ๑ = ๙๓ คริวเรือน หมู่ ๒ = ๙๖ คริวเรือน หมู่ ๓ = ๑๘๗ คริวเรือน หมู่ ๔ = ๙๖ คริวเรือน หมู่ ๕ = ๑๑๘ คริวเรือน หมู่ ๖ = ๑๔๕ คริวเรือน หมู่ ๗ = ๑๑๘ คริวเรือน หมู่ ๘ = ๑๘๐ คริวเรือน หมู่ ๙ = ๑๒๒ คริวเรือน หมู่ ๑๐ = ๒๒๘ คริวเรือน หมู่ ๑๑ = ๑๒๗ คริวเรือน หมู่ ๑๒ = ๑๖๓ คริวเรือน หมู่ ๑๓ = ๑๑๕ คริวเรือน
ตัวชี้วัดที่	คำอธิบาย	จำนวน (คน)	ชื่อหมู่บ้าน/ชุมชน*
๒๔	คนในคริวเรือนไม่ดื่มสุรา	๔,๕๖๗	หมู่ ๑ = ๒๒๕ คน หมู่ ๒ = ๑๙๗ คน หมู่ ๓ = ๓๘๗ คน หมู่ ๔ = ๒๑๙ คน หมู่ ๕ = ๓๘๙ คน หมู่ ๖ = ๔๖๔ คน หมู่ ๗ = ๓๑๕ คน หมู่ ๘ = ๔๗๒ คน หมู่ ๙ = ๓๔๒ คน หมู่ ๑๐ = ๔๙๔ คน หมู่ ๑๑ = ๓๓๒ คน หมู่ ๑๒ = ๓๕๓ คน หมู่ ๑๓ = ๓๗๘ คน

ตัวชี้วัดที่	คำอธิบาย	จำนวน (คน)	ชื่อหมู่บ้าน/ชุมชน*
๒๕	คนในครัวเรือนไม่สูบบุหรี่	๔,๕๖๗	หมู่ ๑ = ๒๒๕ คน หมู่ ๒ = ๑๙๗ คน หมู่ ๓ = ๓๘๗ คน หมู่ ๔ = ๒๑๙ คน หมู่ ๕ = ๓๘๙ คน หมู่ ๖ = ๔๖๔ คน หมู่ ๗ = ๓๑๕ คน หมู่ ๘ = ๔๗๒ คน หมู่ ๙ = ๓๔๒ คน หมู่ ๑๐ = ๔๙๔ คน หมู่ ๑๑ = ๓๓๒ คน หมู่ ๑๒ = ๓๕๓ คน หมู่ ๑๓ = ๓๗๘ คน
๒๖	คนอายุ ๖ ปีขึ้นไป ปฏิบัติกิจกรรมทางศาสนา อย่างน้อยสัปดาห์ละ ๑ ครั้ง	๔,๔๔๐	หมู่ ๑ = ๒๒๐ คน หมู่ ๒ = ๑๙๔ คน หมู่ ๓ = ๓๗๗ คน หมู่ ๔ = ๒๑๕ คน หมู่ ๕ = ๓๗๖ คน หมู่ ๖ = ๔๔๕ คน หมู่ ๗ = ๓๐๗ คน หมู่ ๘ = ๔๕๙ คน หมู่ ๙ = ๓๓๐ คน หมู่ ๑๐ = ๔๘๐ คน หมู่ ๑๑ = ๓๒๑ คน หมู่ ๑๒ = ๓๔๔ คน หมู่ ๑๓ = ๓๗๒ คน
๒๗	ผู้สูงอายุ ได้รับการดูแลจากครอบครัว ชุมชน ภาครัฐ หรือภาคเอกชน	๑,๓๗๔	หมู่ ๑ = ๖๔ คน หมู่ ๒ = ๘๐ คน หมู่ ๓ = ๑๕๘ คน หมู่ ๔ = ๖๐ คน หมู่ ๕ = ๑๓๒ คน หมู่ ๖ = ๑๑๓ คน หมู่ ๗ = ๑๒๓ คน



ตัวชี้วัดที่	คำอธิบาย	จำนวน (คน)	ชื่อหมู่บ้าน/ชุมชน*
๒๗	ผู้สูงอายุ ได้รับการดูแลจากครอบครัว ชุมชน ภาครัฐ หรือภาคเอกชน	๑,๓๗๔	หมู่ ๘ = ๑๑๖ คน หมู่ ๙ = ๑๑๓ คน หมู่ ๑๐ = ๑๔๘ คน หมู่ ๑๑ = ๘๔ คน หมู่ ๑๒ = ๘๗ คน หมู่ ๑๓ = ๙๖ คน
๒๘	ผู้พิการ ได้รับการดูแลจากครอบครัว ชุมชน ภาครัฐ หรือภาคเอกชน	๑๒๘	หมู่ ๑ = ๘ คน หมู่ ๒ = ๓ คน หมู่ ๓ = ๑๕ คน หมู่ ๔ = ๓ คน หมู่ ๕ = ๑๙ คน หมู่ ๖ = ๑๐ คน หมู่ ๗ = ๑๗ คน หมู่ ๘ = ๔ คน หมู่ ๙ = ๗ คน หมู่ ๑๐ = ๑๕ คน หมู่ ๑๑ = ๑๑ คน หมู่ ๑๒ = ๓ คน หมู่ ๑๓ = ๑๓ คน
๒๙	ผู้ป่วยเรื้อรัง ได้รับการดูแลจากครอบครัว ชุมชน ภาครัฐ หรือภาคเอกชน	๑๔๕	หมู่ ๑ = ๑ คน หมู่ ๒ = ๐ คน หมู่ ๓ = ๗๓ คน หมู่ ๔ = ๗ คน หมู่ ๕ = ๑๕ คน หมู่ ๖ = ๐ คน หมู่ ๗ = ๔ คน หมู่ ๘ = ๐ คน หมู่ ๙ = ๐ คน หมู่ ๑๐ = ๒๐ คน หมู่ ๑๑ = ๒ คน หมู่ ๑๒ = ๕ คน หมู่ ๑๓ = ๑๘ คน

ตัวชี้วัดที่	คำอธิบาย	จำนวน (คน)	ชื่อหมู่บ้าน/ชุมชน*
๓๐	ครัวเรือนมีส่วนร่วมทำกิจกรรมสาธารณะเพื่อประโยชน์ของชุมชน หรือท้องถิ่น	๑,๗๘๘	หมู่ ๑ = ๙๓ ครัวเรือน หมู่ ๒ = ๙๖ ครัวเรือน หมู่ ๓ = ๑๘๗ ครัวเรือน หมู่ ๔ = ๙๖ ครัวเรือน หมู่ ๕ = ๑๑๘ ครัวเรือน หมู่ ๖ = ๑๔๕ ครัวเรือน หมู่ ๗ = ๑๑๘ ครัวเรือน หมู่ ๘ = ๑๘๐ ครัวเรือน หมู่ ๙ = ๑๒๒ ครัวเรือน หมู่ ๑๐ = ๒๒๘ ครัวเรือน หมู่ ๑๑ = ๑๒๗ ครัวเรือน หมู่ ๑๒ = ๑๖๓ ครัวเรือน หมู่ ๑๓ = ๑๑๕ ครัวเรือน
๓๑	ครอบครัวมีความอบอุ่น	๑,๗๘๘	หมู่ ๑ = ๙๓ ครัวเรือน หมู่ ๒ = ๙๖ ครัวเรือน หมู่ ๓ = ๑๘๗ ครัวเรือน หมู่ ๔ = ๙๖ ครัวเรือน หมู่ ๕ = ๑๑๘ ครัวเรือน หมู่ ๖ = ๑๔๕ ครัวเรือน หมู่ ๗ = ๑๑๘ ครัวเรือน หมู่ ๘ = ๑๘๐ ครัวเรือน หมู่ ๙ = ๑๒๒ ครัวเรือน หมู่ ๑๐ = ๒๒๘ ครัวเรือน หมู่ ๑๑ = ๑๒๗ ครัวเรือน หมู่ ๑๒ = ๑๖๓ ครัวเรือน หมู่ ๑๓ = ๑๑๕ ครัวเรือน

ที่มาของแหล่งข้อมูล : กรมการพัฒนาชุมชน ปี ๒๕๖๔

โดยการลงพื้นที่สำรวจของเจ้าหน้าที่ โครงการยกระดับเศรษฐกิจและสังคม รายตำบล  
แบบบูรณาการ มหาวิทยาลัยพะเยา

จากตาราง ข้อมูลผลการจัดเก็บข้อมูลความจำเป็นพื้นฐาน ปี ๒๕๖๔ ระดับตำบล  
จากประชากรตำบลหงส์หิน สํารวจทั้งหมดจํานวน ๔,๕๖๗ คน

๑. เด็กแรกเกิดมีน้ำหนัก ๒,๕๐๐ กรัมขึ้นไป	๗ คน
๒. เด็กแรกเกิดได้กินนมแม่อย่างเดียว อย่างน้อย ๖ เดือนแรกติดต่อกัน	๔ คน
๓. เด็กแรกเกิดถึง ๑๒ ปี ได้รับวัคซีนป้องกันโรคครบตามตารางสร้างเสริมภูมิคุ้มกันโรค	๓๙๕ คน
๔. ครั้วเรือนกินอาหารถูกสุขลักษณะ ปลอดภัย และได้มาตรฐาน	๑,๗๘๘ คน
๕. ครั้วเรือนมีการใช้ยาเพื่อบำบัด บรรเทาอาการเจ็บป่วยเบื้องต้นอย่างเหมาะสม	๑,๗๘๘ คน
๖. คนอายุ ๓๕ ปีขึ้นไป ได้รับการตรวจสุขภาพประจำปี	๓,๓๔๓ คน
๗. คนอายุ ๖ ปีขึ้นไป ออกกำลังกายอย่างน้อยสัปดาห์ละ ๓ วันๆ ละ ๓๐ นาที	๔,๔๓๐ คน
๘. ครั้วเรือนมีความมั่นคงมทนที่อาศัย และบ้านมีสภาพคงทนถาวร	๑,๗๘๘ คน
๙. ครั้วเรือนมีน้ำสะอาดสำหรับดื่มและบริโภคเพียงพอตลอดปี อย่างน้อยคนละ ๕ ลิตร/วัน	๑,๗๘๘ คน
๑๐. ครั้วเรือนมีน้ำใช้เพียงพอตลอดปี อย่างน้อยคนละ ๔๕ ลิตรต่อวัน	๑,๗๘๘ คน
๑๑. ครั้วเรือนมีการจัดการบ้านเรือนเป็นระเบียบเรียบร้อย สะอาด และถูกสุขลักษณะ	๑,๗๘๘ คน
๑๒. ครั้วเรือนไม่ถูกรบกวนจากมลพิษ	๑,๗๘๘ คน
๑๓. ครั้วเรือนมีการป้องกันอุบัติเหตุและภัยธรรมชาติอย่างถูกวิธี	๑,๗๘๘ คน
๑๔. ครั้วเรือนมีความปลอดภัยในชีวิตและทรัพย์สิน	๑,๗๘๘ คน
๑๕. เด็กอายุ ๓-๕ ปี ได้รับการเลี้ยงดูเตรียมความพร้อมก่อนวัยเรียน	๙๔ คน
๑๖. เด็กอายุ ๖-๑๔ ปี ได้รับการศึกษาภาคบังคับ ๙ ปี	๓๗๒ คน
๑๗. เด็กชั้น ม.๓ ได้เรียนต่อชั้น ม.๔ หรือเทียบเท่า	๒๓ คน
๑๘. คนในครั้วเรือนที่จบการศึกษาบังคับ ๙ ปี ที่ไม่ได้เรียนต่อและยังไม่มืงานทำได้ รับการฝึกอบรมด้านอาชีพ	๑๐ คน
๑๙. คนอายุ ๑๕-๕๙ ปี อ่าน เขียนภาษาไทย และคิดเลขอย่างง่าย	๒,๖๓๔ คน
๒๐. คนอายุ ๑๕-๕๙ ปี มีอาชีพและรายได้	๒,๔๑๔ คน
๒๑. คนอายุ ๖๐ ปีขึ้นไป มีอาชีพและรายได้	๑,๓๖๔ คน
๒๒. รายได้เฉลี่ยของคนในครั้วเรือนต่อปี	๑,๗๘๘ คน
๒๓. ครั้วเรือนการเก็บออมเงิน	๑,๗๘๘ คน
๒๔. คนในครั้วเรือนไม่ดื่มสุรา	๔,๕๖๗ คน
๒๕. คนในครั้วเรือนไม่สูบบุหรี่	๔,๕๖๗ คน
๒๖. คนอายุ ๖ ปีขึ้นไป ปฏิบัติกิจกรรมทางศาสนาอย่างน้อยสัปดาห์ละ ๑ ครั้ง	๔,๔๔๐ คน
๒๗. ผู้สูงอายุ ได้รับการดูแลจากครอบครัว ชุมชน ภาครัฐ หรือภาคเอกชน	๑,๓๗๔ คน
๒๘. ผู้พิการ ได้รับการดูแลจากครอบครัว ชุมชน ภาครัฐ หรือภาคเอกชน	๑๒๘ คน
๒๙. ผู้ป่วยเรื้อรัง ได้รับการดูแลจากครอบครัว ชุมชน ภาครัฐ หรือภาคเอกชน	๑๔๕ คน
๓๐. ครั้วเรือนมีส่วนร่วมทำกิจกรรมสาธารณะเพื่อประโยชน์ของชุมชน หรือท้องถิ่น	๑,๗๘๘ คน
๓๑. ครอบครัวมีความอบอุ่น	๑,๗๘๘ คน

ที่มาของแหล่งข้อมูล : กรมการพัฒนาชุมชน ปี ๒๕๖๔

โดยการลงพื้นที่สำรวจของเจ้าหน้าที่ โครงการยกระดับเศรษฐกิจและสังคมรายตำบล  
แบบบูรณาการ มหาวิทยาลัยพะเยา

#### ๔. สภาพทางสังคม

##### ๔.๑ การศึกษา

ตำบลหงส์หินมีสถานศึกษาในพื้นที่ซึ่งสังกัดกระทรวงศึกษาธิการ จำนวน ๓ แห่ง และศูนย์พัฒนา  
เด็กเล็ก ในสังกัดเทศบาลตำบลหงส์หิน คือ จำนวน ๒ แห่ง โดยมีรายละเอียดดังนี้

- โรงเรียนประถมศึกษา ๒ แห่ง (สังกัดกระทรวงศึกษาธิการ)

- โรงเรียนบ้านสักล่อ ตั้งอยู่หมู่ที่ ๒ ตำบลหงส์หิน อำเภอจุน จังหวัดพะเยา
- โรงเรียนบ้านสักทุ่ง ตั้งอยู่หมู่ที่ ๑๐ ตำบลหงส์หิน อำเภอจุน จังหวัดพะเยา

- โรงเรียนประถมและขยายโอกาส ๑ แห่ง (สังกัดกระทรวงศึกษาธิการ)

- โรงเรียนบ้านพวงพยอม ตั้งอยู่หมู่ที่ ๙ ตำบลหงส์หิน อำเภอจุน จังหวัดพะเยา

#### สถิติข้อมูลทางการศึกษาโรงเรียนบ้านสักล่อ (สถิติย้อนหลัง ๓ ปี)

ปีการศึกษา	อนุบาล		ประถมศึกษา		มัธยมศึกษาตอนต้น		หมายเหตุ
	ชาย	หญิง	ชาย	หญิง	ชาย	หญิง	
๒๕๖๒	๑๙	๙	๓๙	๕๔	-	-	
๒๕๖๓	๑๑	๙	๔๔	๔๙	-	-	
๒๕๖๔	๑๑	๑๕	๔๐	๓๗	-	-	
รวม	๔๑	๓๓	๑๒๓	๑๔๑	๐	๐	

ข้อมูลบุคลากรในองค์กร โรงเรียนบ้านสักลอ ตำบลหงส์หิน อำเภอจุน จังหวัดพะเยา

ลำดับที่	ชื่อ - สกุล	ตำแหน่ง	หมายเหตุ
๑	นายชินทร์ ธิวงค์	ผู้อำนวยการโรงเรียน	
๒	นายพิชิต เปล่งใส	ครู	
๓	นายทินกร จอมสวรรค์	ครู	
๔	นางธาริณี ก๋าคำ	ครู	
๕	นางทิชากร กิจเกตุ	ครู	
๖	นางสุภัสสร กาศิ๊บ	ครู	
๗	นางสาววรางคณา อินตะอ้าย	ครู	
๘	นางสาวอรนุช เสรีสิทธิ์ฤทธิกุล	ครูอัตราจ้าง	
๙	นางสาวกนกวรรณ พันตา	ครูอัตราจ้าง	
๑๐	นายสมศักดิ์ ไชยรัตน์	อัตราจ้าง (นักการภารโรง)	
๑๑	นางสาวอุไรรัตน์ จันธิมา	เจ้าพนักงานธุรการโรงเรียน	ปฏิบัติงาน ๒ โรงเรียน -โรงเรียนสักลอ -โรงเรียนสัगतุง

แหล่งข้อมูล : สถิตินักเรียนโรงเรียนบ้านสักลอ ณ วันสิ้นปีการศึกษา ข้อมูล ณ วันที่ ๑๘ มีนาคม ๒๕๖๕

สถิติข้อมูลทางการศึกษาโรงเรียนบ้านสักท่ง (สถิติย้อนหลัง ๓ ปี)

ปีการศึกษา	อนุบาล		ประถมศึกษา		มัธยมศึกษาตอนต้น		หมายเหตุ
	ชาย	หญิง	ชาย	หญิง	ชาย	หญิง	
๒๕๖๒	๑๑	๗	๔๗	๓๔	-	๕	
๒๕๖๓	๑๓	๖	๔๓	๓๑	-	-	
๒๕๖๔	๑๓	๑๐	๔๒	๓๓	-	-	
รวม	๓๗	๒๓	๑๓๒	๙๘	๐	๕	

ข้อมูลบุคลากรในองค์กร โรงเรียนบ้านสักท่ง ตำบลหงส์หิน อำเภอจุน จังหวัดพะเยา

ลำดับที่	ชื่อ - สกุล	ตำแหน่ง	หมายเหตุ
๑	นายอดิศร เทพเจริญ	ผู้อำนวยการโรงเรียน	
๒	นายสายันต์ ชื่นนุกข์	ครู	
๓	นายวรัทเทพ ห้วนนา	ครู	
๔	นายนรวิรุ์ ไชยอินตา	ครู	
๕	นางสาวสุธินันท์ กันทะขู้	ครู	
๖	นางสาวเจนจิรา ราวิชัย	ครู	
๗	นางสาวชญญลักษณ์ กลิ่นหอม	ครู	
๘	นางสาวสิริวดี ทะนานแก้ว	ครู	
๙	นายกิตติพงษ์ สุขสบาย	ครูพี่เลี้ยงเด็กพิการเรียนร่วมฯ	
๑๐	นางสาวศิริรัตน์ ฝ่ายอุบล	ครูอัตราจ้าง	
๑๑	นางสาวสงกรานต์ สักลอ	ครูอัตราจ้าง	
๑๒	นายพัฒน์ แสนพนัสสัก	ลูกจ้างประจำ ช่างไฟฟ้า ๔	
๑๓	นางสาวอุไรรัตน์ จันธิมา	เจ้าพนักงานธุรการโรงเรียน	ปฏิบัติงาน ๒ โรงเรียน -โรงเรียนสักท่ง -โรงเรียนสักลอ

แหล่งข้อมูล : สถิตินักเรียนโรงเรียนบ้านสักท่ง ณ วันสิ้นปีการศึกษา ข้อมูล ณ วันที่ ๒๑ มีนาคม ๒๕๖๕

สถิติข้อมูลทางการศึกษาโรงเรียนบ้านพวงพยอม (สถิติย้อนหลัง ๓ ปี)

ปีการศึกษา	อนุบาล		ประถมศึกษา		มัธยมศึกษาตอนต้น		หมายเหตุ
	ชาย	หญิง	ชาย	หญิง	ชาย	หญิง	
๒๕๖๒	๑๖	๗	๓๗	๓๕	๑๑	๓	
๒๕๖๓	๑๐	๕	๔๕	๓๔	๑๑	๔	
๒๕๖๔	๑๓	๕	๔๖	๓๑	๙	๕	
รวม	๓๙	๑๗	๑๒๘	๑๐๐	๓๑	๑๒	

ข้อมูลบุคลากรในองค์กร โรงเรียนบ้านพวงพยอม ตำบลหงส์หิน อำเภอจุน จังหวัดพะเยา

ลำดับที่	ชื่อ - สกุล	ตำแหน่ง	หมายเหตุ
๑	นายวรพล จ้าวประยูร	ผู้อำนวยการโรงเรียน	
๒	นางสาวสุนทรี สมณะ	ครู	
๓	นางชนันภรณ์ กองศรี	ครู	
๔	นางสาวนันทา หวลอารมณ	ครู	
๕	นางสาวสายพิน ศรีธิต่าง	ครู	
๖	นางสาวพันธ์ทิพย์ ใจกล้า	ครู	
๗	นางสาวบาจริย์ ทองคำ	ครู	
๘	นางสาวภดาภรณ์ เบญจญาติ	ครู	
๙	นางสาวศุภิสรา แสงศิริเขต	ครู	
๑๐	นางสาวนฤมล ศรีขันทะ	ครู	
๑๑	นายณรงค์ วงค์แก้ว	ครู	
๑๒	นางสาวรุ่งนภา บุญวงศ์	ครู	
๑๓	นางสาวมติกาญจน์ ขาวสะอาด	ครู	
๑๔	นางกัญญาณัฐ มีคง	ครู	
๑๕	นางสาวพรพรรณ บัวนาค	ครูอัตราจ้าง	
๑๖	นางสาวมณฑิรา ถานะกอง	ธุรการ	
๑๗	นายปิ่นแก้ว นันตา	นักการภารโรง	

แหล่งข้อมูล : สถิตินักเรียนโรงเรียนบ้านพวงพยอม ณ วันสิ้นปีการศึกษา ข้อมูล ณ วันที่ ๒๑ มีนาคม ๒๕๖๕

- ศูนย์พัฒนาเด็กเล็ก ๒ แห่ง (ในสังกัดเทศบาล)

๑. ศูนย์พัฒนาเด็กเล็กบ้านพวงพยอม ตั้งอยู่ ณ หมู่ที่ ๕

สถิติข้อมูลทางการศึกษาศูนย์พัฒนาเด็กเล็กบ้านพวงพยอม (สถิติย้อนหลัง ๓ ปี)

ปีการศึกษา	อนุบาล		หมายเหตุ
	ชาย	หญิง	
๒๕๖๒	๑๘	๑๕	
๒๕๖๓	๑๕	๑๒	
๒๕๖๔	๑๑	๔	
รวม	๔๔	๓๑	

ข้อมูลบุคลากรในศูนย์พัฒนาเด็กเล็กบ้านพวงพยอม ตำบลหงส์หิน อำเภोजุน จังหวัดพะเยา

ลำดับที่	ชื่อ - สกุล	ตำแหน่ง	หมายเหตุ
๑	นางสาวเพ็ญศรี ศรีวิชัย	ครูชำนาญการ	
๒	นางสาวศศิวรรณ สักลอ	ครู	
๓	นางสาวนพมาศ มะโนปิง	ผู้ช่วยครูผู้ดูแลเด็ก	
๔	นางวิไลวรรณ วงศ์บุญมา	ผู้ช่วยครูผู้ดูแลเด็ก	

๒. ศูนย์พัฒนาเด็กเล็กเทศบาลตำบลหงส์หิน ตั้งอยู่ ณ หมู่ที่ ๑๐

สถิติข้อมูลทางการศึกษาศูนย์พัฒนาเด็กเล็กเทศบาลตำบลหงส์หิน (สถิติย้อนหลัง ๓ ปี)

ปีการศึกษา	อนุบาล		หมายเหตุ
	ชาย	หญิง	
๒๕๖๒	๒๒	๒๖	
๒๕๖๓	๑๗	๒๒	
๒๕๖๔	๘	๑๑	
รวม	๔๗	๕๙	

ข้อมูลบุคลากรในศูนย์พัฒนาเด็กเล็กเทศบาลตำบลหงส์หิน ตำบลหงส์หิน อำเภोजุน จังหวัดพะเยา

ลำดับที่	ชื่อ - สกุล	ตำแหน่ง	หมายเหตุ
๑	นางนิตติการณ์ สักลอ	ครู	
๒	นางสาวเกษแก้ว สมศรี	ครู	
๓	นางสาวศิริพร จันธิมา	ครู	
๔	นางสาวคณินิจ คำแดง	ครู	



- ศูนย์การศึกษาจากระบบและการจัดการศึกษาตามอัธยาศัย จำนวน ๑ แห่ง

สถิติข้อมูลทางการศึกษาศูนย์การศึกษาจากระบบและการจัดการศึกษาตามอัธยาศัย (สถิติย้อนหลัง ๓ ปี)

ปีการศึกษา	ประถม		มัธยมศึกษาตอนต้น		มัธยมศึกษาตอนปลาย		หมายเหตุ
	ชาย	หญิง	ชาย	หญิง	ชาย	หญิง	
๒๕๖๒	-	-	๔	๒	๓	๖	
๒๕๖๓	๒	๑๐	๓	๘	๑	๑๐	
๒๕๖๔	๓	๘	๓	๕	๕	๕	
รวม	๕	๑๘	๑๐	๑๕	๙	๒๑	

ข้อมูลบุคลากรในศูนย์การศึกษาจากระบบและการจัดการศึกษาตามอัธยาศัย

ลำดับที่	ชื่อ - สกุล	ตำแหน่ง	หมายเหตุ
๑	นางสาวอโนรัตน์ สักลอ	ครู กศน. ตำบลหงส์หิน	

สถิติข้อมูลทางการศึกษาโรงเรียนราชประชานุเคราะห์ ๒๔ จังหวัดพะเยา (สถิติย้อนหลัง ๓ ปี)  
(จำนวนเด็กนักเรียนจากตำบลหงส์หินที่เข้ารับการศึกษา)

ปีการศึกษา	ประถม		มัธยมศึกษาตอนต้น		มัธยมศึกษาตอนปลาย		หมายเหตุ
	ชาย	หญิง	ชาย	หญิง	ชาย	หญิง	
๒๕๖๒	๐	๐	๐	๓	๐	๐	
๒๕๖๓	๑	๐	๑	๔	๐	๑	
๒๕๖๔	๑	๐	๑	๓	๐	๑	
รวม	๒	๐	๒	๑๐	๐	๒	

ข้อมูลจาก : ระบบ SET โรงเรียนราชประชานุเคราะห์ ๒๔ จังหวัดพะเยา ณ วันที่ ๒๘ มีนาคม ๒๕๖๔

สถิติข้อมูลทางการศึกษาโรงเรียนจุนวิทยาคม (สถิติย้อนหลัง ๓ ปี)  
(จำนวนเด็กนักเรียนจากตำบลหงส์หินที่เข้ารับการการศึกษา)

ปีการศึกษา	มัธยมศึกษาตอนต้น		มัธยมศึกษาตอนปลาย		หมายเหตุ
	ชาย	หญิง	ชาย	หญิง	
๒๕๖๒	-	-	-	-	
๒๕๖๓	๒๐	๒๔	๑๒	๑๘	
๒๕๖๔	๒๒	๓๕	๙	๑๔	
รวม	๔๔	๕๙	๒๑	๓๒	

ข้อมูลจาก : ฝ่ายวิชาการ โรงเรียนจุนวิทยาคม ณ วันที่ ๒๘ มีนาคม ๒๕๖๕

สถิติข้อมูลทางการศึกษาโรงเรียนพญาลอวิทยาคม (สถิติย้อนหลัง ๓ ปี)  
(จำนวนเด็กนักเรียนจากตำบลหงส์หินที่เข้ารับการการศึกษา)

ปีการศึกษา	มัธยมศึกษาตอนต้น		มัธยมศึกษาตอนปลาย		หมายเหตุ
	ชาย	หญิง	ชาย	หญิง	
๒๕๖๒	-	-	-	-	
๒๕๖๓	๑๖	๑๐	๑๘	๑๒	
๒๕๖๔	๒๑	๑๓	๒๕	๑๔	
รวม	๓๗	๒๓	๔๓	๒๖	

ข้อมูลจาก : งานสารสนเทศ โรงเรียนพญาลอวิทยาคม ณ วันที่ ๒๘ มีนาคม ๒๕๖๕

#### ๔.๒ การสาธารณสุข

- มีโรงพยาบาลส่งเสริมสุขภาพ จำนวน ๒ แห่ง

๑. โรงพยาบาลส่งเสริมสุขภาพตำบลหงส์หิน ตั้งอยู่ในเขตพื้นที่ หมู่ที่ ๖
๒. โรงพยาบาลส่งเสริมสุขภาพบ้านสั๊กล่อ ตั้งอยู่ในเขตพื้นที่ หมู่ที่ ๘

- บุคลากรทางการแพทย์ มีดังนี้

- |                                   |                            |
|-----------------------------------|----------------------------|
| ๑) เจ้าหน้าที่บริหารงานสาธารณสุข  | จำนวน ๒ คน                 |
| ๒) พยาบาลวิชาชีพ                  | จำนวน ๔ คน                 |
| ๓) เจ้าพนักงานสาธารณสุข           | จำนวน - คน                 |
| ๔) นักวิชาการสาธารณสุข            | จำนวน ๒ คน                 |
| ๕) ลูกจ้าง                        | จำนวน ๗ คน                 |
| - สถานพยาบาลเอกชน                 | จำนวน ๓ แห่ง (ม.๒ , ๖ , ๓) |
| - ร้านขายยาแผนปัจจุบัน            | จำนวน - แห่ง               |
| - คลินิกแพทย์รักษาโรคทั่วไป       | จำนวน - แห่ง               |
| - อาสาสมัครสาธารณสุขประจำหมู่บ้าน | จำนวน ๒๗๕ คน               |
| - อัตราการมีและใช้ส้วมราดน้ำ      | จำนวน ๑๐๐ เปอร์เซ็นต์      |

สถิติการเจ็บป่วย (โรคประจำตัว) ของประชาชนในเขตพื้นที่ตำบลหงส์หิน (อายุแรกเกิด - ๑๙ ปี)

หมู่บ้าน	โรคมือเท้าปาก		โรคอีสุกอีใส		โรคหัด		โรคไข้เลือดออก		โรคท้องร่วง		โรคภูมิแพ้		อื่นๆ	
	จำนวน ราย	จำนวน ครัวเรือน	จำนวน ราย	จำนวน ครัวเรือน	จำนวน ราย	จำนวน ครัวเรือน	จำนวน ราย	จำนวน ครัวเรือน	จำนวน ราย	จำนวน ครัวเรือน	จำนวน ราย	จำนวน ครัวเรือน	จำนวน ราย	จำนวน ครัวเรือน
บ้านศรีจอมแจ้ง หมู่ที่ ๑	-	-	-	-	-	-	-	-	-	-	-	-	-	-
บ้านสักล่อ หมู่ที่ ๒	-	-	-	-	-	-	-	-	-	-	-	-	-	-
บ้านสักหุ้ง หมู่ที่ ๓	๓	๓	๒	๒	๑	๑	-	-	-	-	-	-	-	-
บ้านสักสัน หมู่ที่ ๔	-	-	๑	๑	-	-	-	-	-	-	-	-	-	-
บ้านพวงพยอม หมู่ที่ ๕	-	-	๑	๑	-	-	-	-	๑	๑	-	-	-	-
บ้านพวงพยอมใหม่ หมู่ที่ ๖	๓	๓	-	-	-	-	-	-	๕	๕	-	-	-	-
บ้านสันทราย หมู่ที่ ๗	๒	๒	-	-	-	-	-	-	๓	๓	-	-	-	-
บ้านสักล่อใหม่ หมู่ที่ ๘	-	-	-	-	-	-	-	-	-	-	-	-	-	-
บ้านพวงพยอมพัฒนา หมู่ที่ ๙	๒	๒	-	-	-	-	-	-	๒	๒	-	-	-	-
บ้านสักทอง หมู่ที่ ๑๐	-	-	-	-	-	-	-	-	-	-	-	-	-	-
บ้านสักพัฒนา หมู่ที่ ๑๑	-	-	-	-	-	-	-	-	-	-	-	-	-	-
บ้านไผ่สีทอง หมู่ที่ ๑๒	-	-	-	-	-	-	-	-	๒	๒	-	-	-	-
บ้านสันติสุข หมู่ที่ ๑๓	๑	๑	๑	๑	-	-	-	-	-	-	-	-	-	-
รวม	๑๑	๑๑	๕	๕	๑	๑	-	-	๑๓	๑๓	-	-	-	-

ข้อมูลจาก : โรงพยาบาลส่งเสริมสุขภาพตำบลหงส์หิน ให้ข้อมูลหมู่ ๕, ๖, ๗, ๙, ๑๒ (รายงานระบาดวิทยา โปรแกรม Hosxp PCU)

ข้อมูล ณ วันที่ ๑ มกราคม - ๓๑ ธันวาคม ๒๕๖๔

ข้อมูลจาก : โรงพยาบาลส่งเสริมสุขภาพบ้านสักล่อ ให้ข้อมูลหมู่ ๑ , ๒, ๓, ๔, ๘, ๑๐, ๑๑, ๑๓ ข้อมูล ณ วันที่ ๒๕ มีนาคม ๒๕๖๕

สถิติการเจ็บป่วย (โรคประจำตัว) ของผู้สูงอายุในเขตพื้นที่ตำบลหงส์หิน (อายุ ๒๐-๕๙ ปี ขึ้นไป)

หมู่บ้าน	โรคความดัน		โรคเบาหวาน		โรคหัวใจ		โรคไต		โรคตา		โรคกระดูก		อื่นๆ	
	จำนวน ราย	จำนวน ครัวเรือน	จำนวน ราย	จำนวน ครัวเรือน	จำนวน ราย	จำนวน ครัวเรือน	จำนวน ราย	จำนวน ครัวเรือน	จำนวน ราย	จำนวน ครัวเรือน	จำนวน ราย	จำนวน ครัวเรือน	จำนวน ราย	จำนวน ครัวเรือน
บ้านศรีจอมแจ้ง หมู่ที่ ๑	๑๐	๑๐	-	-	-	-	-	-	-	-	-	-	-	-
บ้านสักล่อ หมู่ที่ ๒	๑๐	๑๐	๑	๑	-	-	-	-	-	-	-	-	-	-
บ้านสักทุ่ง หมู่ที่ ๓	๑๗	๑๗	๓	๓	-	-	-	-	-	-	-	-	-	-
บ้านสักสัน หมู่ที่ ๔	๗	๗	-	-	-	-	-	-	-	-	-	-	-	-
บ้านพวงพยอม หมู่ที่ ๕	-	-	-	-	-	-	-	-	-	-	-	-	-	-
บ้านพวงพยอมใหม่ หมู่ที่ ๖	-	-	-	-	-	-	-	-	-	-	-	-	-	-
บ้านสันทราย หมู่ที่ ๗	-	-	-	-	-	-	-	-	-	-	-	-	-	-
บ้านสักล่อใหม่ หมู่ที่ ๘	๑๖	๑๖	-	-	-	-	-	-	-	-	-	-	-	-
บ้านพวงพยอมพัฒนา หมู่ที่ ๙	-	-	-	-	-	-	-	-	-	-	-	-	-	-
บ้านสักทอง หมู่ที่ ๑๐	๒๒	๒๒	-	-	-	-	-	-	-	-	-	-	-	-
บ้านสักพัฒนา หมู่ที่ ๑๑	๑๐	๑๐	-	-	-	-	-	-	-	-	-	-	-	-
บ้านไผ่สีทอง หมู่ที่ ๑๒	-	-	-	-	-	-	-	-	-	-	-	-	-	-
บ้านสันติสุข หมู่ที่ ๑๓	๗	๗	๑	๑	-	-	-	-	-	-	-	-	-	-
<b>รวม</b>	<b>๙๙</b>	<b>๙๙</b>	<b>๔</b>	<b>๔</b>	<b>-</b>	<b>-</b>	<b>-</b>	<b>-</b>	<b>-</b>	<b>-</b>	<b>-</b>	<b>-</b>	<b>-</b>	<b>-</b>

ข้อมูลจาก : โรงพยาบาลส่งเสริมสุขภาพตำบลหงส์หิน ให้ข้อมูลหมู่ ๕, ๖, ๗, ๙, ๑๒ (ทะเบียนคลินิกเบาหวาน/ความดัน โปรแกรม Hos xp PCU)

ข้อมูล ณ วันที่ ๑ มกราคม – ๓๑ ธันวาคม ๒๕๖๔

ข้อมูลจาก : โรงพยาบาลส่งเสริมสุขภาพบ้านสักล่อ ให้ข้อมูลหมู่ ๑ , ๒, ๓, ๔, ๘, ๑๐, ๑๑, ๑๓ ข้อมูล ณ วันที่ ๒๕ มีนาคม ๒๕๖๕

สถิติการเจ็บป่วย (โรคประจำตัว) ของผู้สูงอายุในเขตพื้นที่ตำบลหงส์หิน เขต ๑ (อายุ ๖๐ ปี ขึ้นไป)

หมู่บ้าน	โรคความดัน		โรคเบาหวาน		โรคหัวใจ		โรคไต		โรคตา		โรคกระดูก		อื่นๆ	
	จำนวน ราย	จำนวน ครัวเรือน	จำนวน ราย	จำนวน ครัวเรือน	จำนวน ราย	จำนวน ครัวเรือน	จำนวน ราย	จำนวน ครัวเรือน	จำนวน ราย	จำนวน ครัวเรือน	จำนวน ราย	จำนวน ครัวเรือน	จำนวน ราย	จำนวน ครัวเรือน
บ้านศรีจอมแจ้ง หมู่ที่ ๑	๑๐	๑๐	๔	๔	-	-	-	-	-	-	-	-	-	-
บ้านสักล่อ หมู่ที่ ๒	๑๔	๑๔	-	-	-	-	-	-	-	-	-	-	-	-
บ้านสักทุ่ง หมู่ที่ ๓	๒๑	๒๑	๕	๕	-	-	-	-	-	-	-	-	-	-
บ้านสักสัน หมู่ที่ ๔	๑๘	๑๘	๓	๓	-	-	-	-	-	-	-	-	-	-
บ้านพวงพยอม หมู่ที่ ๕	๑๗	๑๗	๒	๒	๓	๓	-	-	-	-	-	-	๕	๕
บ้านพวงพยอมใหม่ หมู่ที่ ๖	๑๘	๑๘	๘	๘	๒	๒	๖	๖	-	-	๑	๑	๓	๓
บ้านสันทราย หมู่ที่ ๗	๑๗	๑๗	๕	๕	๖	๖	๒	๒	-	-	๑	๑	๔	๔
บ้านสักล่อใหม่ หมู่ที่ ๘	๒๕	๒๕	๙	๙	-	-	-	-	-	-	-	-	-	-
บ้านพวงพยอมพัฒนา หมู่ที่ ๙	๑๙	๑๙	๑	๑	๒	๒	๒	๒	-	-	๒	๒	๑	๑
บ้านสักทอง หมู่ที่ ๑๐	๒๓	๒๓	๖	๖	-	-	-	-	-	-	-	-	-	-
บ้านสักพัฒนา หมู่ที่ ๑๑	๘	๘	๒	๒	-	-	-	-	-	-	-	-	-	-
บ้านไผ่สีทอง หมู่ที่ ๑๒	๑๓	๑๓	๔	๔	-	-	-	-	-	-	-	-	๕	๕
บ้านสันติสุข หมู่ที่ ๑๓	๑๔	๑๔	๒	๒	-	-	-	-	-	-	-	-	-	-
<b>รวม</b>	<b>๒๑๗</b>	<b>๒๑๗</b>	<b>๕๑</b>	<b>๕๑</b>	<b>๑๓</b>	<b>๑๓</b>	<b>๑๐</b>	<b>๑๐</b>	<b>-</b>	<b>-</b>	<b>-</b>	<b>-</b>	<b>๑๘</b>	<b>๑๘</b>

ข้อมูลจาก : โรงพยาบาลส่งเสริมสุขภาพตำบลหงส์หิน ให้ข้อมูลหมู่ ๕, ๖, ๗, ๙, ๑๒ (ทะเบียนคลินิกเบาหวาน/ความดัน โปรแกรม Hos xp PCU)

ข้อมูล ณ วันที่ ๑ มกราคม – ๓๑ ธันวาคม ๒๕๖๔

ข้อมูลจาก : โรงพยาบาลส่งเสริมสุขภาพบ้านสักล่อ ให้ข้อมูลหมู่ ๑ , ๒, ๓, ๔, ๘, ๑๐, ๑๑, ๑๓ ข้อมูล ณ วันที่ ๒๕ มีนาคม ๒๕๖๕

รายงานผลการฉีดวัคซีนป้องกัน COVID-๑๙ ตำบลหงส์หิน (เป้าหมายจำประชากร รหัสที่อยู่ตามทะเบียนสิทธิ์)

ชื่อหมู่บ้าน	สถานพยาบาล	เข็มที่ ๑			เข็มที่ ๒		เข็มที่ ๓	
		เป้าหมาย	ผลงาน	%	ผลงาน	%	ผลงาน	%
บ้านศรีจอมแจ้ง หมู่ที่ ๑	รพ.สต.บ้านสักกลอ	๒๗๑	๒๔๐	๘๘.๕๖	๒๓๐	๘๔.๘๗	๓๖	๑๓.๒๘
บ้านสักกลอ หมู่ที่ ๒	รพ.สต.บ้านสักกลอ	๓๓๒	๒๙๖	๘๙.๑๖	๒๘๖	๘๖.๑๔	๑๐๑	๓๐.๔๒
บ้านสักท่ง หมู่ที่ ๓	รพ.สต.บ้านสักกลอ	๖๐๖	๕๑๓	๘๔.๖๕	๔๙๔	๘๑.๕๒	๑๙๕	๓๒.๑๘
บ้านสักสัน หมู่ที่ ๔	รพ.สต.บ้านสักกลอ	๓๑๑	๒๕๗	๘๒.๖๔	๒๔๗	๗๙.๔๒	๖๕	๒๐.๐๙
บ้านพวงพยอม หมู่ที่ ๕	รพ.สต.หงส์หิน	๕๑๕	๔๑๘	๘๑.๑๗	๓๙๙	๗๗.๔๘	๑๕๑	๒๙.๓๒
บ้านพวงพยอมใหม่ หมู่ที่ ๖	รพ.สต.หงส์หิน	๖๕๗	๕๘๓	๘๘.๗๔	๕๕๔	๘๔.๓๒	๒๐๗	๓๑.๕๑
บ้านสันทราย หมู่ที่ ๗	รพ.สต.หงส์หิน	๔๒๗	๓๕๙	๘๔.๐๗	๓๔๔	๘๐.๕๖	๙๑	๒๑.๓๑
บ้านสักกลอใหม่ หมู่ที่ ๘	รพ.สต.บ้านสักกลอ	๓๒๒	๒๘๒	๘๗.๕๘	๒๗๒	๘๔.๔๗	๘๖	๒๖.๗๑
บ้านพวงพยอมพัฒนา หมู่ที่ ๙	รพ.สต.หงส์หิน	๔๑๔	๓๖๒	๘๗.๔๔	๓๔๒	๘๒.๖๑	๑๔๑	๓๔.๐๖
บ้านสักทอง หมู่ที่ ๑๐	รพ.สต.บ้านสักกลอ	๕๒๙	๔๐๖	๗๖.๗๕	๓๙๒	๗๔.๑๐	๘๘	๑๖.๖๔
บ้านสักพัฒนา หมู่ที่ ๑๑	รพ.สต.บ้านสักกลอ	๓๖๒	๓๐๘	๘๕.๐๘	๒๙๙	๘๒.๖๐	๑๐๕	๒๙.๐๑
บ้านไผ่สีทอง หมู่ที่ ๑๒	รพ.สต.หงส์หิน	๓๗๗	๓๒๑	๘๕.๑๕	๓๑๔	๘๓.๒๙	๑๒๗	๓๓.๖๙
บ้านสันติสุข หมู่ที่ ๑๓	รพ.สต.บ้านสักกลอ	๓๗๘	๓๒๗	๘๖.๕๑	๓๑๕	๘๓.๓๓	๙๓	๒๔.๐๖

ข้อมูลจาก : โรงพยาบาลส่งเสริมสุขภาพตำบลหงส์หิน ให้ข้อมูลหมู่ที่ ๑ - หมู่ที่ ๑๓ (รายงานระบาดวิทยา โปรแกรม Hos xp PCU)

ข้อมูล ณ วันที่ ๒๕ มีนาคม ๒๕๖๔

### ๔.๓ อาชญากรรม

เทศบาลตำบลหงส์หินอยู่ในเขตพื้นที่รับผิดชอบของสถานีตำรวจภูธรอำเภोजุน ประกอบด้วยแต่ละหมู่บ้าน มีอาสาสมัครตำรวจบ้าน ชูรักษาความสงบหมู่บ้าน และมีป้อมยามรักษาความปลอดภัย คอยเป็นกำลังสำคัญในการแจ้งเบาะแสและข้อมูลข่าวสารให้กับทางราชการทราบอยู่ตลอดเวลาทำให้ปัญหาอาชญากรรมในพื้นที่อยู่ในระดับน้อย

### ๔.๔ ยาเสพติด

ปัญหายาเสพติด ในพื้นที่ตำบลหงส์หินมีสภาพความรุนแรงของปัญหาในระดับปานกลาง ปัญหาส่วนใหญ่จะเป็นการเสพยาของเด็กรุ่น และปัญหาผู้ค้ารายย่อย เนื่องจากการลำเลียงยาเสพติดเข้ามาในพื้นที่ทำได้ง่ายเนื่องจากมีเขตพื้นที่กับตำบลแม่ลอย อำเภอเทิง ซึ่งพื้นที่อำเภอเทิง เป็นพื้นที่ที่มีอาณาเขตติดต่อกับชายแดน ทำให้การลักลอบเคลื่อนย้ายยาเสพติด เข้าสู่พื้นที่ตำบลหงส์หินทำได้ง่ายสะดวก สำหรับการป้องกันและแก้ไขปัญหายาเสพติดในพื้นที่ได้ดำเนินงานอุดหนุนงบประมาณให้กับทุกหมู่บ้านเพื่อจัดกิจกรรมในการป้องกันและแก้ไขปัญหายาเสพติด โดยการจัดการแข่งขันกีฬาต้านภัยยาเสพติด อุดหนุนงบประมาณให้กับเจ้าหน้าที่ตำรวจในการดำเนินการตามมาตรการป้องกันยาเสพติดในพื้นที่ตำบลหงส์หินทุกปี ประกอบด้วยเทศบาลตำบลหงส์หินได้จัดตั้งศูนย์ต่อสู้เพื่อเอาชนะยาเสพติดขึ้น โดยในคำสั่งแต่งตั้งจะประกอบไปด้วยเจ้าหน้าที่ปฏิบัติหน้าที่ในพื้นที่ตำบลหงส์หิน พนักงานเทศบาล และกำนันผู้ใหญ่บ้าน มีหน้าที่ในการเฝ้าระวังปัญหายาเสพติด การค้นหามาตรการในการป้องกันยาเสพติดและการส่งผู้ติดยาเสพติดไปสู่การบำบัดรักษาในสถานบำบัดต่อไป

### ๔.๕ การสังคมสงเคราะห์

มีการจัดสวัสดิการให้ผู้สูงอายุในเขตเทศบาลตำบลหงส์หินได้มีเบี้ยสำหรับยังชีพ และมีการจัดสวัสดิการให้คนพิการ ผู้สูงอายุ และผู้ป่วยเอดส์ เพื่อยังชีพนอกจากนี้ยังมีการส่งเสริมให้ผู้สูงอายุ ผู้ด้อยโอกาสในการสร้างงานสร้างรายได้ให้ครอบครัว ในการดำรงชีวิต จัดทำสิ่งอำนวยความสะดวกให้คนพิการและทุกคนในสังคม มีโรงเรียนผู้สูงอายุ จัดกิจกรรมส่งเสริมอาชีพ เช่น ทำเฟอร์นิเจอร์ จักสาน น้ยาล้างจาน ฯลฯ

## ๕. ระบบบริการพื้นฐาน

### ๕.๑ การคมนาคมขนส่ง

- ถนนลาดยาง	จำนวน	๖	สาย	ระยะทาง	๓๓	กิโลเมตร
- ถนนคอนกรีต	จำนวน	๑๐๐	สาย	ระยะทาง	๒๐	กิโลเมตร
- ถนน ลูกรัง	จำนวน	๘๔	สาย	ระยะทาง	๑๘	กิโลเมตร
-รางระบายน้ำ คสล.	จำนวน	๓๑	สาย	ระยะทาง	๕	กิโลเมตร
-สะพาน คสล.	จำนวน	๑	แห่ง			
-สะพานไม้	จำนวน	-	แห่ง			
-เมรุเผาศพ	จำนวน	๕	แห่ง			



## ๕.๒ การไฟฟ้า

- จำนวนครัวเรือนที่ใช้ไฟฟ้า คิดเป็นร้อยละ ๙๙.๙๙
- จำนวนไฟฟ้าสาธารณะที่ติดตั้ง จำนวน ๒๖๑ จุด
- ถนนในเขต อปท. ที่มีไฟฟ้าสาธารณะ จำนวน ๑๗๐ สาย
- ถนนในเขต อปท. ที่ไม่มีไฟฟ้าสาธารณะ จำนวน ๓ สาย

## ๕.๓ โทรศัพท์

- |                                   |    |      |
|-----------------------------------|----|------|
| - ตู้โทรศัพท์สาธารณะ              | -  | แห่ง |
| - จำนวนชุมสายโทรศัพท์             | ๑  | แห่ง |
| - เครื่องกระจายเสียงมีทุกหมู่บ้าน | ๑๓ | แห่ง |
| - มีที่ทำการไปรษณีย์โทรเลข        | ๑  | แห่ง |
| - จำนวนสถานที่บริการอินเทอร์เน็ต  | ๑  | แห่ง |

## ๕.๔ ไปรษณีย์ การสื่อสาร การขนส่ง และวัสดุ ครุภัณฑ์

- ที่ทำการไปรษณีย์ จำนวน ๑ แห่ง

## ๖. ระบบเศรษฐกิจ

### ๖.๑ การเกษตร

ตำบลหงส์หิน มีสภาพเป็นพื้นที่ราบเหมาะสำหรับการทำเกษตรและเป็นแหล่งปลูกข้าวที่มีชื่อเสียงของจังหวัดพะเยา เนื่องจากข้าวที่เกษตรกรปลูกเป็นข้าวหอมมะลิที่มีคุณภาพสูง ขายได้ราคาดี และนอกจากการปลูกข้าวแล้วในพื้นที่ตำบลหงส์หินยังมีสินค้าจากการเกษตรที่ได้จากข้าวโพดเลี้ยงสัตว์ ลำไย มันสำปะหลัง และยางพารา สำหรับรายละเอียดทางด้านเศรษฐกิจในด้านอื่นๆในพื้นที่ตำบลหงส์หิน สามารถจำแนกได้ดังนี้

### การประกอบอาชีพ

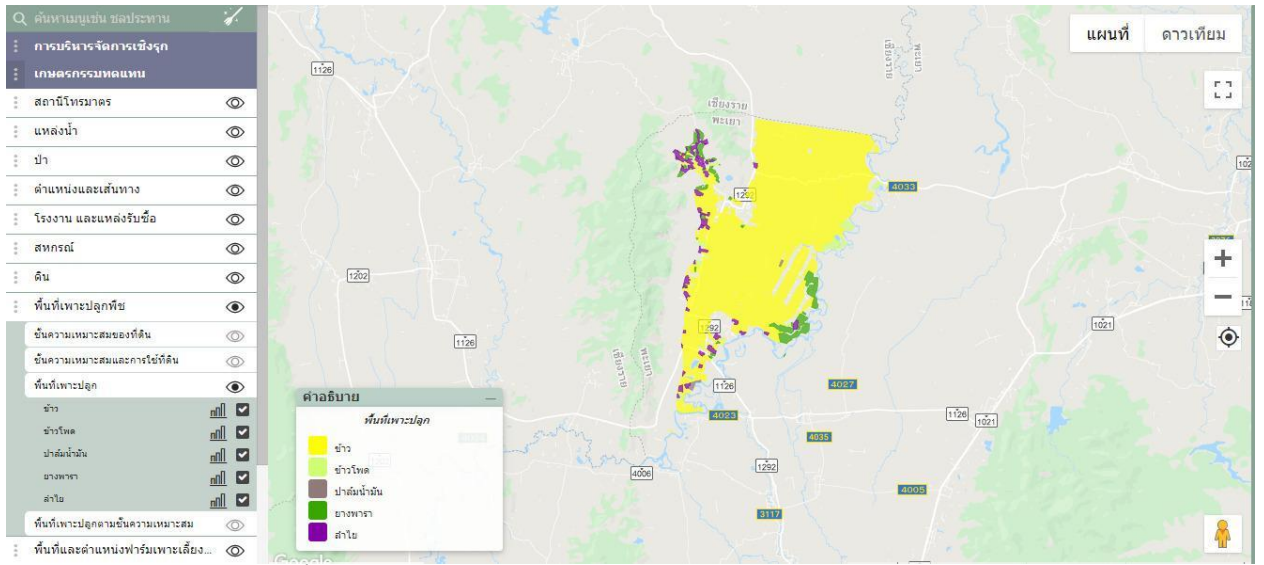
- ๑) ประมาณร้อยละ ๘๐ ของประชากรอยู่ในภาคการเกษตร
- ๒) มีประชากรอยู่ในวัยทำงาน ๓,๓๘๗ คน เป็นผู้มีงานทำ ๓,๑๓๑ คน และผู้ว่างงาน -คน
- ๓) รายได้เฉลี่ย/คน/ปี ๓๖,๐๐๐ บาท

### พืชเศรษฐกิจที่สำคัญของตำบล ๕ ชนิด

- ข้าวนาปี / นาปรัง
- ข้าวโพด
- ลำไย
- ยางพารา
- ส้มโอ
- อื่นๆ

**พื้นที่การเพาะปลูก**

พื้นที่เพาะปลูกข้าวนาปี / นาปรัง พื้นที่รวม	๒๒,๘๑๓.๒๕	ไร่
พื้นที่เพาะปลูกข้าวโพด พื้นที่รวม	๘๔.๒๕	ไร่
พื้นที่เพาะปลูกส้มโอ พื้นที่รวม	๕๐.๔๑	ไร่
พื้นที่เพาะปลูกยางพารา พื้นที่รวม	๖๕๒	ไร่
พื้นที่เพาะปลูกลำไย พื้นที่รวม	๓,๘๙๑	ไร่



พื้นที่การเพาะปลูกของตำบล หงส์หิน ที่มา : agri-map

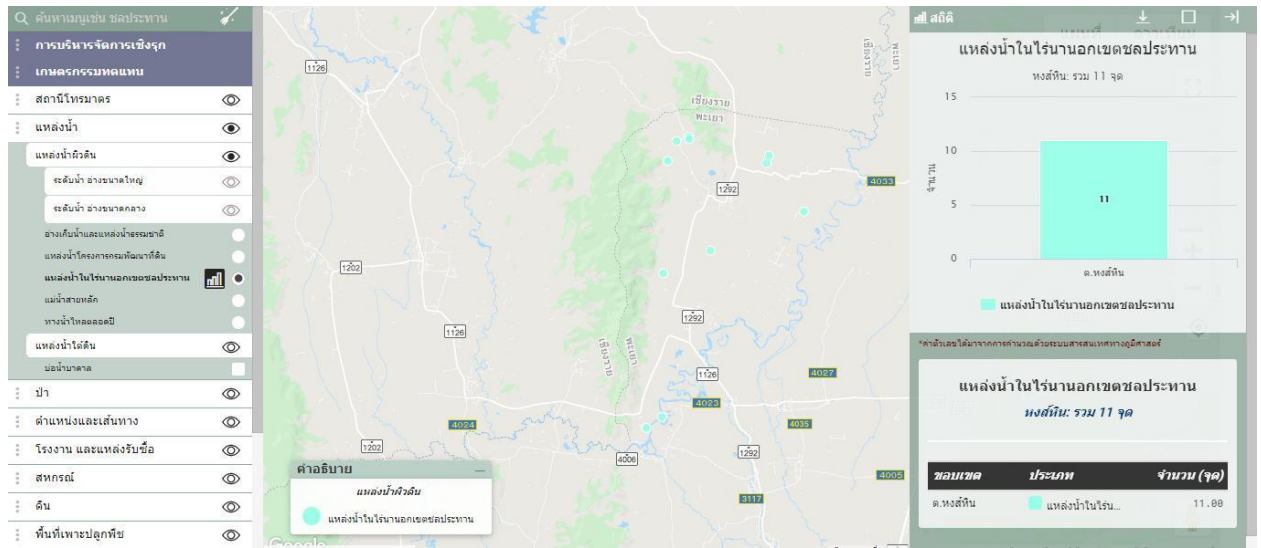
**๖.๒ ลักษณะของแหล่งน้ำ**

**แหล่งน้ำธรรมชาติ**

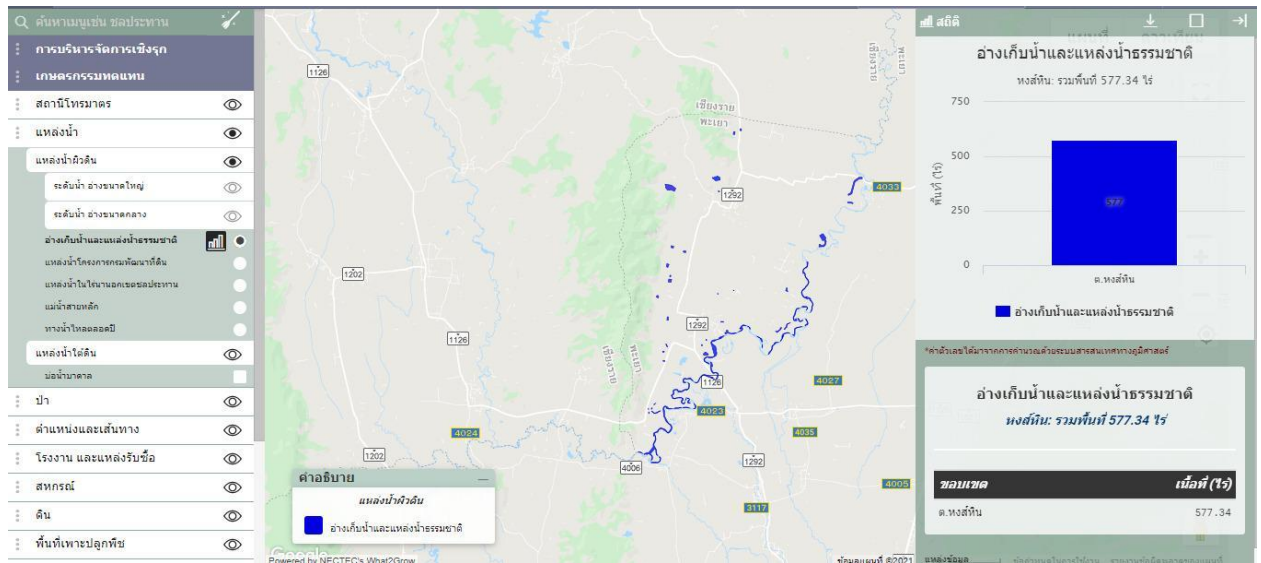
- ลำห้วย	จำนวน	๑๐	สาย
- บึง/หนอง	จำนวน	๓	แห่ง
- ลำน้ำ	จำนวน	๑	สาย
- คลอง	จำนวน	๒	แห่ง

**แหล่งน้ำที่สร้างขึ้น**

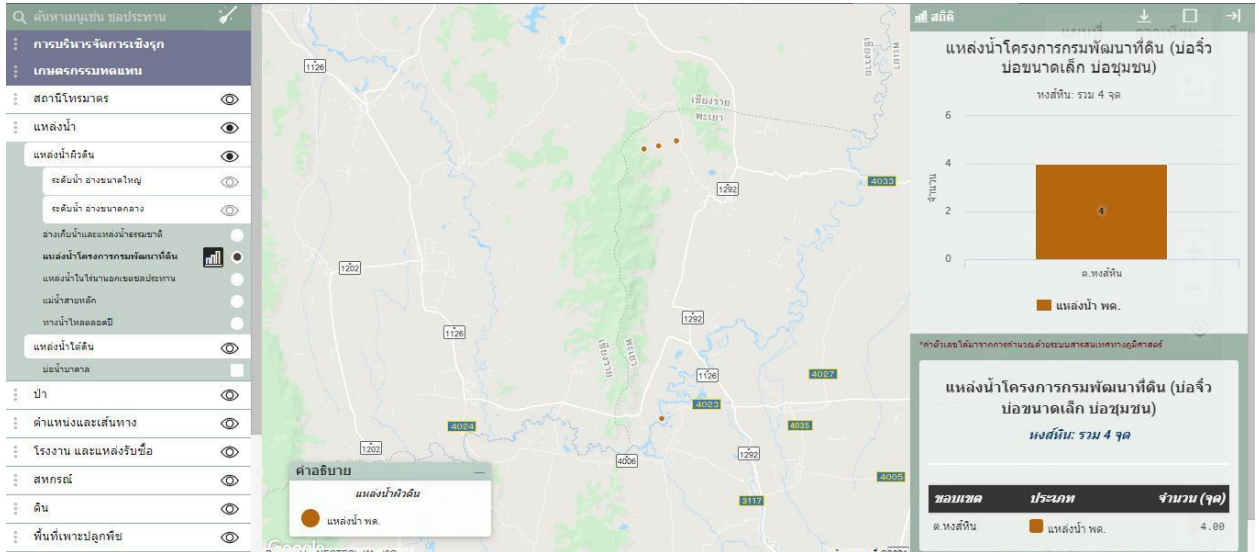
- ฝาย/ผนังกั้นน้ำ	จำนวน	๑๐	แห่ง
- บ่อน้ำตื้น	จำนวน	๓๒๘	แห่ง
- อ่างเก็บน้ำ	จำนวน	๖	แห่ง
- แหล่งน้ำในไร่นานอกเขตชลประทาน	จำนวน	๑๑	จุด
- อ่างเก็บน้ำและแหล่งน้ำธรรมชาติ	พื้นที่รวม	๕๗๗.๓๔	ไร่
- แหล่งน้ำโครงการกรมพัฒนาที่ดิน	รวม	๔	จุด
- บ่อน้ำบาดาล	รวม	๒๖	จุด



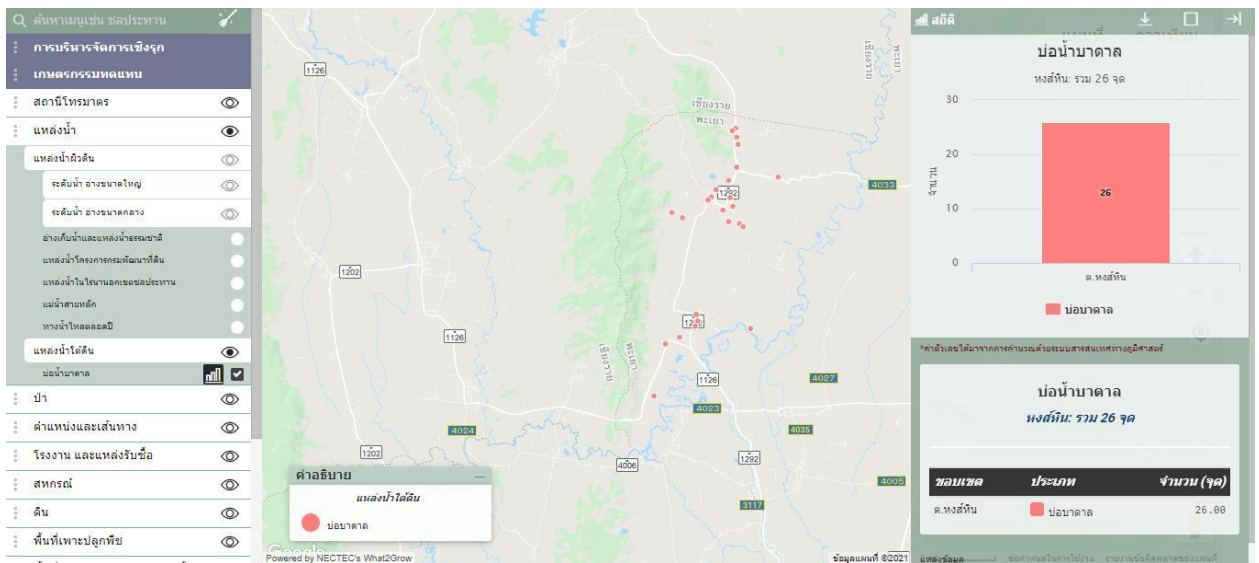
แหล่งน้ำในไร่นานอกเขตชลประทานตำบล หงส์หิน ที่มา : agri-map



อ่างเก็บน้ำและแหล่งน้ำธรรมชาติตำบล หงส์หิน ที่มา : agri-map



แหล่งน้ำโครงการพัฒนาที่ดินตำบล หงส์หิน ที่มา : agri-map



บ่อน้ำบาดาลตำบล หงส์หิน ที่มา : agri-map

### ๖.๓ การประกอบอาชีพ

ประชากรส่วนใหญ่ของตำบลหงส์หินประกอบอาชีพทำนาและรับจ้างทั่วไป

ข้อมูลประชากรจำแนกตามการประกอบอาชีพ ปี พ.ศ. ๒๕๖๔

อาชีพ	เพศชาย (คน)	เพศหญิง (คน)	รวม
กำลังศึกษา	๕๑๑	๔๙๖	๑,๐๐๗
ไม่มีอาชีพ	๙๗๕	๑,๒๓๘	๒,๒๑๓
เกษตรกร - ทำนา	๑,๐๘๙	๑,๐๘๖	๒,๑๗๕
เกษตรกร - ทำไร่	๕	๕	๑๐
เกษตรกร - ทำสวน	๖๕	๖๘	๑๓๓
เกษตรกร - ประมง	๐	๐	๐
เกษตรกร - ปศุสัตว์	๑	๒	๓
พนักงาน - รัฐบาล	๔๙	๕๖	๑๐๕
พนักงาน - รัฐวิสาหกิจ	๖	๑๐	๑๖
พนักงานบริษัท	๔๕	๖๓	๑๐๘
รับจ้างทั่วไป	๓๕๙	๓๖๑	๗๒๐
ค้าขาย	๕๑	๙๗	๑๔๘
ธุรกิจส่วนตัว	๑๑	๙	๒๐
ธุรกิจอื่นๆ	๒๐	๒๔	๔๔
<b>รวม</b>	<b>๓,๑๘๗</b>	<b>๓,๕๑๕</b>	<b>๖,๗๐๒</b>

ที่มาของแหล่งข้อมูล : กรมการพัฒนาชุมชน ปี ๒๕๖๔

โดยการลงพื้นที่สำรวจของเจ้าหน้าที่ โครงการยกระดับเศรษฐกิจและสังคมรายตำบลแบบบูรณาการ มหาวิทยาลัยพะเยา

๖.๔ การเกษตร

ข้อมูลการปลูกพืชเศรษฐกิจในเขตพื้นที่ตำบลหงส์หิน

หมู่บ้าน	ข้าว		ลำไย		ยางพารา		ข้าวโพด		มันสำปะหลัง		ส้มโอ		อื่นๆ	
	จำนวนไร่	จำนวน ครัวเรือน	จำนวน ไร่	จำนวน ครัวเรือน	จำนวน ไร่	จำนวน ครัวเรือน	จำนวน ไร่	จำนวน ครัวเรือน	จำนวน ไร่	จำนวน ครัวเรือน	จำนวน ไร่	จำนวน ครัวเรือน	จำนวน ไร่	จำนวน ครัวเรือน
บ้านศรีจอมแจ้ง หมู่ที่ ๑	๔,๙๔๕	๓๖๑	๑๗๓	๗๖	๔	๑	-	-	-	-	-	-	-	-
บ้านสักล่อ หมู่ที่ ๒	๘๕	๑๓	๓๔.๕	๘	๕	๒	-	-	-	-	-	-	-	-
บ้านสักท่ง หมู่ที่ ๓	๒,๐๑๘.๕	๑๔๖	๒๔.๕	๕	-	-	๙.๗๕	๑	-	-	-	-	-	-
บ้านสักสัน หมู่ที่ ๔	๑,๕๙๑	๑๔๑	๑๕	๒	-	-	-	-	-	-	-	-	-	-
บ้านพวงพยอม หมู่ที่ ๕	๒,๔๐๗.๗๕	๑๘๒	๗๔.๕	๓๔	-	-	-	-	-	-	๑๙.๗๕	๒	-	-
บ้านพวงพยอมใหม่ หมู่ที่ ๖	๑,๖๖๙	๑๖๓	๗๗๕.๗๕	๑๗๑	๑๒	๓	-	-	-	-	-	-	-	-
บ้านสันทราย หมู่ที่ ๗	๑,๑๗๓.๗๕	๑๑๒	๑,๑๙๕	๒๗๒	๔๐	๙	๖๖.๕	๑๑	-	-	๑๑.๒๕	๑	-	-
บ้านสักล่อใหม่ หมู่ที่ ๘	๑,๔๖๐	๑๘๑	๘๐๘	๒๐๗	๑๑๑	๑๘	-	-	-	-	-	-	-	-
บ้านพวงพยอมพัฒนา หมู่ที่ ๙	๑๙.๒๕	๓	๒๗	๗	-	-	-	-	-	-	๔.๒๕	๒	-	-
บ้านสักทอง หมู่ที่ ๑๐	๕,๖๗๒	๓๘๓	๑๔๒.๗๕	๖๘	-	-	-	-	-	-	-	-	-	-
บ้านสักพัฒนา หมู่ที่ ๑๑	๒๖๑.๒๕	๔๘	๖๐๖	๑๕๑	๔๘๐	๖๗	๘	๑	-	-	-	-	-	-
บ้านไผ่สีทอง หมู่ที่ ๑๒	๙๓๑.๕	๑๖๖	๑๔	๓	-	-	-	-	-	-	-	-	-	-
บ้านสันติสุข หมู่ที่ ๑๓	๕๗๙.๒๕	๕๔	-	-	-	-	-	-	-	-	-	-	-	-
<b>รวม</b>	<b>๒๒,๘๑๓.๒๕</b>	<b>๑,๙๕๓</b>	<b>๓,๘๙๑</b>	<b>๑,๐๐๔</b>	<b>๖๕๒</b>	<b>๑๐๐</b>	<b>๘๔.๒๕</b>	<b>๑๓</b>	<b>-</b>	<b>-</b>	<b>๓๕.๒๕</b>	<b>๕</b>	<b>-</b>	<b>-</b>

ข้อมูล : สำนักงานเกษตรอำเภอจุน ข้อมูล ณ วันที่ ๒๙ มีนาคม ๒๕๖๕

### ๖.๕ การปลุกสัตว์

เป็นการปลุกสัตว์ในลักษณะเลี้ยงในครัวเรือน เช่น การเลี้ยงโค กระบือ สุกร ไก่ เป็ด และปลาเป็นต้น

#### ข้อมูลการเลี้ยงสัตว์ในเขตพื้นที่ตำบลหงส์หิน

หมู่บ้าน	โค		กระบือ		สุกร		ไก่		เป็ด		ปลา		อื่นๆ	
	จำนวน ตัว	จำนวน ครัวเรือน	จำนวน ตัว	จำนวน ครัวเรือน	จำนวน ตัว	จำนวน ครัวเรือน	จำนวน ตัว	จำนวน ครัวเรือน	จำนวน ตัว	จำนวน ครัวเรือน	จำนวน ตัว	จำนวน ครัวเรือน	จำนวน ตัว	จำนวน ครัวเรือน
บ้านศรีจอมแจ้ง หมู่ที่ ๑	๒	๑	๓	๑	-	-	๑,๒๑๗	๓๕	๙๓	๕	-	-	-	-
บ้านสักล่อ หมู่ที่ ๒	๑๒	๔	๙	๓	-	-	๒,๙๒๒	๕๗	๕๓	๖	-	-	-	-
บ้านสักทุ่ง หมู่ที่ ๓	-	-	-	-	๑๒๘	๓	๑,๗๗๒	๗๗	๓๐	๓	-	-	-	-
บ้านสักสัน หมู่ที่ ๔	๖	๒	-	-	-	-	๑,๒๔๓	๓๕	๗๒	๔	-	-	-	-
บ้านพวงพยอม หมู่ที่ ๕	๖	๑	-	-	๓๘	๒	๗๕๕	๑๙	๑๕	๑	-	-	-	-
บ้านพวงพยอมใหม่ หมู่ที่ ๖	๑๒	๑	-	-	-	-	๘๘๔	๒๙	๔๕	๓	-	-	-	-
บ้านสันทราย หมู่ที่ ๗	-	-	-	-	๕๐	๒	๙๔๖	๒๘	๕๕	๓	-	-	-	-
บ้านสักล่อใหม่ หมู่ที่ ๘	๒๔	๓	๒๙	๙	-	-	๑,๒๓๔	๔๔	๔	๑	-	-	-	-
บ้านพวงพยอมพัฒนา หมู่ที่ ๙	๒๘	๕	๓	๑	-	-	๕๘๕	๑๔	๑๕๐	๑	-	-	-	-
บ้านสักทอง หมู่ที่ ๑๐	๑๔	๓	-	-	-	-	๑,๒๑๘	๕๐	-	-	-	-	-	-
บ้านสักพัฒนา หมู่ที่ ๑๑	๒๙	๕	๑๓	๕	-	-	๑,๐๕๗	๓๘	๒๐	๒	-	-	-	-
บ้านไผ่สีทอง หมู่ที่ ๑๒	๔	๒	๓	๑	๒	๙	๑,๗๖๖	๖๙	๔๐	๒	-	-	-	-
บ้านสันติสุข หมู่ที่ ๑๓	-	-	-	-	-	-	๑,๐๓๕	๔๑	๓๔	๒	-	-	-	-
<b>รวม</b>	<b>๑๓๗</b>	<b>๒๗</b>	<b>๖๐</b>	<b>๒๐</b>	<b>๒๑๘</b>	<b>๑๖</b>	<b>๑๖,๖๓๔</b>	<b>๕๓๖</b>	<b>๖๑๑</b>	<b>๓๓</b>	<b>-</b>	<b>-</b>	<b>-</b>	<b>-</b>

ข้อมูล : สำนักงานปลุกสัตว์อำเภอจุน ข้อมูล ณ วันที่ ๒๙ มีนาคม ๒๕๖๕

## ๖.๖ การท่องเที่ยว

สถานที่ท่องเที่ยวในตำบลหงส์หิน

ลำดับที่	ชื่อแหล่งท่องเที่ยว	สถานที่ตั้ง
๑	เมืองโบราณสถานเวียงลอ	บ้านสันทราย หมู่ที่ ๗
๒	พระธาตุหงส์หิน	บ้านสักพัฒนา หมู่ที่ ๑๑
๓	น้ำตกห้วยตาด	บ้านสักล่อใหม่ หมู่ที่ ๘
๕	พระธาตุคีรีศรีเวียงลอ	บ้านสันทราย หมู่ที่ ๗
๖	พระธาตุขางคำ	บ้านสักทอง หมู่ที่ ๑๐
๗	พระธาตุศรีจอมแจ้ง	บ้านศรีจอมแจ้ง หมู่ที่ ๑
๘	ประตูเปิด - ปิดน้ำ	บ้านพวงพยอม หมู่ที่ ๕

## ๖.๖ การพาณิชย์และกลุ่มอาชีพ

หน่วยธุรกิจในเขตเทศบาลตำบลหงส์หิน

- โรงงานอุตสาหกรรม มีจำนวน ๑ แห่ง

๑. บริษัทเต๋อเยวี่ยน

- บริษัท/ห้างหุ้นส่วน จำกัด มีจำนวน ๙ แห่ง

๑. บริษัทเต๋อเยวี่ยน

๒. บริษัทวิลเบอร์รี่ฮิล จำกัด

๓. บริษัทไลฟ์กรุ๊ป จำกัด

๔. บริษัทซัลโกลแลนด์ จำกัด

๕. บริษัทบริหารสินทรัพย์สุขุมวิท จำกัด

๖. บริษัทดีแทคไทรเน็ต จำกัด

๗. บริษัททรู คอร์ปอเรชั่น

๘. บริษัทแฟกซ์ไลท์ จำกัด

๙. ห้างหุ้นส่วนจำกัด แก้วศรีบุตรปิโตเลียม

- โรงสีข้าว มีจำนวน ๓ แห่ง

๑. นายสุพิศ ยะอินตะ

๒. นายสุทิน เทพสาย

๓. นางทองศรี วงศ์นันทา



- ตลาดสด ๔ แห่ง

- |                                      |                     |
|--------------------------------------|---------------------|
| ๑. นางมะลิวัลย์ นันทะเสน             | ตลาดสดบ้านสักทุ่ง   |
| ๒. นางขวัญตา แก้วไกรคช               | ตลาดสดบ้านพงพยอม    |
| ๓. นางสาววิไลวรรณ มะโนปิง            | ตลาดรุ่งเรืองน้ำโชค |
| ๔. นายศักดิ์ชัย ศักดิ์รุ่งเรืองวานิช | ตลาดสดบ้านสักล่อ    |

ข้อมูล : งานจัดเก็บภาษี ฝ่ายพัฒนารายได้ กองคลังเทศบาลตำบลหงส์หิน ข้อมูล ณ วันที่ ๒๑ มีนาคม ๒๕๖๕

- ปิมน้ำมัน ๘ แห่ง แยกเป็น

กิจการควบคุมประเภทที่ ๒

- |                            |   |
|----------------------------|---|
| ๑. นายวันชนะ แสนศรีเลิศ    | สถานีน้ำมันประเภท ค. ลักษณะที่ ๑ (ใช้เอง) |
| ๒. นางวิภาวรรณ เอ็มเอี่ยม  | สถานีน้ำมันประเภท ค. ลักษณะที่ ๒          |
| ๓. นายสมชาย ยานู           | สถานีน้ำมันประเภท ค. ลักษณะที่ ๑          |
| ๔. นางสาวเกศสุดา สายตาต่อม | สถานีน้ำมันประเภท ค. ลักษณะที่ ๒          |
| ๕. นางบุญปิ่น สิงห์คำ      | สถานีน้ำมันประเภท ง. (ตุน้ำมันหยอดเหรียญ) |
| ๖. นายสมศักดิ์ กันทะขู้    | สถานีน้ำมันประเภท ค. ลักษณะที่ ๑ (ใช้เอง) |

กิจการควบคุมประเภทที่ ๓

- |                          |                                  |
|--------------------------|----------------------------------|
| ๑. นายบุญยัง แก้วศรีบุตร | สถานีน้ำมันประเภท ค. ลักษณะที่ ๓ |
| ๒. สหกรณ์การเกษตรจรูญ    | สถานีน้ำมันประเภท ก. ลักษณะที่ ๓ |

ข้อมูล : ฝ่ายแบบแผนและก่อสร้าง กองช่างเทศบาลตำบลหงส์หิน ข้อมูล ณ วันที่ ๒๑ มีนาคม ๒๕๖๕

- ร้านค้าทั่วไป

๖๐ แห่ง

ร้านค้าทั่วไปที่มีการจดทะเบียนพาณิชย์

ลำดับ ที่	ชื่อผู้ประกอบการ	ชื่อประกอบการ พาณิชย์	วันจดทะเบียน พาณิชย์	สำนักงานที่ตั้ง (ตำบลหงส์หิน)	เบอร์โทรติดต่อ
๑	นายเกริกเกียรติ ปัญญาหล้า	เกริกเกียรติการเกษตร	๔/๘/๒๕๖๓	๔๒ หมู่ ๑ ต.หงส์หิน	๐๘๑-๑๒๐๗๔๕๗
๒	นายกิตติวิช จันธิมา	ร้านนริทร์ เซอร์วิส	๔/๖/๒๕๖๔	๑๔ หมู่ ๑ ต.หงส์หิน	๐๖๕-๒๗๕๕๓๕๙
๓	นางสุรินพร กันทะขู้	สุรินพรรีไซเคิล	๑๑/๑๐/๒๕๖๔	๗๙ หมู่ ๑ ต.หงส์หิน	๐๙๘-๙๓๑๒๙๕๕
๔	นายทักดนัย สิงห์ดี	น้ำดื่มทุ่งล่อ	๒๓/๑๒/๒๕๖๔	๑๑๙ หมู่ ๑ ต.หงส์หิน	๐๘๒-๒๓๘๓๒๒๔
๕	นายเมฆา กองแก้ว	ขวัญพาณิชย์	๗/๒/๒๕๕๕	๘๒ หมู่ ๒ ต.หงส์หิน	๐๘๑-๙๖๑๖๙๕๖
๖	นางสะแกวัลย์ กองแก้ว	ทองใบการเกษตร	๒๒/๙/๐๕๖๔	๒๕๕ หมู่ ๒ ต.หงส์หิน	๐๘๔-๕๕๐๙๐๗๒
๗	นางสาวนงคราญ ครอบมัจฉา	สักล่อค้าข้าว	๒/๑๑/๒๕๖๓	๒๖๒ หมู่ ๒ ต.หงส์หิน	๐๘๖-๑๘๖๙๓๓๕
๘	นายนิยม จันธิมา	CPนิยมหมูสด	๙/๓/๒๕๖๓	๙๕ หมู่ ๓ ต.หงส์หิน	๐๘๗-๑๘๗๘๑๒๔
๙	นางสุทามาศ ปงคำเพย	สุทามาศ	๓๐/๖/๒๕๖๔	๑๙/๒หมู่ ๓ ต.หงส์หิน	๐๘๗-๑๗๘๘๐๔๙
๑๐	นางสาวณัฐฐนิชา จันธิมา	ณัฐฐนิชา	๙/๑๑/๒๕๖๔	๑๓๐/๑ หมู่ ๓ ต.หงส์หิน	๐๘๐-๑๒๙๐๖๓๕
๑๑	นางสาวรัชฎาภรณ์ ใจปา	นุกหมูสด	๑๐/๑๑/๒๕๖๔	๑๔๗ หมู่ ๓ ต.หงส์หิน	๐๙๘-๘๙๗๑๕๘๘
๑๒	น.ส.วันวิสา มาฟอง	พอร์ช-พีช โมบาย	๑๓/๑๒/๒๕๖๔	๓๕๘ หมู่ ๓ ต.หงส์หิน	๐๙๓-๖๕๙๒๔๙๑
๑๓	นางบัวคำ จันธิมา	พรนภัสรุ่งเรืองพาณิชย์	๒๕/๒/๒๕๖๔	๑๐ หมู่ ๔ ต.หงส์หิน	๐๙๓-๐๑๓๒๘๔๒
๑๔	น.ส.ธิดาสกุล กิ่งกลางตอน	Thesun@นอกโต้	๑๐/๖/๐๕๖๔	๙๕ หมู่ ๔ ต.หงส์หิน	๐๘๐-๓๘๒๖๑๐๙
๑๕	นางจิตรตราภรณ์ แจ้ป้อม	จิตรตราภรณ์	๒/๐๒/๒๕๖๑	๑๖๙ หมู่ ๕ ต.หงส์หิน	
๑๖	นายสมชาย ยานู	โชคชัยเกษตรพันธุ์	๒๐/๓/๒๕๖๑	๔๓ หมู่ ๕ ต.หงส์หิน	
๑๗	นางจิริยา วงศ์สมศักดิ์	ร้านลาบมารูม	๑๘/๒/๒๕๖๒	๑๑ หมู่ ๕ ต.หงส์หิน	๐๘๕-๓๒๑๔๙๒๖
๑๘	นายทรงเกียรติ แก้วไกรคช	ต้นพยอมการค้า	๑๑/๖/๒๕๖๓	๑๔๙ หมู่ ๕ ต.หงส์หิน	๐๘๓-๓๗๓๒๖๑๗
๑๙	น.ส.วรวรรณ เรืองเดชขจร	อุดมทรัพย์เกษตร	๔/๕/๒๕๖๑	๑๖๘ หมู่ ๖ ต.หงส์หิน	
๒๐	นางเชียว หน่อโอย	แก้มใสคอฟฟี่	๒๒/๘/๒๕๖๑	๑๓๔ หมู่ ๖ ต.หงส์หิน	๐๘๙-๕๕๗๙๔๘๖
๒๑	นางธนพร เกิดผล	หลากหลายกล้วยเดี่ยว	๒๙/๑๐/๒๕๖๑	๒๙/๓ หมู่ ๖ ต.หงส์หิน	
๒๒	น.ส.จุฑามาศ บุญคง	ร้านจุฑามาศ	๒๘/๕/๐๕๖๓	๘๔ หมู่ ๖ ต.หงส์หิน	๐๙๑-๑๐๑๑๓๐๐
๒๓	น.ส.เมธิยา ตันกุล	โรงงานขนมจีนเส้น มงคล	๖/๙/๒๕๖๔	๕๙ หมู่ ๖ ต.หงส์หิน	๐๖๑-๖๓๑๒๓๘๑
๒๔	น.ส.ลลิตา ต๊ะคำ	มั่งมี ชัฟฟลาย	๒๑/๑๐/๒๕๖๔	๔๔๗ หมู่ ๖ ต.หงส์หิน	๐๘๖-๗๓๐๗๕๐๗
๒๕	นางโชมพัสเตอร์ คำแสน	โชมพัสเตอร์ คำแสน	๙/๑๑/๒๕๖๔	๒๐๑ หมู่ ๖ ต.หงส์หิน	๐๙๙-๑๖๔๗๔๙๓
๒๖	น.ส.จิตตรา สาที	ร้านไกรทอง	๑๒/๑/๒๕๖๔	๑๑๙ หมู่ ๖ ต.หงส์หิน	๐๖๔-๘๘๔๔๒๖๒
๒๗	นายวันชนะ แสนศรีเลิศ	วันชนะ แสนศรีเลิศ	๑๑/๖/๒๕๖๑	๔๕ หมู่ ๗ ต.หงส์หิน	๐๘๙-๙๑๔๙๒๘๙
๒๘	นางไข่มุก พิตรพิบูลทรัพย์	ร้านแขกการเกษตร	๒๕/๑/๒๕๖๒	๔๑๓ หมู่ ๗ ต.หงส์หิน	
๒๙	นายเสรี แก้วสา	เสรีร้านวัสดุ	๑๒/๒/๒๕๖๒	๓๘๘ หมู่ ๗ ต.หงส์หิน	๐๙๓-๒๗๖๐๗๗๖
๓๐	น.ส.สิรินาถ สารทอง	สิริรุ่งเจริญวัสดุ ก่อสร้าง	๒๐/๘๒๕๖๒	๗๙ หมู่ ๗ ต.หงส์หิน	๐๘๖-๗๘๙๑๙๙๑

ร้านค้าทั่วไปที่มีการจดทะเบียนพาณิชย์

ลำดับ ที่	ชื่อผู้ประกอบการ	ชื่อประกอบการ พาณิชย์	วันจดทะเบียน พาณิชย์	สำนักงานที่ตั้ง (ตำบลหงส์หิน)	เบอร์โทรติดต่อ
๓๑	นายวันชนะ แสนครีเลิศ	ครัวไลฟ์กรุป	๑๑/๖/๒๕๖๑	๔๕ หมู่ ๗ ต.หงส์หิน	๐๘๙-๙๑๔๔๒๘๙
๓๒	นายรังสรรค์ สุยะราช	รังสรรค์ การค้า	๒๔/๑๒/๒๕๖๒	๓๔๔/๑ หมู่ ๗ ต.หงส์หิน	๐๘๗-๒๑๗๔๒๑๙
๓๓	นายปลายมนัส อุณาท	๘๙ พรีเมียมเซอร์วิส	๒๒/๙/๒๕๖๔	๘๙ หมู่ ๗ ต.หงส์หิน	๐๘๑-๐๒๗๓๑๑๙
๓๔	นายสนธิศักดิ์ ศิริรักษ์ขจร	แก่งโมบาย	๑๘/๖/๒๕๖๑	๑๓ หมู่ ๘ ต.หงส์หิน	
๓๕	นายณัฐวัตร ตาคำ	ร้านบอสคอมพิวเตอร์	๒๓/๘/๒๕๖๑	๒๑๙ หมู่ ๘ ต.หงส์หิน	
๓๖	นายสังเวียน ไชทา	สังเวียนคอมพิวเตอร์	๑๑/๒/๒๕๖๒	๔๑๘ หมู่ ๘ ต.หงส์หิน	
๓๗	น.ส.ธันยพร ปัญญาทิพย์	มักกาแพ	๒๑/๘/๒๕๖๓	๑๑๖ หมู่ ๘ ต.หงส์หิน	๐๙๑-๐๗๓๖๗๗๖
๓๘	นายสุเทพ นิมิตรชัย	สักล่อ ยางพารา	๑๔/๑/๒๕๖๔	๕๕ หมู่ ๘ ต.หงส์หิน	๐๘๑-๗๙๘๘๗๐๓
๓๙	นายศุภชัย อุทธโยธา	ร้านครัวนอกบ้าน	๒๒/๔/๒๕๖๔	๑๐๔ หมู่ ๘ ต.หงส์หิน	๐๘๕-๖๘๗๘๐๑๙
๔๐	น.ส.นฤมล สักล่อ	Dr.อิเล็กทรอนิกส์แอร์	๖/๗/๒๕๖๔	๑๖ หมู่ ๘ ต.หงส์หิน	๐๖๑-๑๘๒๐๖๑๑
๔๑	นายดำรง แสงสุริยะ	สักล่อแอร์บ้าน	๑๙/๘/๒๕๖๑	๑๖ หมู่ ๘ ต.หงส์หิน	๐๘๓-๒๗๘๓๓๙๔
๔๒	น.ส.กัญญาพัชร กันทะขู้	กัญญาพัชรพีชไร่	๑๗/๒/๒๕๖๕	๔๕ หมู่ ๘ ต.หงส์หิน	๐๘๘-๒๖๘๖๔๐๙
๔๓	นางธัญมน ปรารมณ	ธัญมนแทรกเตอร์	๒๖/๒/๒๕๖๓	๑๒๗/๓ หมู่ ๙ ต.หงส์หิน	๐๙๖-๒๕๑๓๙๘๐
๔๔	นายเอกพจน์ วงศ์ชื่น	อู่ช่างต่อมเซอร์วิส	๙/๖/๒๕๖๓	๙๔ หมู่ ๙ ต.หงส์หิน	๐๙๒-๖๔๖๖๕๙๑
๔๕	นายสุพรรณ ญ ลำปาง	ร้านสุพรรณ	๒๐/๓/๒๕๖๑	๒๗๒/๒ หมู่ ๑๐ ต.หงส์หิน	
๔๖	นายธนโชติ หลวงตีบ	สักทองการค้า	๑๙/๑/๒๕๖๑	๒๓๗/๑ หมู่ ๑๐ ต.หงส์หิน	
๔๗	นายชัยยศ ทองรักษ์	ชัยยศ ฟาร์ม	๒๕/๙/๒๕๖๑	๑๙๗/๑ หมู่ ๑๐ ต.หงส์หิน	๐๖๕-๐๑๘๔๔๒๙
๔๘	น.ส.เจตสุดา จันธิมา	เจ.เอส เจริญกิจ	๒๔/๑๒/๒๕๖๓	๒๗๖ หมู่ ๑๐ ต.หงส์หิน	๐๙๗-๓๒๖๔๙๕๓
๔๙	นายธนากร หลวงตีบ	ธนากร	๑๘/๘/๒๕๖๔	๒๓๗ หมู่ ๑๐ ต.หงส์หิน	๐๙๓-๑๕๘๖๐๘๙
๕๐	นางวรางคณา จันธิมา	องศาการค้า	๓๑/๘/๒๕๖๔	๑๐๘ หมู่ ๑๐ ต.หงส์หิน	๐๘๗-๑๗๒๓๖๑๗
๕๑	นายชนแดน สุวรรณศักดิ์	ฟาร์มหมูชนแดน	๓/๙/๒๕๖๔	๑๙๗/๑ หมู่ ๑๐ ต.หงส์หิน	๐๙๖-๐๖๙๔๕๘๙
๕๒	นายสุดเขต สุวรรณศักดิ์	สุดเขตการค้า	๒๑/๙/๒๕๖๔	๑๙๗/๑ หมู่ ๑๐ ต.หงส์หิน	
๕๓	นางถนอม สักล่อ	ถนอม	๖/๘/๒๕๖๑	๑๘/๒ หมู่ ๑๑ ต.หงส์หิน	๐๘๖-๑๑๔๗๑๖๖
๕๔	น.ส.กาญจนา สักล่อ	หนึ่งบริการ	๑๔/๓/๒๕๖๕	๔๐๒ หมู่ ๑๑ ต.หงส์หิน	๐๘๕-๔๐๕๓๑๐๒
๕๕	นางประภัสสร กาศิบบ	ร้านป่าเทียน	๑๕/๒/๒๕๖๒	๑๕๖ หมู่ ๑๒ ต.หงส์หิน	๐๘๖-๒๗๓๔๕๗๐
๕๖	นายอรุณ ธนานนท์	ร้านอรุณสวัสดิ์	๑๒/๓/๒๕๖๒	๑๔๑/๑ หมู่ ๑๒ ต.หงส์หิน	๐๘๔-๙๔๕๖๖๑๑
๖๗	นายขุนสงกรานต์ ศิริวงค์	ร้านกันเอง	๓/๒/๒๕๖๓	๖๒ หมู่ ๑๒ ต.หงส์หิน	๐๙๑-๐๒๗๐๒๙๘
๖๘	นางอ้วน ดวงดำ	อ้วนบ้านไผ่	๓๐/๖/๒๕๕๖	๒๑๐ หมู่ ๑๒ ต.หงส์หิน	๐๘๐-๑๒๘๑๐๙๘
๖๙	นายदनัย ใจวังชินภัทร	มีตั้งค์พาณิชย์	๒๖/๑๐/๒๕๖๓	๙๙ หมู่ ๑๓ ต.หงส์หิน	๐๖๑-๓๔๓๓๓๘๓
๖๐	นางสาวพรภัสสร พิษคำ	ลัคนาเทรดดิ้ง	๒๓/๑๑/๒๕๖๔	๑๓๐/๑ หมู่ ๑๓ ต.หงส์หิน	๐๙๔-๖๐๙๐๓๙๘

ข้อมูล : งานจัดเก็บภาษี ฝ่ายพัฒนารายได้ กองคลังเทศบาลตำบลหงส์หิน ข้อมูล ณ วันที่ ๒๑ มีนาคม ๒๕๖๕



หมู่ที่	ชื่อกลุ่ม	ประธานกลุ่ม	สถานะการขึ้นทะเบียน
	กองทุน SML บ้านสันทราย กองทุน อสม. บ้านสันทราย กองทุนร้านค้าชุมชนบ้านสันทราย	นายบุญส่ง มะราช นางประทีน ชาวอ้าย นายนิยม กันคำ	ไม่ได้จดทะเบียน ไม่ได้จดทะเบียน ไม่ได้จดทะเบียน
๘	กองทุนเงินล้าน๑,๒,๓ กองทุนต่อยอด	นายธวัช สักกลอ ชาวบ้านบ้าน หมู่๘	ไม่ได้จดทะเบียน ไม่ได้จดทะเบียน
๙	กลุ่มจักสาน กลุ่มทำขนมแปรรูป กลุ่มเลี้ยงโคขุนบ้านพวงพยอม กลุ่มพวงหลิ็ด ธนาคารหมู่บ้านพวงพยอมพัฒนา หมู่ที่ ๙ กลุ่มเกษตรกรทำนาหงส์หิน กลุ่มเกษตร ๕-๖-๗-๙ กลุ่มผู้ใช้น้ำพวงพยอม ๑ กลุ่มควาย กลุ่มบ้านก้ามจระเข้ กลุ่มศุภนิมิต ม.๙ กลุ่มแม่บ้าน ม.๙ กลุ่มปุย SML กลุ่มเมล็ดพันธุ์ข้าว กลุ่มวัสดุการเกษตร เกษตรสุดา โรงสีข้าวลุงทิน ร้านศรีนวลพวงพยอม	นางทองจันทร์ วิจักษณ์ผล นางมาลี วงศ์ด้อย นายสหพล วงศ์ใหญ่ นางยุภาพร สมณะ นายเสริม เตะจะ  นายเมืองคำ วงศ์เรื่อนแก้ว นายสมพิน ชื่นเมือง นายธนา ใจนัน นายสมพิน ชื่นเมือง นายฉัตรชัย เครือเทพ นายสมพงศ์ ตาต่อม นางมาลี วงศ์ด้อย นายสมศักดิ์ วงศ์ชื่น นายสุพัทร หน่อแก้ว นายสมศักดิ์ วงศ์ชื่น นายสาวเกษตรสุดา สายตาต่อม นายสุทิน เทพสาย นางวิภาวรรณ เอมเอียด	ไม่จดทะเบียน ไม่จดทะเบียน จดทะเบียน ไม่จดทะเบียน จดทะเบียน  จดทะเบียน จดทะเบียน จดทะเบียน ไม่จดทะเบียน ไม่จดทะเบียน จดทะเบียน ไม่จดทะเบียน ไม่จดทะเบียน ไม่จดทะเบียน ไม่จดทะเบียน ไม่จดทะเบียน ไม่จดทะเบียน ไม่จดทะเบียน จดทะเบียน ไม่จดทะเบียน จดทะเบียน
๑๐	กองทุนเงินล้าน หมู่ ๑๐ กลุ่มแม่บ้าน หมู่ ๑๐ กองทุนสัจจะเงินล้าน หมู่ ๑๐	ชาวบ้านบ้านสักทองหมู่๑๐ ชาวบ้านบ้านสักทองหมู่๑๐ ชาวบ้านบ้านสักทองหมู่๑๐	ไม่ได้จดทะเบียน ไม่ได้จดทะเบียน ไม่ได้จดทะเบียน
๑๑	กลุ่มเงินล้าน หมู่ ๑๑ กลุ่มแม่บ้าน หมู่ ๑๑ กลุ่มธนาคารหมู่บ้าน หมู่ ๑๑	ชาวบ้านบ้านสักพัฒนา หมู่๑๑ ชาวบ้านบ้านสักพัฒนา หมู่๑๑ ชาวบ้านบ้านสักพัฒนา หมู่๑๑	ไม่ได้จดทะเบียน ไม่ได้จดทะเบียน ไม่ได้จดทะเบียน
๑๒	แปรรูปอาหาร	นางสุกัญญา กิติอุดม	ไม่ได้จดทะเบียน

หมู่ที่	ชื่อกลุ่ม	ประธานกลุ่ม	สถานะการขึ้นทะเบียน
๑๓	กลุ่มเงินล้าน กลุ่มแม่บ้าน	ชาวบ้านบ้านสันติสุข หมู่ ๑๓ ชาวบ้านบ้านสันติสุข หมู่ ๑๓	ไม่ได้จดทะเบียน ไม่ได้จดทะเบียน

แหล่งที่มาข้อมูล : จากการลงพื้นที่สำรวจของเจ้าหน้าที่ โครงการยกระดับเศรษฐกิจและสังคมรายตำบลแบบบูรณาการมหาวิทยาลัยพะเยา

### ๗.เศรษฐกิจพอเพียงท้องถิ่น

#### ๗.๑ ข้อมูลพื้นฐานของหมู่บ้านหรือชุมชน

ในพื้นที่ตำบลหงส์หิน มีการจัดตั้งกลุ่มเกษตรกรอินทรีย์ปลอดสารพิษ โดยการรวมกลุ่มทำปุ๋ยอินทรีย์จำนวน ๒ หมู่บ้าน คือ กลุ่มปุ๋ยอินทรีย์บ้านศรีจอมแจ้ง หมู่ที่ ๑ และกลุ่มปุ๋ยอินทรีย์บ้านพวงพยอมพัฒนา หมู่ที่ ๙ ยังเหลือหมู่บ้านอีก ๑๑ หมู่บ้าน ที่ยังไม่ได้ดำเนินการทำปุ๋ยอินทรีย์ ต้องเร่งดำเนินการส่งเสริมให้แต่ละหมู่บ้าน ทั้ง ๑๑ หมู่บ้าน ดำเนินการผลิตปุ๋ยอินทรีย์เพื่อใช้ในนาข้าวต่อไป และจากการสำรวจเกษตรกรในพื้นที่ตำบลหงส์หินยังพบว่ามีจำนวนครัวเรือนที่ประกอบอาชีพทำการเกษตรทั้งหมด ๒,๑๐๐ ครัวเรือน มีการใช้ปุ๋ยอินทรีย์ชีวภาพในนาข้าวเพียง ๕๕๐ ครัวเรือน ใช้ปุ๋ยเคมี จำนวน ๑,๕๕๐ ครัวเรือน ดังนั้นต้องเร่งส่งเสริมให้เกษตรกรใช้ปุ๋ยอินทรีย์อีก ๑,๕๕๐ ครัวเรือน เพื่อลดต้นทุนในการทำการเกษตร

จำนวนกลุ่มที่ผลิตปุ๋ยอินทรีย์ไว้จำหน่ายให้กับเกษตรกรในตำบล มีอยู่ ๒ กลุ่ม คือ กลุ่มผลิตปุ๋ยอินทรีย์บ้านศรีจอมแจ้ง และกลุ่มผลิตปุ๋ยอินทรีย์พวงพยอม ซึ่งสามารถผลิตปุ๋ยอินทรีย์ออกจำหน่ายได้ ปีละ ๑ ตัน ซึ่งไม่พอเพียงกับความต้องการของเกษตรกรที่มีแนวโน้มเพิ่มมากขึ้น ต้องเร่งส่งเสริมให้กับกลุ่มผลิตปุ๋ยอินทรีย์อีกปีละ ๑ ตัน หรือปีละ ๒ ตัน แหล่งความรู้ที่ได้จากการผลิตปุ๋ยได้มาจากการไปศึกษา ดูงาน และการทดลองทำเองของกลุ่มเกษตรกร ซึ่งเทศบาลตำบลหงส์หินมีแนวคิดที่จะจัดตั้งศูนย์สาธิตทางการเกษตรให้ครบทุกหมู่บ้านเพื่อใช้เป็นแหล่งให้ความรู้ให้แก่เกษตรกร ซึ่งปัจจุบันในพื้นที่ตำบลหงส์หินยังไม่มีศูนย์สาธิตทางการเกษตรต้องดำเนินการจัดตั้งศูนย์สาธิตทางการเกษตรให้ครบทั้ง ๑๓ หมู่บ้าน

#### ๗.๒ ข้อมูลด้านการเกษตร

ตำบลหงส์หินจัดเป็นตำบลที่เป็นแหล่งผลิตข้าวที่มีชื่อเสียงของจังหวัดพะเยา เนื่องจากข้าวที่เกษตรกรปลูกเป็นข้าวหอมมะลิที่มีคุณภาพสูง ขายได้ราคาดี และนอกจากข้าวแล้วในพื้นที่ตำบลหงส์หินยังมีสินค้าจากการเกษตรที่ได้จากข้าวโพดเลี้ยงสัตว์ ลำไย ถั่วดำ และยางพาราบางส่วนที่เกษตรกรเริ่มปลูกกันเพิ่มมากขึ้น สำหรับการลงทุนภาคเศรษฐกิจเป็นการลงทุนในภาคการเกษตรซึ่งมีเพียงแห่งเดียว คือบ้านศรีจอมแจ้ง หมู่ที่ ๑ เป็นการลงทุนของกลุ่มข้าวอินทรีย์ ยังเหลืออีก ๑๒ หมู่บ้านที่จะต้องเร่งให้มีการลงทุนทางภาคการเกษตรกรรม ในปัจจุบันตำบลหงส์หินมีหมู่บ้านที่ได้พัฒนาสินค้า OTOP จำนวน ๑๓ หมู่บ้าน ได้มาตรฐาน OTOP ระดับ ๕ ดาว ๑ หมู่บ้าน คือ กลุ่มผลิตข้าวอินทรีย์ศรีจอมแจ้ง ยังเหลืออีก ๑๒ หมู่บ้านที่ต้องเร่งส่งเสริมให้ทุกหมู่บ้านพัฒนาสินค้า OTOP ให้ได้รับการรับรองในระดับ ๓ - ๕ ดาวให้ครบทุกหมู่บ้านต่อไป

### ๗.๓ ข้อมูลด้านแหล่งน้ำทางการเกษตร

การทำเกษตรในพื้นที่ส่วนใหญ่จะทำการเกษตรในช่วงฤดูฝน เนื่องจากแหล่งน้ำที่ใช้ในการทำเกษตรส่วนใหญ่จะอาศัยน้ำใต้ดิน และอาศัยน้ำจากสถานีสูบน้ำบ้านพวงพยอม ๑ พวงพยอม ๒ และสถานีสูบน้ำพวงพยอม ๓ และอาศัยน้ำจากอ่างเก็บน้ำ จำนวน ๓ แห่ง ซึ่งไม่สามารถแจกจ่ายให้กับพื้นที่ทางการเกษตรได้อย่างทั่วถึง ประกอบกับอ่างเก็บน้ำที่ตั้งอยู่ในบ้านศรีจอมแจ้ง หมู่ที่ ๑ จำนวน ๑ แห่ง (อ่างเก็บน้ำห้วยอาราม) บ้านสักพัฒนา หมู่ที่ ๑๑ จำนวน ๑ แห่ง (อ่างเก็บน้ำห้วยตะแม่) และบ้านสักล่อใหม่ หมู่ที่ ๘ จำนวน ๑ แห่ง มีสภาพที่ตื้นเขิน ต้องดำเนินการขุดลอก ทั้ง ๓ แห่งอย่างเร่งด่วน สำหรับคลองที่ใช้ในการส่งน้ำทางการเกษตรที่มีระยะทางยาว ๕,๐๐๐ เมตร ใช้ประโยชน์ได้จำนวน ๒,๐๐๐ เมตร และใช้ประโยชน์ไม่ได้ระยะทาง ๒,๐๐๐ เมตร อยู่ในพื้นที่ หมู่ที่ ๕,๖,๗,๘ และระยะทาง ๑,๐๐๐ เมตร อยู่ในพื้นที่ หมู่ที่ ๒, ๘, ๑๑ สาเหตุที่ใช้ประโยชน์ไม่ได้เนื่องจากคลองส่งน้ำมีสภาพที่ตื้นเขิน และยังไม่ได้ดำเนินการขุดลอก ต้องเร่งดำเนินการขุดลอกคลองส่งน้ำอีกจำนวน ๓,๐๐๐ เมตร

### ๘. ศาสนา ประเพณี วัฒนธรรม

#### ๘.๑ การนับถือศาสนา

ตำบลหงส์หินมี วัด จำนวน ๑๐ แห่ง ตั้งอยู่ในพื้นที่หมู่ที่ ๑,๒,๓,๔,๕,๖,๗,๘,๑๒ ที่พักรักษาคนไข้ ๓ แห่ง ตั้งอยู่ในพื้นที่หมู่ที่ ๗,๑๐,๑๑,๑๓ โบสถ์คริสต์ ๑ แห่ง ตั้งอยู่ในพื้นที่หมู่ที่ ๖ ประชาชนส่วนใหญ่นับถือศาสนาพุทธ ๖,๙๓๗ คน ร้อยละ ๙๘.๖๐ และนับถือศาสนาคริสต์ ๑๐๐ คน ร้อยละ ๑.๓๙

#### ๘.๒ ประเพณีและงานประจำปี

-งานสงกรานต์พระธาตุหงส์หิน	ช่วงเวลาจัดงาน วันวิสาขบูชาของทุกปี
-งานสงกรานต์พระธาตุศรีศรีเวียงล่อ (พระธาตุหนองห้า)	ช่วงเวลาจัดงาน ช่วงเดือนพฤษภาคม ของทุกปี
-งานประเพณีรดน้ำดำหัวผู้สูงอายุ	ช่วงเวลาจัดงาน ๑๓ เมษายน ของทุกปี
-งานประเพณีลอยกระทง	ช่วงเวลาจัดงาน ขึ้น ๑๕ ค่ำ เดือน ๑๒ ของทุกปี

#### ๘.๓ สินค้าพื้นเมือง และของที่ระลึก

ผลิตภัณฑ์ หนึ่งตำบลหนึ่งผลิตภัณฑ์ ในพื้นที่เทศบาล

ชื่อกลุ่ม	ชื่อผลิตภัณฑ์	สถานที่ตั้ง	อยู่ในระดับ
๑. ข้าวอินทรีย์ศรีจอมแจ้ง	ข้าวหอมมะลิอินทรีย์	ม.๑	๓ ดาว
๒. ข้าวอินทรีย์ศรีจอมแจ้ง	ปุ๋ยอินทรีย์อัดเม็ด	ม.๑	๒ ดาว
๓. หัตถกรรมจักสานหวาย	ตะกร้าหวาย	ม.๘	กำลังพัฒนา

### ๙. ทรัพยากรธรรมชาติ

#### ๙.๑ ทรัพยากรธรรมชาติ

- ป่าไม้ ในเขตป่าสงวน ป่าแม่พุง-ป่าแม่ลอยไร่-ป่าสักล่อ จำนวน ๗,๗๔๓ ไร่
- สัตว์ป่าในเขตห้ามล่าสัตว์ป่า ป่าแม่พุง-ป่าแม่ลอยไร่-ป่าสักล่อ อาทิเช่น นกยูง ลิง กู กระรอก และสัตว์อื่นๆ เป็นต้น

ข้อมูลป่าชุมชน

ข้อมูลป่าชุมชน						
ที่	ชื่อป่า	หมู่ที่	พื้นที่		ประเภทป่า	ลักษณะป่า
			ไร่	ตารางวา		
๑	ป่าชุมชนบ้านหมู่ ๒	๒	๑๗๕	-	ป่าผลัดใบ	ป่าเบญจพรรณ , ป่าเต็งรัง
๒	ป่าชุมชนบ้านหมู่ ๘	๘	๒๙๕	-	ป่าผลัดใบ	ป่าเบญจพรรณ , ป่าเต็งรัง
๓	ป่าชุมชนบ้านหมู่ ๑๑	๑๑	๒๖๐	-	ป่าผลัดใบ	ป่าเบญจพรรณ , ป่าเต็งรัง
๔	ป่าชุมชนบ้านหมู่ ๑	๑	๕๔๗	-	ป่าผลัดใบ	ป่าเบญจพรรณ , ป่าเต็งรัง
๕	ป่าชุมชนบ้านหมู่ ๖	๖	๑๕๗	๑๐๐	ป่าผลัดใบ	ป่าเบญจพรรณ , ป่าเต็งรัง
๖	ป่าชุมชนบ้านหมู่ ๗	๗	๑๒๐	-	ป่าผลัดใบ	ป่าเบญจพรรณ , ป่าเต็งรัง
๗	ป่าชุมชนบ้านหมู่ ๑๐	๑๐	๓๑๗	-	ป่าผลัดใบ	ป่าเบญจพรรณ , ป่าเต็งรัง

แหล่งที่มาข้อมูล : ผู้ใหญ่บ้าน ในเขตพื้นที่ตำบลหงส์หิน ข้อมูล ณ ตุลาคม ๒๕๖๔

โดยการลงพื้นที่สำรวจของเจ้าหน้าที่ โครงการยกระดับเศรษฐกิจและสังคมรายตำบล  
แบบบูรณาการ มหาวิทยาลัยพะเยา

๙.๒ สิ่งแวดล้อม

- เทศบาลดำเนินการให้บริการจัดเก็บขยะ ตั้งแต่ปี พ.ศ.๒๕๔๕ กำจัดโดยวิธีการฝังกลบ
- มีพื้นที่สำหรับกำจัดขยะ จำนวน ๒ แปลง คือ
  - ๑) ที่สาธารณะหมู่ที่ ๑๑ จำนวน ๑ ไร่ ๑๘ ตร.ว มีระยะห่างจากชุมชน  
จำนวน ๑.๕ กม.
  - ๒) ที่สาธารณะหมู่ที่ ๗ จำนวน ๑ ไร่ มีระยะห่างจากชุมชน ๗ กม.
    - มีรถบรรทุกขยะ ความจุไม่น้อยกว่า ๑๒ ลบ.หลา จัดซื้อเมื่อปี ๒๕๔๘
- ปริมาณการจัดเก็บขยะเฉลี่ย ๒ ตัน/วัน
- มีพนักงานประจำรถขยะ จำนวน ๓ คน



**การคัดแยกขยะ**

ตารางแสดงจำนวนการคัดแยกขยะและไม่คัดแยกขยะตามจำนวนครัวเรือนในตำบลหงส์หิน

คัดแยกขยะ		
หมู่	คัดแยก (ครัวเรือน)	ไม่คัดแยก (ครัวเรือน)
๑	๘๙	๐
๒	๗๔	๕
๓	๖๓	๑๐๗
๔	๑๕๖	๔
๕	๑๒๒	๐
๖	๘๓	๑๗
๗	๙๖	๑๔
๘	๑๕๗	๑
๙	๑๒๕	๐
๑๐	๒๓๘	๐
๑๑	๑๕๗	๐
๑๒	๖๙	๑๑
๑๓	๘๕	๑๕
<b>รวม</b>	<b>๑,๕๑๔</b>	<b>๑๗๔</b>

จากตารางการสำรวจจำนวนครัวเรือนในตำบลหงส์หินที่คัดแยกขยะ แบ่งออกเป็น ๑,๕๑๔ ครัวเรือน ไม่คัดแยกขยะ ๑๗๔ ครัวเรือน พบว่าครัวเรือนตำบลหงส์หิน หมู่ ๑๐ อยู่ในระดับสูงสุดของการคัดแยกขยะ รองลงมาเป็น หมู่ ๘ และหมู่ ๓ เป็นระดับต่ำสุดของการคัดแยกขยะ

## ๑๐. ข้อมูลการบริหารท้องถิ่น

### การบริหารงานท้องถิ่น (เทศบาลตำบลหงส์หิน)

เทศบาลตำบลหงส์หิน มีผู้บริหารดังต่อไปนี้

- ๑) นายสมเพชร สักลอม ตำแหน่ง ประธานกรรมการบริหาร ปี พ.ศ. ๒๕๓๙ – ๒๕๔๒
- ๒) นายจันทร์ จันธิมา ตำแหน่ง ประธานกรรมการบริหาร ปี พ.ศ. ๒๕๔๓ – ๒๕๔๔
- ๓) นายจันทร์ จันธิมา ตำแหน่ง นายกองค้การบริหารส่วนตำบลหงส์หิน ปี พ.ศ. ๒๕๔๕ – ๒๕๔๖
- ๔) นายจำรัส สักลอม ตำแหน่ง นายกองค้การบริหารส่วนตำบลหงส์หิน ปี พ.ศ. ๒๕๔๗ – ๒๕๕๑
- ๕) นายสมเพชร สักลอม ตำแหน่ง นายกเทศมนตรีตำบลหงส์หิน ปี พ.ศ. ๒๕๕๒ – ๒๕๖๔
- ๖) นายสามารถ ชื่นเมือง ตำแหน่ง นายกเทศมนตรีตำบลหงส์หิน ปี พ.ศ. ๒๕๖๔ – ปัจจุบัน

### วิสัยทัศน์

“ พัฒนาเทศบาลตำบลหงส์หินให้มีความน่าอยู่อย่างยั่งยืน มีแหล่งน้ำเพียงพอ สุขภาพปลอดภัย การศึกษาก้าวไกล สิ่งแวดล้อมสดใส ”

### พันธกิจ

๑. พัฒนาทางด้านสังคมและคุณภาพชีวิตของประชาชน
๒. พัฒนาทางด้านเศรษฐกิจ เพิ่มรายได้ ลดรายจ่าย และพัฒนาระบบโครงสร้างพื้นฐานให้ครอบคลุมทุกพื้นที่และได้มาตรฐาน
๓. อนุรักษ์ ฟื้นฟู และบริหารจัดการทรัพยากรธรรมชาติและสิ่งแวดล้อม อย่างยั่งยืน
๔. สร้างความมั่นคงและความปลอดภัยในชีวิตและทรัพย์สินของประชาชนและชุมชน
๕. พัฒนาระบบการบริหาร การบริการที่มีคุณภาพ และมีประสิทธิภาพ
๖. จัดทำสวัสดิการที่เหมาะสมเพื่อช่วยเหลือเกื้อกูล

การวิเคราะห์ปัจจัยภายในหรือสภาพแวดล้อมภายใน จะทำให้ตำบลทราบถึงความสามารถหรือความเป็นตัวตนของตำบล

(๑) จุดอ่อน คือ ลักษณะหรือข้อด้อยของตำบลเมื่อเทียบกับตำบลอื่น

- (๑.๑) ต้นทุนการผลิตการเกษตรราคาผลผลิตสูง
- (๑.๒) ราคาผลผลิตตกต่ำโดยพ่อค้า/การประกันราคาไม่ได้ผล
- (๑.๓) ระบบประปา ยังไม่ครอบคลุมในทุกพื้นที่ น้ำประปายังไม่สะอาด และไม่เพียงพอต่อความต้องการของราษฎร
- (๑.๔) ขาดอาชีพเสริมนอกจากการทำนา ทำให้ขาดโอกาสการพัฒนาและสร้างรายได้ให้กับครอบครัว
- (๑.๕) ใช้สารเคมีปุ๋ยเคมีมาในการทำเกษตร
- (๑.๖) ดินขาดคุณภาพขาดความอุดมสมบูรณ์
- (๑.๗) ไม่มีตลาดกลางแหล่งแลกเปลี่ยนผลผลิตสินค้าทางการเกษตร

**(๒) จุดแข็ง คือ ศักยภาพความสามารถหรือข้อเด่นของตำบลเมื่อเทียบกับตำบลอื่น**

- (๒.๑) เป็นแหล่งที่ผลิตข้าวพื้นเมือง ที่มีคุณภาพ/พื้นที่เหมาะสม
- (๒.๒) มีเส้นทางสะดวกในการติดต่อค้าขาย
- (๒.๓) มีความพร้อมเครื่องมือทำการเกษตร
- (๒.๔) มีกลุ่มกองทุนในหมู่บ้านที่เข้มแข็ง
- (๒.๕) ประชาชนมีสุขภาพร่างกายแข็งแรงไม่มีโรคติดต่อ

**การวิเคราะห์ปัจจัยภายนอก หรือสภาพแวดล้อมภายนอก จะทำให้ตำบลทราบถึงโอกาสและอุปสรรคการทำงานของตำบล**

**(๑) โอกาส**

- (๑.๑) นโยบายของรัฐบาลสังคมอยู่เย็นเป็นสุขร่วมกัน
- (๑.๒) นโยบายของจังหวัดดินแดนแห่งการปลูกข้าวของประเทศ
- (๑.๓) นโยบายการแก้ไขปัญหาสังคมและความยากจนของรัฐบาล
- (๑.๔) กระแสสังคมการผลิตข้าวปลอดภัยสารพิษการบริโภคข้าวปลอดภัยสารพิษ
- (๑.๕) กระแสต่อต้านยาเสพติด
- (๑.๖) กระแสการสร้างสุขภาพมากกว่าซ่อมสุขภาพ
- (๑.๗) แนวโน้มทิศทางการผลิตผลทางการเกษตรขยายตัว/ราคาผลผลิตจะดีขึ้น

**(๒) อุปสรรค**

- (๒.๑) ต้นทุนทางการเกษตรสูงแนวโน้มจะสูงขึ้นอีกตรงข้ามกับราคาผลผลิตไม่มีความแน่นอน
- (๒.๒) ประกันราคาไม่ได้ผลพ่อค้าคนกลางได้ประโยชน์มากกว่าเกษตรกร
- (๒.๓) ปัญหาภัยแล้ง แหล่งน้ำกิน น้ำใช้และการทำการเกษตร
- (๒.๔) ขาดความรู้ เทคนิคเฉพาะทางการประกอบอาชีพ ขาดเทคโนโลยีที่เหมาะสม/การพัฒนาที่ไม่เป็น

ระบบ

**ทิศทางการพัฒนา**

- บริหารจัดการทรัพยากรน้ำและอนุรักษ์สิ่งแวดล้อมให้เกิดความยั่งยืน
- เพิ่มประสิทธิภาพการผลิตสินค้าเกษตรปลอดภัย และพัฒนาขีดความสามารถ/เพิ่มความเข้มแข็งให้แก่

เกษตรกร

- เสริมสร้างระบบเศรษฐกิจของตำบลให้มีเสถียรภาพและเป็นธรรม
- เสริมสร้างสังคมแห่งภูมิปัญญาและการเรียนรู้ ชุมชนเข้มแข็งเป็นสุข และมีคุณภาพชีวิตที่ดี
- ส่งเสริมกระบวนการมีส่วนร่วมการบริหารจัดการจากภาคประชาชนเพื่อขับเคลื่อนการพัฒนาตำบล

ลำดับความสำคัญ ของปัญหา	ชื่อปัญหา	สาเหตุของปัญหา	ข้อมูลบ่งชี้สภาพ ขนาด และ ความรุนแรงของปัญหา	แนวทางการแก้ไขปัญหา
๑.	ขาดแหล่งน้ำในการใช้อุปโภค บริโภค และทำการเกษตร	ฝนไม่ตกตามฤดูกาล,แหล่งกักเก็บ น้ำในการเพาะปลูกมีไม่เพียงพอ ,ไม่มีพื้นที่ในการเจาะบ่อบาดาล	ขาดน้ำที่ใช้ในการอุปโภค/บริโภค และทำการเกษตรในฤดูกาล เพาะปลูกอย่างมาก	ส่งเสริมให้ประชาชนประหยัดน้ำ ใช้ประโยชน์จากน้ำที่ เหลือใช้ การทำพื้นที่กักเก็บน้ำในพื้นที่ทำการเกษตร, ส่งเสริมการปลูกพืชผักที่ใช้น้ำน้อย,ส่งเสริมการหาอาชีพ เสริมนอกเหนือจากอาชีพเกษตรกร
๒.	มีการระบาดของโรคอุบัติใหม่ โรคระบาด โรคติดต่อ	เกิดการแพร่กระจายของเชื้อโรค ที่มาจากแหล่งชุมชน การไม่รักษา ความสะอาดในพื้นที่	มีการติดเชื้อโควิด-๑๙ กันอย่าง รวดเร็วและลุกลาม เป็นวงกว้าง	รณรงค์ ส่งเสริมให้ประชาชนสวมแมส ล้างมือทุกครั้งด้วย เจล หลีกเลี่ยงการไปในที่ชุมชนแออัด มีการเว้นระยะห่าง ในกรณีที่ต้องเข้าไปในที่ชุมชน และฉีดวัคซีนป้องกันโรค
๓.	ผลผลิตทางการเกษตรราคา ตกต่ำ	ปริมาณผลผลิตมีมากกว่าความ ต้องการบริโภค หรือมีอุปทาน มากกว่าอุปสงค์	ผลผลิตทางการเกษตรหลัก จาก เกษตรกรผู้ปลูกในตำบลท่าเยี่ยม มีราคาต่ำลง	ต้องควบคุมปริมาณการผลิตไม่ให้มีมากเกินไปกว่าความ ต้องการบริโภค (ควบคุมด้านอุปทานของสินค้า) กับเพิ่ม ความต้องการบริโภคให้รับกับปริมาณการผลิตที่มีมากขึ้น
๔.	ดินขาดคุณภาพขาดความ อุดมสมบูรณ์	การทำเกษตรเชิงเดี่ยว,ใช้สารเคมี ปริมาณมาก	ผลผลิตทางการเกษตรจากการ เพาะปลูกมีปริมาณลดลงทุกๆปี เนื่องจากดินขาดแร่ธาตุ	ควบคุมการใช้สารเคมีในการเพาะปลูกในชุมชน,ส่งเสริม การทำเกษตรทฤษฎีใหม่แบบผสมผสานเพื่อปรับสภาพดิน และเพิ่มความอุดมสมบูรณ์ของดิน
๕.	ใช้สารเคมีปุ๋ยเคมีมาในการทำ การเกษตร	เกษตรกรในชุมชน/ท้องที่ มีการ ใช้สารเคมีทำการเกษตรใน ปริมาณมาก	ดินขาดคุณภาพขาดความอุดม สมบูรณ์	ควบคุมการใช้สารเคมีในการเพาะปลูกในชุมชน,ส่งเสริม การใช้สารชีวภาพในการทำการเกษตร
๖.	ปัญหาผู้สูงอายุเพิ่มมากขึ้น	มีผู้สูงอายุเพิ่มมากขึ้นในชุมชน/ ท้องที่ และอาจก่อให้เกิดการขาด แคลนวัยแรงงานในชุมชน/ท้องที่ ไปสู่ปัญหาระดับประเทศ	ผู้มีอายุในวัยเด็ก วัยแรงงาน มี ปริมาณน้อยลง เมื่อเทียบกับ ผู้สูงอายุ ทำให้มีการขาดแคลนใน วัยแรงงานเพิ่มมากขึ้น	ส่งเสริมให้ผู้สูงอายุได้มีอาชีพหลัก/อาชีพเสริม เพื่อให้มี รายได้ในการดำรงชีวิตและเป็นรากฐานให้กับชนรุ่นหลัง

ลำดับความสำคัญของปัญหา	ชื่อปัญหา	สาเหตุของปัญหา	ข้อมูลบ่งชี้สภาพ ขนาด และความรุนแรงของปัญหา	แนวทางการแก้ไขปัญหา
๗.	มีปัญหาเรื่องขยะ เพิ่มมากขึ้นส่งกลิ่นเหม็นรำคาญ	เกิดการขยายตัวของชุมชนเพิ่มมากขึ้น และประชาชนส่วนใหญ่ไม่มีความรับผิดชอบทิ้งขยะไม่เป็นที่ ไม่คัดแยกขยะที่ต้นทาง	มีปริมาณขยะในพื้นที่เพิ่มมากขึ้น และขยะเน่าเสีย ส่งกลิ่นเหม็นรบกวนประชาชนในพื้นที่	รณรงค์ ส่งเสริมให้ประชาชนช่วยกันคัดแยกขยะตั้งแต่ต้นทาง ส่งเสริมการทำขยะเปียกในครัวเรือน
๘.	ศิลปะ วัฒนธรรม จารีต ประเพณีและภูมิปัญญาท้องถิ่นถูกกลืนเลือนไปมาก	เกิดจากการไม่เห็นความสำคัญของวัฒนธรรม อีกทั้งมีการนำวัฒนธรรมจากต่างชาติเข้ามาแทนที่	เด็ก เยาวชนรุ่นใหม่ ไม่รู้จัก ประเพณี วัฒนธรรมของชุมชน ไม่สามารถสานต่อให้กับคนรุ่นหลังได้	ยกย่อง เชิดชูคนดีหรือปราชญ์ชาวบ้านในโอกาสต่างๆ เพื่อเป็นตัวอย่างแก่เยาวชนและประชาชน ส่งเสริมให้ ศิลปะ วัฒนธรรม จารีต ประเพณีและภูมิปัญญาท้องถิ่น ไม่ถูกกลืนและคงอยู่สืบไป

แหล่งที่มาข้อมูล : จากการลงพื้นที่สำรวจของเจ้าหน้าที่ โครงการยกระดับเศรษฐกิจและสังคม รายตำบลแบบบูรณาการ มหาวิทยาลัยพะเยา

~ ୧୫ ~