



รายงานผลการดำเนินงาน ประจำปี งบประมาณ พ.ศ. ๒๕๖๖



สำนักงานเทศบาลตำบลหงส์หิน เลขที่ 299 หมู่ที่ 8

ตำบลหงส์หิน อำเภอจุน จังหวัดพะเยา 56150

Facebook : เทศบาลตำบลหงส์หิน

รายงานแสดงผลการปฏิบัติงานในรอบหนึ่งปี ประจำปีงบประมาณ พ.ศ. 2566

นายสามารถ ชื่นเมือง นายกเทศมนตรีตำบลหงส์หิน แกลงต่อสภาเทศบาลตำบลหงส์หิน

เรียน ท่านประธานสภาเทศบาลตำบลหงส์หินที่เคารพ ตามที่กระผมได้รับความไว้วางใจจากประชาชน ให้ดำรงตำแหน่ง นายกเทศมนตรีตำบลหงส์หิน กระผม พร้อมคณะผู้บริหารและสมาชิกสภาเทศบาลตำบลหงส์หิน มีความมุ่งมั่นที่จะพัฒนา องค์กร และเทศบาลตำบลหงส์หินให้เกิดประโยชน์สูงสุดอย่างยั่งยืน โดยน้อมนำพระปฐมบรมราชโองการ ในพระบาทสมเด็จพระวชิรเกล้าเจ้าอยู่หัว เป็นหลักในการบริหารและยึดมั่นตามแนวทางพระราชดำริ เศรษฐกิจ พอเพียง และหลักธรรมาภิบาลในการจัดการองค์กร ตามกรอบยุทธศาสตร์ชาติ ๒๐ ปี อย่างสุจริต โปร่งใส เป็นธรรม ตรวจสอบได้ รับฟังความคิดเห็น และดำเนินการ ภายใต้การมีส่วนร่วมของป ประชาชน ทุกฝ่าย ตามระเบียบกฎหมายของรัฐ ที่กำหนดอำนาจหน้าที่ขององค์กรปกครองส่วนท้องถิ่นอย่างเคร่งครัด การกำหนดนโยบาย เพื่อแถลงต่อสภาเทศบาลตำบลหงส์หิน และเพื่อแสดงถึงเจตนารมณ์ ยุทธศาสตร์ นโยบาย ที่มุ่งมั่นจะสร้างเสถียรภาพและความมั่นคงในการพัฒนาตำบลหงส์หิน ให้มีความเจริญก้าวหน้า พี่น้องประชาชนมีคุณภาพชีวิตที่ดีขึ้น โดยจะมีการพัฒนา ทั้งทางด้านโครงสร้างพื้นฐาน “เน้นการสร้างโครงสร้างพื้นฐานที่ตอบสนองประชาชน” ด้านเศรษฐกิจ “การสร้างเศรษฐกิจฐานรากและการ ยกระดับทุนในชุมชน” ด้านการศึกษา ศาสนา ศิลปะ และวัฒนธรรม ด้านสาธารณสุขและสิ่งแวดล้อม สะอาด ปลอดภัย ใส่ใจสุขภาพประชาชนทุกคน ด้านการเสริมสร้างสังคม และพัฒนาชุมชน เข้มแข็ง และด้านการบริหารงานท้องถิ่น “ร่วมมือร่วมใจ ก้าวไปด้วยกัน” เพื่อประโยชน์สุขของประชาชน ชุมชนมีความเข้มแข็ง โดยได้กำหนดนโยบาย ที่จะดำเนินการในห้วงระยะเวลาการดำรงตำแหน่ง ในระยะเวลา ๔ ปี ซึ่งได้กำหนดนโยบายไว้ ๖ นโยบาย ทั้งนี้กระผมจะดำเนินการตามนโยบายที่กำหนดไว้ให้ เป็นรูปธรรม ที่ชัดเจน ซึ่งกระผมมีความตั้งใจจริงที่จะนำนโยบายที่ได้แถลงต่อสภาเทศบาลตำบลหงส์หิน ไปปฏิบัติให้บรรลุเป้าหมายต่อไป ท่านประธานสภาฯ ที่เคารพ การกำหนดนโยบายการบริหารราชการเทศบาลตำบลหงส์หิน ที่กล่าวมาแล้ว ได้วางอยู่บนพื้นฐานข้อมูลความเป็นจริงของเทศบาล และสอดคล้องกับแนวนโยบายแห่งรัฐ โดยกระผม มีความมุ่งมั่น และตั้งใจจริงที่จะดำเนินการให้บรรลุตามนโยบายที่ได้แถลงไว้ต่อสภาเทศบาลแห่งนี้ท่าน ประธานสภา และท่านสมาชิกสภาเทศบาลตำบลหงส์หินที่เคารพทุกท่าน การบริหารงานของเทศบาลตำบลหงส์หินในห้วงระยะเวลาตั้งแต่บัดนี้ไปจนครบวาระการดำรงตำแหน่ง กระผมจะยึดหลักความถูกต้อง โปร่งใส และสามารถตรวจสอบได้ ตามหลัก”ธรรมาภิบาล” เป็นแนวทางในการบริหาร โดยคำนึงถึงอำนาจ หน้าที่ตามกฎหมายบัญญัติไว้ และการดำเนินการตามนโยบายดังกล่าวจะสัมฤทธิ์ผลไม่ได้ หากไม่ได้รับความ ร่วมมือร่วมใจ จากพ่อแม่พี่น้องประชาชนชาวตำบลหงส์หิน และโดยเฉพาะอย่างยิ่งสมาชิกสภาเทศบาลตำบลหงส์หินพนักงานเทศบาล เจ้าหน้าที่ของเทศบาลทุกท่าน ที่จะแปลงนโยบายไปสู่การปฏิบัติ และ ร่วมกันขับเคลื่อน ผลักดันให้บังเกิดเป็นรูปธรรม เพื่อประโยชน์สุขของพี่น้องประชาชนชาวตำบลหงส์หิน และความเจริญรุ่งเรืองของเทศบาลตำบลหงส์หินต่อไป กระผมและคณะผู้บริหารหวังเป็นอย่างยิ่งว่าจะ ได้รับความร่วมมือ ร่วมใจ และได้รับการสนับสนุนจากท่านในการที่จะก้าวไปข้างหน้าพร้อมกันเพื่อพัฒนา เทศบาลตำบลหงส์หินให้มีความเจริญก้าวหน้าอย่างยั่งยืนตามนโยบายที่ได้แถลงต่อสภาเทศบาลตำบลหงส์หินทอง อีกทั้งจะรายงานผลการดำเนินงานตามนโยบายในด้านต่าง ๆ ให้สภาเทศบาลตำบลหงส์หินทราบ ในโอกาสต่อไป กระผมขอขอบพระคุณทุกท่านที่ร่วมรับฟังคำแถลงนโยบายการบริหารงานเทศบาลตำบลหงส์หิน ของกระผมในครั้งนี้ และกราบขอบพระคุณประชาชนในเขตเทศบาลตำบลหงส์หิน ทุกท่านที่กรุณาอบหมายความไว้วางใจกระผมในการปฏิบัติหน้าที่นายกเทศมนตรีตำบลหงส์หินกระผมขอให้คำมั่นสัญญาว่ากระผมจะไม่ทำให้ท่านผิดหวังในการตัดสินใจครั้งสำคัญครั้งนี้ของทุกท่าน ตามนโยบายที่ได้แถลงต่อสภาเทศบาลตำบลหงส์หิน ดังนี้

“วิสัยทัศน์การพัฒนา”

“หงส์หินน้ำอยู่ คู่คุณธรรม
แหล่งน้ำเพียงพอ สุขภาพดีถ้วนหน้า
ก้าวหน้าและก้าวไกล”

นโยบายของผู้บริหาร

๑.นโยบายด้านการพัฒนาการเมือง การบริการ และการบริหาร

๒.นโยบายด้านการศึกษา ศาสนา ศิลปวัฒนธรรม และภูมิปัญญาท้องถิ่น

๓.นโยบายด้านการสร้างความเข้มแข็งแก่ชุมชน

๔.นโยบายด้านเศรษฐกิจ

๕.นโยบายด้านการกีฬา

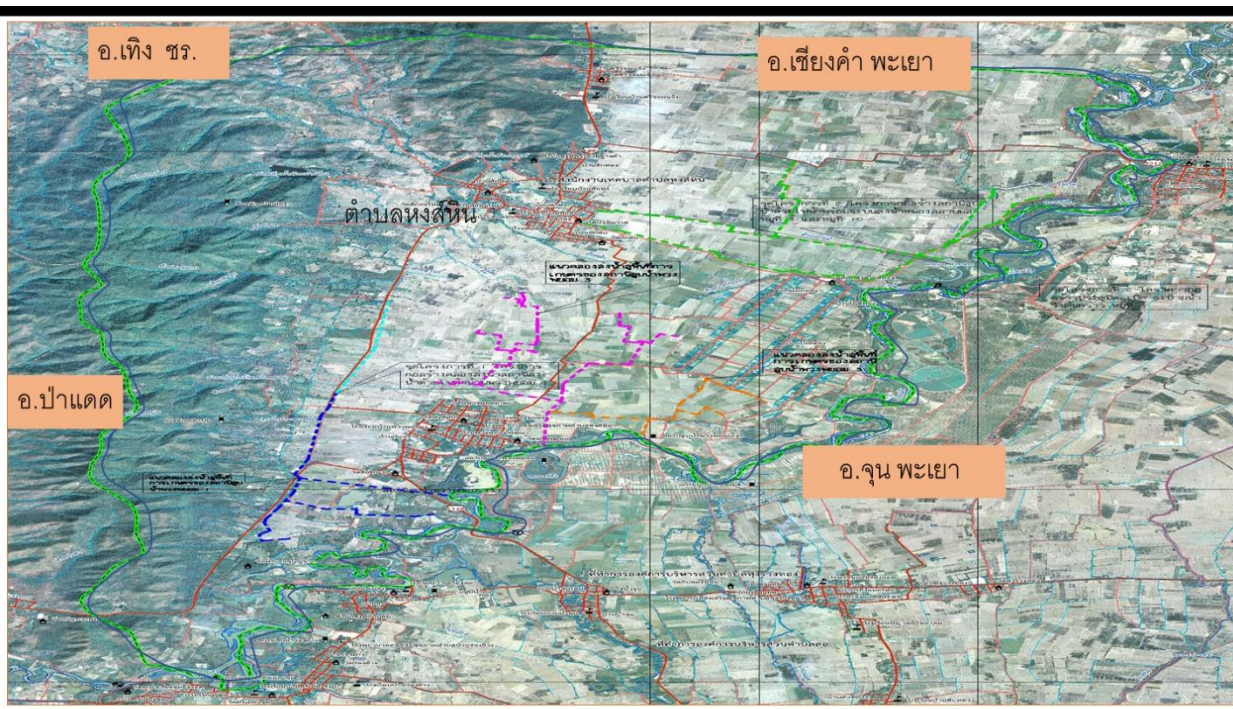


๖.นโยบายด้านสิ่งแวดล้อม

สภาพทั่วไปและข้อมูลพื้นฐานที่สำคัญของเทศบาล

ประวัติความเป็นมา

ตำบลหงส์หินเดิมที่เป็นส่วนหนึ่งของตำบลล่อ อำเภอเชียงคำ จังหวัดเชียงราย ต่อมาตำบลล่อและตำบลจุน ได้รับการยกฐานะขึ้นเป็น กิ่ง อ.จุน เมื่อปี ๒๕๐๖ และปี ๒๕๐๘ ก็ได้รับการยกฐานะอีกครั้งเป็นอำเภอจุน อย่างเต็มตัว จนถึงปี ๒๕๑๙ มีการตั้งตำบลใหม่ขึ้นอีกหนึ่งตำบลคือ “ตำบลหงส์หิน” โดยแยกออกจากตำบลล่อ ซึ่งได้ใช้ชื่อ พระราชทูตหงส์หินที่ชาวบ้านนับถือมาแต่โบราณกาลมาตั้งเป็นชื่อตำบล จนถึงวันที่ ๑๒ สิงหาคม ๒๕๒๐ ได้มีการจัดตั้งจังหวัดใหม่ โดยแยกจากจังหวัดเชียงราย คือจังหวัดพะเยา จึงทำให้ตำบลหงส์หิน มาขึ้นอยู่กับ อำเภอจุน จังหวัดพะเยาจนถึงปัจจุบัน



ที่ตั้ง

ตำบลหงส์หินตั้งอยู่ทางทิศเหนือของอำเภอจุน ห่างจากตัวอำเภอประมาณ ๒๓ กิโลเมตร ห่างจากตัวจังหวัดพะเยา ประมาณ ๕๔ กิโลเมตร และเป็นเขตติดต่อกับจังหวัดเชียงราย

อาณาเขต

ตำบลหงส์หินมีอาณาเขตติดต่อ ดังนี้

ทิศเหนือ ติดต่อกับ ตำบลแม่ลอย อำเภอเทิง จ.เชียงราย

ทิศใต้ ติดต่อกับ ตำบลล่อ อำเภอจุน จ.พะเยา

ทิศตะวันออก ติดต่อกับ ตำบลทุ่งรวงทอง อำเภอจุน และตำบลอ่างทอง อำเภอเชียงคำ

ทิศตะวันตก ติดต่อกับ ตำบลสันมะค่า อำเภอป่าแดด จ.เชียงราย

ขนาดพื้นที่

ตำบลหงส์หิน มีพื้นที่ประมาณ ๔๘,๗๒๒ ไร่ หรือประมาณ ๗๗.๙๕ ตารางกิโลเมตร เป็นพื้นที่อยู่อาศัย ๒๖,๔๖๔ ไร่ พื้นที่สาธารณะ ๑,๕๘๘ ไร่ พื้นที่ป่า ๗,๗๔๓ ไร่ ที่เหลือเป็นพื้นที่ไม่ได้จำแนก ๑๒,๙๒๗ ไร่



รายรับ-จ่าย
ประจำปีงบประมาณ 2566

รายการ (รายรับ)	ประมาณการ	รายรับจริง	+	สูง
			-	ต่ำ
รายรับตามประมาณการ				
รายรับ				
ภาษีอากร	๔๖๕,๐๐๐	๔๓๒,๖๐๕.๐๖	-	๓๒,๓๙๔.๙๔
ค่าธรรมเนียม ค่าปรับ และใบอนุญาต	๓๑,๔๐๐	๑๖๑,๗๐๑.๑๐	+	๑๓๐,๓๐๑.๑๐
รายได้จากทรัพย์สิน	๑๑๓,๐๐๐	๑๘๙,๐๒๖.๗๑	+	๑๖,๐๒๖.๗๑
รายได้จากสาธารณูปโภคและการพาณิชย์				
รายได้เบ็ดเตล็ด	๑๕,๖๐๐	๗๖,๘๖๐.๙๘	+	๖๑,๒๖๐.๙๘
ภาษีจัดสรร	๒๑,๓๗๕,๐๐๐	๒๑,๖๘๓,๙๐๐.๑๐	+	๓๐๘,๙๐๐.๑๐
เงินอุดหนุนทั่วไป	๓๓๓,๕๐๐,๐๐๐	๓๒,๑๑๑,๑๒๖.๓๗	-	๑,๓๘๘,๘๗๓.๖๓
รวมเงินรายรับตามประมาณการรายรับทั้งสิ้น	๕๕,๕๐๐,๐๐๐	๕๔,๖๕๕,๒๒๐.๓๒	-	๘๘๔,๗๗๙.๖๘
รวมเงินอุดหนุนระบุวัตถุประสงค์/เฉพาะกิจ		๙,๐๘๙,๖๑๕.๔๐		
รวมทั้งสิ้น		๖๓,๗๔๔,๘๓๕.๗๒		

รายการ(รายจ่าย)	ประมาณการ	รายจ่ายจริง	+	สูง
			-	ต่ำ
รายจ่ายตามประมาณการ				
งบกลาง	๒๑,๙๓๙,๖๐๐	๑๙,๑๓๓,๗๗๐.๐๙	+	๒,๘๐๕,๘๒๙.๕๑
งบบุคลากร	๑๙,๔๔๓,๗๐๐	๑๘,๖๔๒,๑๐๗.๙๐	+	๘๐๑,๕๙๒.๑๐
งบดำเนินงาน	๑๑,๐๔๗,๕๐๐	๙,๑๗๓,๙๐๔.๗๔	+	๑,๘๗๓,๕๙๕.๒๖
งบลงทุน	๑,๓๙๒,๐๐๐	๒,๓๑๓,๖๐๐	-	๙๒๑,๖๐๐
งบเงินอุดหนุน	๑,๖๗๗,๒๐๐	๑,๖๗๒,๐๘๙	+	๕,๑๑๑
งบรายจ่ายอื่น	-	-		
รวมรายจ่ายตามประมาณการรายจ่ายทั้งสิ้น	๕๕,๕๐๐,๐๐๐	๕๐,๙๓๕,๔๗๑.๗๓	+	๔,๕๖๔,๕๒๘.๒๗
รวมรายจ่ายจากเงินอุดหนุนเฉพาะกิจ	๖,๗๗๖,๖๑๕.๔๐	๖,๗๕๙,๖๑๕.๔๐		
รวมทั้งสิ้น	๖๒,๒๗๖,๖๑๕.๔๐	๕๗,๖๙๕,๐๘๗.๑๓	+	
รายรับจริงสูงกว่ารายจ่ายจริง		๓,๗๑๙,๗๔๘.๕๙	+	

สรุปผลการติดตามประเมินผลการดำเนินงานตามยุทธศาสตร์การพัฒนา ประจำปี ๒๕๖๖ รายละเอียดโครงการ

	ยุทธศาสตร์	ชื่อโครงการตามแผน	งบตาม ข้อบัญญัติ/ เทศบัญญัติ	ลงนามสัญญา	ระยะเวลาดำเนินการ		เบิกจ่าย	คงเหลือ
					วันที่เริ่ม	วันสิ้นสุด		
๑	พัฒนาสาธารณสุข และการกีฬา	อุดหนุนโรงเรียนในการจัดการแข่งขัน กีฬากลุ่มนักเรียนตำบลหงส์หิน	๔๐,๐๐๐	๔๐,๐๐๐	๒๖ ธ.ค. ๖๕	๒๘ ธ.ค. ๖๕	๔๐,๐๐๐	๐
๒		โครงการแข่งขันกีฬาสี่ ศูนย์พัฒนาเด็ก เล็ก	๒๐,๐๐๐	๑๙,๗๓๕	๑ มี.ค.๖๖	๑ มี.ค.๖๖	๑๙,๗๓๕	๒๖๕
๓		โครงการป้องกันและควบคุมโรค ไข้เลือดออก	๑๕๐,๐๐๐	๑๔๙,๙๙๙.๘๐	๑ ต.ค.๖๕	๓๐ ก.ย. ๖๖	๑๔๙,๙๙๙.๘๐	๐.๒๐
๔		โครงการสัตว์ปลอดโรคคนปลอดภัยจาก พิษสุนัขบ้า ตำบลหงส์หิน ตามปณิธาน ของ ดร.สมเด็จพะเจ้าน้องนางเธอเจ้า ฟ้าจุฬาภรณวลัยลักษณ์ อัครราชกุมารี กรมพระศรีสวางควัฒนวรขัตติยราชนารี	๕๐,๐๐๐	๔๙,๙๘๐	๑ มี ค ๖๖	๓๐ เม.ย.๖๖	๔๙,๙๘๐	๒๐
๕	พัฒนาโครงสร้าง พื้นฐาน	โครงการก่อสร้างถนนคอนกรีตเสริม เหล็ก(ถนนสายวัดพระธาตุจุฬามณี) บ้านสักล่อ หมู่ที่ ๒ ตำบลหงส์หิน อำเภอจุน จังหวัดพะเยา	๑๑๕,๐๐๐	๑๑๕,๐๐๐	๗ ส.ค๖๖	๒๕ ก.ย.๖๖	๑๑๕,๐๐๐	๐
๖		โครงการก่อสร้างรางระบายน้ำคอนกรีต เสริมเหล็ก(รูปตัวยู)ชนิดมีฝาปิด หมู่ที่ ๒ ตำบลหงส์หิน อำเภอจุน จังหวัดพะเยา	๓๘๕,๐๐๐	๓๘๕,๐๐๐	๑๑ พ.ค. ๖๖	๒๔ มี.ย.๖๖	๓๘๕,๐๐๐	๐
๗		โครงการปรับปรุงถนนเพื่อการเกษตร บ้านไผ่สีทอง ตำบลหงส์หิน อำเภอจุน จังหวัดพะเยา	๗๕,๐๐๐	๖๑,๐๐๐	๑๓ ธ.ค.๖๕	๑๔ ธ.ค.๖๕	๖๑,๐๐๐	๑๔,๐๐๐

ที่	ยุทธศาสตร์	ชื่อโครงการตามแผน	งบตามข้อบัญญัติ/ เทศบัญญัติ	ลงนามสัญญา	ระยะเวลาดำเนินการ		เบิกจ่าย	คงเหลือ
					วันที่เริ่ม	วันสิ้นสุด		
๘		โครงการปรับปรุงถนนเพื่อ การเกษตรบ้านพวงพยอมใหม่ หมู่ที่ ๖ ตำบลหงส์หิน อำเภोजุน จังหวัดพะเยา	๗๕,๐๐๐	๖๑,๐๐๐	๑๓ ธ.ค.๖๕	๑๔ ธ.ค.๖๕	๖๑,๐๐๐	๑๔,๐๐๐
๙		โครงการขุดเจาะบ่อบาดาล บ้าน พวงพยอมพัฒนา หมู่ที่ ๙	๓๕๐,๒๙๘	๓๕๐,๒๙๘	๑๙ พ.ย.๖๕	๑ ม.ค.๖๖	๓๕๐,๒๙๘	๐
๑๐	พัฒนาสังคม การศึกษา ศาสนา และวัฒนธรรม	เบี้ยยังชีพผู้สูงอายุ	๑๒,๘๑๑,๒๐๐	๑๑,๑๐๖,๕๐๐	๑ ต.ค.๖๕	๓๐ ก.ย.๖๖	๑๑,๑๐๖,๕๐๐	๑,๗๐๔,๗๐๐
๑๑		เบี้ยยังชีพความพิการ	๔,๐๕๓,๖๐๐	๓,๐๙๒,๘๐๐	๑ ต.ค.๖๕	๓๐ ก.ย.๖๖	๓,๐๙๒,๘๐๐	๙๖๐,๘๐๐
๑๒		เบี้ยยังชีพผู้ป่วยเอดส์	๔๘๐,๐๐๐	๔๓๔,๐๐๐	๑ ต.ค.๖๕	๓๐ ก.ย.๖๖	๔๓๔,๐๐๐	๔๖,๐๐๐
๑๓		สมทบกองทุนหลักประกัน สุขภาพท้องถิ่นตำบลหงส์หิน	๑๕๐,๐๐๐	๙๐,๐๐๐	๒๗ เม.ย.๖๖	๒๗ เม.ย.๖๖	๙๐,๐๐๐	๖๐,๐๐๐
๑๔		โครงการป้องกันและระงับ อัคคีภัยและจัดทำแนว กันไฟเทศบาลตำบล หงส์หิน	๒๑,๔๔๕	๒๑,๔๔๕	๒๑ ก.พ.๖๖	๒๒ ก.พ. ๖๖	๒๑,๔๔๕	๐
๑๕		โครงการพัฒนาศักยภาพ ผู้ปฏิบัติงานด้านงานป้องกันและ บรรเทาสาธารณภัย	๓๐,๐๐๐	๑๘,๐๓๐	๒๘ ส.ค.๖๖	๒๙ ส.ค. ๖๖	๑๘,๐๓๐	๑๑,๙๗๐
๑๖		โครงการสนับสนุนค่าใช้จ่ายใน การบริหารสถานศึกษา	๕๙๑,๑๐๒	๕๘๐,๕๙๐	๑ ต.ค.๖๕	๓๐ ก.ย.๖๖	๕๘๐,๕๙๐	๑๐,๕๑๒

ที่	ยุทธศาสตร์	ชื่อโครงการตามแผน	งบตามข้อบัญญัติ/ เทศบัญญัติ	ลงนามสัญญา	ระยะเวลาดำเนินการ		เบิกจ่าย	คงเหลือ
					วันที่เริ่ม	วันสิ้นสุด		
๑๗		วัสดุงานบ้านงานครัว อาหารเสริม นม	๘๑๙,๕๐๐	๕๗๐,๖๒๒	๑๖ พ.ค. ๖๖ ๒๑ ก.ย. ๖๖	๑๐ ต.ค. ๖๖ ๒๗ ก.ย. ๖๖	๔๖๑,๒๓๖.๙๖	๒๔๘,๘๗๗.๔๐
๑๘		อุดหนุนอาหารกลางวันเด็ก นักเรียนโรงเรียนในเขตเทศบาล ตำบลหงส์หิน	๑,๓๗๓,๔๓๙	๑,๓๗๒,๐๘๙	๑ ต.ค. ๖๕	๓๐ ก.ย. ๖๖	๑,๓๗๒,๐๘๙	๑,๓๕๐
๑๙		โครงการจัดงานวันเด็ก	๔๐,๐๐๐	๔๐,๐๐๐	๘ ม.ค. ๖๖	๘ ม.ค. ๖๖	๔๐,๐๐๐	๐
๒๐		โครงการจัดงานประเพณีสงกรานต์ พระธาตุหงส์หิน	๑๕๐,๐๐๐	๑๕๐,๐๐๐	๒๒ พ.ค. ๖๖	๒๒ พ.ค. ๖๖	๑๕๐,๐๐๐	๐
๒๑		โครงการจัดงานสงกรานต์พระธาตุ คีรีศรีเวียงล่อ	๕,๐๐๐	๕,๐๐๐	๒๗ พ.ค. ๖๖	๒๗ พ.ค. ๖๖	๕,๐๐๐	๐
๒๒		โครงการจัดงานประเพณีวันลอย กระทง	๒๐๐,๐๐๐	๒๐๐,๐๐๐	๑๕ พ.ย. ๖๕	๑๕ พ.ย. ๖๕	๒๐๐,๐๐๐	๐
๒๓		โครงการจัดงานประเพณีวัน สงกรานต์	๕๐,๐๐๐	๕๐,๐๐๐	๑๓ เม.ย. ๖๖	๑๓ เม.ย. ๖๖	๕๐,๐๐๐	๐
๒๔		โครงการอบรมการจัดกิจกรรม ตามหลักสูตรปฐมวัย พ.ศ. ๒๕๖๐ แบบ Active Learning ด้วยเทคนิคการบริหารสมองส่วน หน้า (Executive Function : EF)	๑๘,๐๐๐	๑๖,๗๖๗	๒๙ เม.ย. ๖๖	๓๐ เม.ย. ๖๖	๑๖,๗๖๗	๑,๒๓๕
๒๕		โครงการฝึกอบรมอาสาสมัคร ป้องกันฝ่ายพลเรือน (อปพร.) หลักสูตรจัดตั้ง รุ่น ๓	๓๓,๘๓๐	๓๓,๘๓๐	๑๓ มี.ค. ๖๖	๑๗ มี.ค. ๖๖	๓๓,๘๓๐	๐

ที่	ยุทธศาสตร์	ชื่อโครงการตามแผน	งบตามข้อบัญญัติ/ เทศบัญญัติ	ลงนามสัญญา	ระยะเวลาดำเนินการ		เบิกจ่าย	คงเหลือ
					วันที่เริ่ม	วันสิ้นสุด		
๒๖		โครงการฝึกอบรมอาชีพและการ แปรรูปอาหาร	๒๐,๓๕๐	๑๖,๐๖๕			๑๖,๐๖๕	๔,๒๘๕
๒๗	พัฒนาการเมืองการ บริหาร	ค่าใช้จ่ายในการเลือกตั้ง	๑๑๐,๐๐๐	๑๐๓,๔๖๑.๕๐	๒๖ มี.ค.๖๖	๒๖มี.ค. ๖๖	๑๐๓,๔๖๑.๕๐	๖,๕๓๘.๕๐
๒๘		โครงการศึกษาดูงานเพื่อเพิ่ม ประสิทธิภาพและพัฒนาองค์ ความรู้ให้แก่คณะผู้บริหาร สมาชิกสภา ข้าราชการ พนักงานจ้าง ของเทศบาลตำบล หงส์หิน	๒๐๐,๐๐๐	๑๘๕,๗๕๕	๘ ก.พ.๖๖	๑๐ ก.พ.๖๖	๑๘๕,๗๕๕	๑

หมวดงบกลาง ประเภทเงินสำรองจ่าย เทศบัญญัติงบประมาณรายจ่ายประจำปี พ.ศ.๒๕๖๖

ที่	ยุทธศาสตร์	ชื่อโครงการ	วงเงินที่รับอนุมัติ	วงเงินทำสัญญา	ระยะเวลาดำเนินการ		เบิกจ่าย	คงเหลือ
					วันเริ่มต้น	วันสิ้นสุด		
๑	พัฒนาโครงสร้างพื้นฐาน	โครงการขุดลอกเปิดทางน้ำในเขตพื้นที่เทศบาลตำบลหงส์หิน ตำบลหงส์หิน อำเภอจุน จังหวัดพะเยา	๑๕,๗๐๐	๑๕,๗๐๐	๕ พ.ย.๖๕	๑๙ พ.ย.๖๕	๑๕,๗๐๐	๐
๒		โครงการปรับปรุงถนนเพื่อการเกษตรสายสักสัน-หนองสลาบมน บ้านสักทุ่ง หมู่ที่ ๓ ตำบลหงส์หิน อำเภอจุน จังหวัดพะเยา	๓๗,๐๐๐	๓๗,๐๐๐	๕ พ.ย.๖๕	๑๙ พ.ย.๖๕	๓๗,๐๐๐	๐
๓		โครงการปรับปรุงถนนเพื่อการเกษตรสายลอมพระเจ้า บ้านศรีจอมแจ้ง หมู่ที่ ๑ ตำบลหงส์หิน อำเภอจุน จังหวัดพะเยา	๔๖,๐๐๐	๔๖,๐๐๐	๕ พ.ย.๖๕	๑๙ พ.ย.๖๕	๔๖,๐๐๐	๐
๔		โครงการปรับปรุงถนนเพื่อการเกษตรสายอ่างเก็บน้ำห้วยป่าเมียง-สำนักสงฆ์เกศแก้วจุฬามณี บ้านสักล่อใหม่ หมู่ที่ ๘ ตำบลหงส์หิน อำเภอจุน จังหวัดพะเยา	๑๘,๐๐๐	๑๘,๐๐๐	๑๖ พ.ย.๖๕	๓๐ พ.ย.๖๕	๑๘,๐๐๐	๐
๕		โครงการปรับปรุงระบบกรองน้ำประปาหมู่บ้านบ้านพวงพยอมใหม่ หมู่ที่ ๖	๒๔,๔๐๐	๒๔,๔๐๐	๒ ธ.ค. ๖๕	๘ ธ.ค.๖๕๘	๒๔,๔๐๐	๐
๖		โครงการปรับปรุงระบบกรองน้ำประปาหมู่บ้านบ้านสันทราย หมู่ที่ ๗	๓๔,๕๐๐	๓๔,๕๐๐	๑๗ ธ.ค.๖๕	๒๓ ธ.ค.๖๕	๓๔,๕๐๐	๐
๗		โครงการปรับปรุงสภาพร่องน้ำสาธารณะร่องไฟบ้านสักสัน หมู่ที่ ๔	๔๕๐,๐๐๐	๔๕๐,๐๐๐	๑ ก.พ.๖๖	๒ มี.ค.๖๖	๔๕๐,๐๐๐	๐
๘		โครงการปรับปรุงถนนเพื่อการเกษตรสายในเขตพื้นที่เทศบาลตำบลหงส์หิน อำเภอจุน จังหวัดพะเยา	๕๐,๐๐๐	๕๐,๐๐๐	๑๗ ก.พ ๖๖	๑๓ มี.ค ๖๖	๕๐,๐๐๐	๐

ที่	ยุทธศาสตร์	ชื่อโครงการ	วงเงินที่รับอนุมัติ	วงเงินทำสัญญา	ระยะเวลาดำเนินการ		เบิกจ่าย	คงเหลือ
					วันเริ่มต้น	วันสิ้นสุด		
๙	พัฒนาโครงสร้างพื้นฐาน	โครงการปรับปรุงซ่อมแซมระบบประปาหมู่บ้าน บ้านสันติสุข หมู่ที่ ๑๓ ตำบลหงส์หิน อำเภอจุน จังหวัดพะเยา	๒๔,๘๐๐	๒๔,๘๐๐	๑๓ เม.ย. ๖๖	๑๙ เม.ย ๖๖	๒๔,๐๐๐	๘๐๐
๑๐		โครงการปรับปรุงสภาพลำน้ำห้วยสัก บ้านสักพัฒนา หมู่ที่ ๑๑	๖๖,๐๐๐	๖๖,๐๐๐	๒๖ พ.ค.๖๖	๒๔ มิ.ย.๖๖	๖๖,๐๐๐	๐
๑๑		โครงการปรับปรุงซ่อมแซมคลองส่งน้ำของสถานีสูบน้ำด้วยไฟฟ้าพวงพยอม ๓ บ้านพวงพยอม หมู่ที่ ๕ ตำบลหงส์หิน อำเภอจุน จังหวัดพะเยา	๓๙,๐๐๐	๓๙,๐๐๐	๒๖ พ.ค.๖๖	๑๕ มิ.ย ๖๖	๓๙,๐๐๐	๐
๑๒		โครงการวางท่อระบายน้ำ บ้านไผ่สีทอง หมู่ที่ ๑๒ ตำบลหงส์หิน อำเภอจุน จังหวัดพะเยา	๙,๐๐๐	๙,๐๐๐	๒๖ พ.ค.๖๖	๙ มิ.ย.๖๖	๙,๐๐๐	๐
๑๓		โครงการปรับปรุงสภาพร่องเหมืองสาธารณะ บ้านสักสัน หมู่ที่ ๔	๒๔,๐๐๐	๒๔,๐๐๐	๓ ก.ย.๖๖	๑๓ ก.ย.๖๖	๒๔,๐๐๐	๐

เงินอุดหนุนเฉพาะกิจ ปี ๒๕๖๖

ลำดับ	ชื่อโครงการ	เงินได้รับจัดสรร	วงเงินทำสัญญา	ระยะเวลาดำเนินการ		เบิกจ่าย	คงเหลือ
				วันเริ่มต้น	วันสิ้นสุด		
๑	โครงการก่อสร้างระบบประปาหมู่บ้าน แบบบาดาลขนาดกลาง บ้านพวงพยอม หมู่ที่ ๕ งด ๓ และงดที่ ๔	๖,๓๗๓,๖๔๗	๑,๙๖๐,๐๐๐	๐๘ มี.ค.๖๖	๕ ส.ค.๖๖	๑,๙๖๐,๐๐๐	๔,๔๑๓,๖๔๗
๒	โครงการก่อสร้างลานตากผลผลิตทางการเกษตร บ้านพวงพยอมพัฒนา หมู่ที่ ๙	๑,๑๙๐,๐๐๐.๐๐	๑,๑๙๐,๐๐๐.๐๐	๑ พ.ย.๖๕	๑๕ ธ.ค.๖๕	๑,๑๙๐,๐๐๐.๐๐	๐
๓	โครงการเสริมผิวลาดยางแอสฟัลติกคอนกรีต สายบ้านสักล่อใหม่ ซอย ๔-ซอย ๑ รหัสทางหลวงท้องถิ่น พย.๓๓๐-๐๑๗ หมู่ที่ ๘ บ้านสักล่อใหม่ ตำบลหงส์หิน กว้าง ๔ เมตร ยาว ๙๖๐ เมตร หนา ๐.๐๕ เมตร หรือมีพื้นที่ไม่น้อยกว่า ๒,๗๖๐ ตารางเมตร เทศบาลตำบลหงส์หิน อำเภोजุน จังหวัดพะเยา (รายละเอียดตามประมาณราคาและแบบแปลนที่เทศบาลตำบลหงส์หินกำหนด)	๑,๓๕๐,๐๐๐	๑,๓๕๐,๐๐๐	๒ พ.ย.๖๕	๖ ม.ค.๖๖	๑,๓๕๐,๐๐๐	๐
๔	โครงการก่อสร้างถนนคอนกรีตเสริมเหล็ก รหัสทางหลวงท้องถิ่น พย.๓๓๐-๐๐๙ สายบ้านสักสัน-บ้านไผ่สีทอง (สายที่ ๑) หมู่ที่ ๔ บ้านสักสัน ตำบลหงส์หิน กว้าง ๔ เมตร ยาว ๑,๒๐๐ เมตร หนา ๐.๑๕ เมตร หรือมีพื้นที่ไม่น้อยกว่า ๔,๘๐๐ ตารางเมตร เทศบาลตำบลหงส์หิน อำเภोजุน จังหวัดพะเยา (รายละเอียดตามประมาณราคาและแบบแปลนที่เทศบาลตำบลหงส์หินกำหนด)	๑,๙๗๒,๐๐๐	๑,๙๗๒,๐๐๐	๑๐ มี.ค.๖๖	๗ มิ.ย. ๖๖	๑,๙๗๒,๐๐๐	๐

ลำดับ	ชื่อโครงการ	เงินได้รับจัดสรร	วงเงินทำสัญญา	ระยะเวลาดำเนินการ		เบิกจ่าย	คงเหลือ
				วันเริ่มต้น	วันสิ้นสุด		
๕	โครงการก่อสร้างถนนคอนกรีตเสริมเหล็ก รหัสทางหลวงท้องถิ่น พย.๓๓๐-๐๑๐ สาย บ้านสักสัน-บ้านไผ่สีทอง (สายที่ ๒) หมู่ที่ ๔ บ้านสักสัน ตำบลหงส์หิน กว้าง ๔ เมตร ยาว ๑,๒๕๐ เมตร หนา ๐.๑๕ เมตร หรือมีพื้นที่ ไม่น้อยกว่า ๕,๐๐๐ ตารางเมตร เทศบาล ตำบลหงส์หิน อำเภोजุน จังหวัดพะเยา (รายละเอียดตามประมาณราคาและแบบ แปลนที่เทศบาลตำบลหงส์หินกำหนด)	๒,๐๗๕,๐๐๐	๒,๐๗๕,๐๐๐	๑๕ มิ.ย.๖๖	๗ มิ.ย.๖๖	๒,๐๗๕,๐๐๐	๐
๖	โครงการก่อสร้างถนนคอนกรีตเสริมเหล็ก รหัสทางหลวงท้องถิ่น พย.๓๓๐-๐๒๑ สาย บ้านสักทุ่ง-วัดปัจฉิมवास หมู่ที่ ๓ บ้านสักทุ่ง ตำบลหงส์หิน กว้าง ๔ เมตร ยาว ๑๙๖ เมตร หนา ๐.๑๕ เมตร หรือมีพื้นที่ไม่น้อยกว่า ๗๘๔ ตารางเมตร เทศบาลตำบลหงส์หิน อำเภोजุน จังหวัดพะเยา(รายละเอียดตาม ประมาณราคาและแบบแปลนที่เทศบาล ตำบลหงส์หินกำหนด)	๔๙๘,๐๐๐	๔๙๘,๐๐๐	๑๑ ส.ค.๖๖	๒๐ ก.ย ๖๖	๔๙๘,๐๐๐	๐
๗	โครงการก่อสร้างถนนคอนกรีตเสริมเหล็ก รหัสทางหลวงท้องถิ่น พย.๓๓๐-๐๓๒ สาย บ้านพวงพยอมพัฒนา ซอย ๖ หมู่ที่ ๙ บ้าน พวงพยอมพัฒนา ตำบลหงส์หิน กว้าง ๕ เมตร ยาว ๑๕๗ เมตร หนา ๐.๑๕ เมตร หรือ มีพื้นที่ไม่น้อยกว่า ๗๘๕ ตารางเมตร เทศบาล ตำบลหงส์หิน อำเภोजุน จังหวัดพะเยา (รายละเอียดตามประมาณราคากำหนด)	๔๙๗,๐๐๐	๔๙๗,๐๐๐	๑๑ ส.ค.๖๖	๒๐ ก.ย ๖๖	๔๙๗,๐๐๐	๐

ลำดับ	ชื่อโครงการ	เงินได้รับจัดสรร	วงเงินทำสัญญา	ระยะเวลาดำเนินการ		เบิกจ่าย	คงเหลือ
				วันเริ่มต้น	สิ้นสุด		
๘	โครงการซ่อมแซมถนนเพื่อการเกษตร สายบ้านไผ่สีทอง-บ้านปางมดแดง พย.๓๓๐-๐๐๗	๔๖๔,๐๐๐	๔๖๔,๐๐๐	๖ มิ.ย.๖๖	๑๑ ก.ค.๖๖	๔๖๔,๐๐๐	๐



จ่ายจากเงินสะสม ประจำปีงบประมาณ พ.ศ. ๒๕๖๖

ลำดับ	ชื่อโครงการ	เงินได้รับ จัดสรร	วงเงินทำสัญญา	ระยะเวลาดำเนินการ		เบิกจ่าย	คงเหลือ
				วันเริ่มต้น	วันสิ้นสุด		
๑	โครงการเปลี่ยนท่อถึงเหล็กเก็บน้ำรูปทรง ๑๒ เหลี่ยม ขนาดความจุไม่น้อยกว่า ๑๒ ลบ.ม. บ้านสักทุ่ง หมู่ที่ ๓ ตำบลหงส์หิน อำเภอจุน จังหวัดพะเยา	๓๕๕,๐๐๐	๓๕๕,๐๐๐	๔ ม.ค.๖๖	๒๓ ม.ค ๖๖		
๒	โครงการปรับปรุงสภาพร่องน้ำสาธารณะร่องไผ่ บ้านไผ่สีทอง หมู่ที่ ๑๒	๔๙๓,๐๐๐	๔๙๓,๐๐๐	๒ มี.ค.๖๖	๑๐ เม.ย ๖๖		
๓	โครงการปรับปรุงสภาพลำน้ำห้วยสักตอนบน บ้านสัก พัฒนา หมู่ที่ ๑	๗๙,๘๐๐	๗๙,๘๐๐	๒๕ พ.ค.๖๖	๒๗ มิ.ย ๖๖		
๔	โครงการวางท่อระบายน้ำบ้านศรีจอมแจ้ง หมู่ที่ ๑	๒๖,๐๐๐	๒๖,๐๐๐	๖ ก.พ.๖๖	๑๙ ก.ค๖๖		
๕	โครงการวางท่อระบายน้ำบ้านสักสัน หมู่ที่ ๔	๓๕,๐๑๙	๓๕,๐๑๙	๖ ก.ค.๖๖	๑๙ ก.ค.๖๖		
๖	โครงการวางท่อระบายน้ำบ้านพวงพยอม หมู่ที่ ๕	๓๘,๕๐๐	๓๘,๕๐๐	๖ ก.ค.๖๖	๗ ส.ค.๖๖		
๗	โครงการวางท่อระบายน้ำบ้านพวงพยอมใหม่ หมู่ที่ ๖	๓,๙๐๐	๓,๙๐๐	๒๘ ก.ค.๖๖	๓ ส.ค.๖๖		
๘	โครงการวางท่อระบายน้ำบ้านสันทราย หมู่ที่ ๗	๑๑,๕๐๐	๑๑,๕๐๐	๒๑ ก.ค.๖๖	๒๖ ก.ค.๖๖		
๙	โครงการวางท่อระบายน้ำบ้านสักล่อใหม่ หมู่ที่ ๘	๒๒,๕๐๐	๒๒,๕๐๐	๑๔ ก.ค.๖๖	๗ ส.ค.๖๖		
๑๐	โครงการวางท่อระบายน้ำบ้านสักทอง หมู่ที่ ๑๐	๑๐๔,๐๐๐	๑๐๔,๐๐๐	๔ ธ.ค.๖๖	๒๒ ส.ค ๖๖		
๑๑	โครงการวางท่อระบายน้ำบ้านสันติสุข หมู่ที่ ๑๓	๙,๒๐๐	๙,๒๐๐	๑๐ ก.ค.๖๖	๑๙ ก.ค ๖๖		
๑๒	โครงการจัดซื้อวัสดุไฟฟ้าเพื่อซ่อมแซมคอมไฟกึ่งถนนของ เทศบาลตำบลหงส์หิน	๓๐๖,๐๐๐	๓๐๖,๐๐๐	๒๘ ก.ย.๖๖	๑๑ ต.ค. ๖๖		

ประมวลภาพกิจกรรม ประจำปี งบประมาณ พ.ศ.๒๕๖๖





















ประชาสัมพันธ์

ภาษีที่ดินและสิ่งปลูกสร้าง ภาษีป้าย

ประจำปี
2566

ภาษีที่ดินและสิ่งปลูกสร้าง

ผู้เสียภาษี : เจ้าของที่ดินหรือสิ่งปลูกสร้าง หรือเป็นผู้ครอบครอง หรือทำประโยชน์ที่ดินหรือสิ่งปลูกสร้างอันเป็นทรัพย์สินของรัฐ

- ✓ แจ้งรายการที่ดินและสิ่งปลูกสร้าง ภายในเดือนมกราคม 2566
- ✓ ประกาศราคาประเมินทุนทรัพย์ ก่อนวันที่ 1 เมษายน 2566
- ✓ แจ้งประเมินภาษีให้แก่ผู้เสียภาษี ภายในเดือน เมษายน 2566
- ✓ ชำระภาษีตามแบบแจ้งประเมิน ภายในเดือน มิถุนายน 2566
- ✓ ผ่อนชำระภาษี มิถุนายน - สิงหาคม 2566

เบี้ยปรับ : ร้อยละ 10 ของค่าภาษี ชำระภาษีก่อนออกหนังสือแจ้งเดือน ร้อยละ 20 ของค่าภาษี ชำระภายในวันที่กำหนดไว้ในหนังสือแจ้งเดือน ร้อยละ 40 ของค่าภาษี ชำระเกินวันที่กำหนดไว้ในหนังสือแจ้งเดือน

เงินเพิ่ม : ร้อยละ 1 ของค่าภาษี ต่อเดือนที่ค้างชำระ

บทลงโทษ : เบี้ยปรับ เงินเพิ่ม อาศัยทรัพย์สินและขายทอดตลาดระงับการทำนิติกรรมเกี่ยวกับที่ดิน

สอบถามข้อมูลเพิ่มเติม กองคลัง ฝ่ายพัฒนารายได้ โทร 054-896050 ต่อ 12

ภาษีป้าย

ผู้เสียภาษี : เจ้าของหรือผู้ครอบครองป้าย

ยื่นแบบแสดงรายการ (ภ.ป.1) มกราคม - มีนาคม 2566
 ระยะเวลาการชำระภาษี ภายใน 15 วัน นับแต่วันที่ได้รับแจ้งประเมิน
 ไม่ยื่นแบบตามเวลาที่กำหนด เงินเพิ่มร้อยละ 10 ของภาษีป้าย
 ไม่ชำระภายในเวลาที่กำหนด เงินเพิ่มร้อยละ 2 ต่อเดือนของภาษีป้าย
 กรณีติดตั้งป้ายใหม่ ให้ยื่นแบบฯและชำระภาษี ภายใน 15 วัน นับแต่วันที่ติดตั้ง

อัตราภาษีป้าย (บาท/500 ตร.ซม.)				
บัญชีท้าย พ.ร.บ. กฎกระทรวง (อ.5) พ.ศ. 2535				
กฎกระทรวงกำหนดอัตราภาษีป้าย พ.ศ. 2563				
ประเภท 1 อักษรไทยล้วน	10	3	(ก) ข้อความเคลื่อนที่/เปลี่ยนได้	10
			(ข) ข้อความไม่เคลื่อนที่/เปลี่ยนไม่ได้	5
ประเภท 2 อักษรไทยปนกับ ตัวประสมภาพ หรือวงกลมอื่น	100	20	(ก) ข้อความเคลื่อนที่/เปลี่ยนได้	52
			(ข) ข้อความไม่เคลื่อนที่/เปลี่ยนไม่ได้	26
ประเภท 3 ไม่มีอักษรไทย/ อักษรไทยอยู่ใต้ ตัวภาษาอังกฤษ	200	40	(ก) ข้อความเคลื่อนที่/เปลี่ยนได้	52
			(ข) ข้อความไม่เคลื่อนที่/เปลี่ยนไม่ได้	50



ป้องกันและบรรเทาสาธารณภัย

054-079854

www.honghinlocal.go.th

สายด่วนนายก

091-1946655

นายสามารถ ชื่นเมือง
นายกเทศมนตรีตำบลหงส์หิน



ช่องทางอิเล็กทรอนิกส์

สำหรับติดต่อเทศบาลตำบลหงส์หิน

FACEBOOK : เทศบาลตำบลหงส์หิน อ.จุน จ.พะเยา

ปัญหา อุปสรรค และข้อเสนอแนะ

สรุปผลข้อสังเกต ปัญหา อุปสรรค และข้อเสนอแนะ

๑. สรุปผลการพัฒนาท้องถิ่นในภาพรวม

ความสำเร็จการพัฒนาตามยุทธศาสตร์

เทศบาลตำบลหงส์หิน ได้จัดบริการสาธารณะเพื่ออำนวยความสะดวกและตอบสนองต่อความต้องการของประชาชนไม่ว่าจะเป็นด้านโครงสร้างพื้นฐาน การศึกษา เศรษฐกิจ และสังคม ทรัพยากรธรรมชาติและสิ่งแวดล้อมการพัฒนาด้านการบริหารจัดการบ้านเมืองที่ดี ทั้งนี้มุ่งหวังให้ประชาชนมีคุณภาพชีวิตที่ดีขึ้น ในส่วนของการดำเนินการโครงการ/กิจกรรมตามแผนพัฒนาท้องถิ่น ซึ่งเป็นการแปลงแผนไปสู่การปฏิบัติผลผลิตของโครงการ/กิจกรรม แล้วเสร็จระยะกลางและยาว ต้องใช้เวลาในการพัฒนาและดำเนินการ โดยในอนาคตเทศบาลตำบลหงส์หิน ได้วางแผนดำเนินการพัฒนาท้องถิ่นในด้านต่างๆ

๒. ปัญหา อุปสรรค และข้อเสนอแนะ ผลจากการพัฒนา

๒.๑ ควรสร้างความเข้าใจให้กับประชาชนผู้ร่วมประชาคมถึงการเสนอโครงการ/กิจกรรมให้สอดคล้องกับงบประมาณที่เทศบาลตำบลหงส์หิน ได้รับการจัดสรรเพราะการเสนอโครงการ/กิจกรรมที่มากเกินไปศักยภาพของเทศบาลตำบลหงส์หิน จะทำให้ไม่สามารถตอบสนองความต้องการของประชาชนได้ หรือเสนอแนะให้จัดลำดับความสำคัญของปัญหา/ความต้องการของประชาชน

๒.๒ เห็นควรพิจารณาปรับลดจำนวนโครงการที่ไม่จำเป็นเร่งด่วนออกจากแผนพัฒนาท้องถิ่น และบรรจุโครงการพัฒนาท้องถิ่น

๒.๓ การจัดทำแผนพัฒนาท้องถิ่นควรพิจารณางบประมาณและคำนึงถึงสถานะทางการคลังในการพิจารณาโครงการ/กิจกรรม ที่จะบรรจุในแผนพัฒนา

๒.๔ ควรเร่งรัดให้มีการดำเนินโครงการ/กิจกรรม ที่ตั้งในข้อบัญญัติงบประมาณรายจ่ายให้สามารถดำเนินการได้ในปีงบประมาณนั้น
